

# INFORMES PORTAL MAYORES

Número 30

## Los mayores en la Encuesta Nacional de Salud 2003. Algunos resultados

**Autor:** Equipo Portal Mayores  
**Filiación:** Portal Mayores, IEG, CSIC  
**Contacto:** [mayores@ieg.csic.es](mailto:mayores@ieg.csic.es)  
**Fecha de creación:** 10/05/2005

**Para citar este documento:**

**Equipo** Portal Mayores (2005). "Los mayores en la Encuesta Nacional de Salud 2003. Algunos resultados". Madrid, Portal Mayores, *Informes Portal Mayores*, nº 30. [Fecha de publicación: 20/05/2005].

<<http://www.imsersomayores.csic.es/estadisticas/indicadores/otros-indicadores/ens/2003.html>>

Una iniciativa del IMSERSO y del CSIC © 2003  
ISSN: 1885-6780

## Encuesta Nacional de Salud 2003

La Encuesta Nacional de Salud (ENS) es una investigación que el INE realiza en virtud de un acuerdo de colaboración con el Ministerio de Sanidad y Consumo. Con periodicidad bienal y dirigida a las familias, su finalidad principal es obtener datos sobre el estado de salud y los factores determinantes del mismo desde la perspectiva de los ciudadanos. La muestra inicial es de aproximadamente 22.000 viviendas distribuidas en 1.844 secciones censales. Esta encuesta se publicó en el portal del INE el 26 de abril de 2005.

### 1. Hábitos de vida

- 1.1. Consumo de alimentos según edad, 2003
- 1.2. Índice de masa corporal según edades, 2003 (gráfico)
- 1.3. Porcentaje de obesos según edad, 2003 (gráfico)
- 1.4. Consumo de tabaco según sexo y edad, 2003
- 1.5. Población que fuma diariamente según sexo y edad, 2003 (gráfico)
- 1.6. Frecuencia de consumo de vino según edad y sexo, 2003
- 1.7. Frecuencia de consumo de cerveza según edad y sexo, 2003
- 1.8. Actividad física según sexo y edad, 2003
- 1.9. Actividad física según sexo y edad, 2003 (Gráfico)
- 1.10. Personas por sexo, edad y número de horas que duermen, 2003

### 2. Estado de salud

- 2.1. Valoración del estado de salud percibida según sexo y edad, 2003
- 2.2. Valoración del estado de salud percibida por grupos de edad, 2003 (Gráfico)
- 2.3. Enfermedad declarada en cada grupo de edad y sexo (%), 2003
- 2.4. Enfermedad declarada en cada grupo de edad y sexo (%), 2003 (Gráfico)
- 2.5. Accidentes según edad, 2003
- 2.6. Accidentes según edad. Porcentajes, 2003 (Gráfico)
- 2.7. Población con dificultad para realizar las actividades de la vida diaria por sexo y edad, 2003
- 2.8. Tasa de personas con alguna dificultad para las actividades de la vida diaria por grupos de edad y sexo, 2003 (Gráfico)
- 2.9. Grado de autosuficiencia de la población de 65 y más años por sexo, edad y grupo de actividades corrientes de la vida.
- 2.10. Dificultades para las actividades cotidianas entre los mayores, 2003
- 2.11. Dificultades para las actividades cotidianas entre los mayores, 2003 (Gráfico)
- 2.12. Población de 6 y más años por sexo, edad y vacunación antigripal, 2003
- 2.13. Mujeres que han ido al ginecólogo según edad, 2003
- 2.14. Consumo de medicamentos según edad, 2003
- 2.15. Consumo de medicamentos según edad, 2003 (Gráfico)

# 1- Hábitos de vida

**1.1. Consumo de alimentos según edad, 2003**

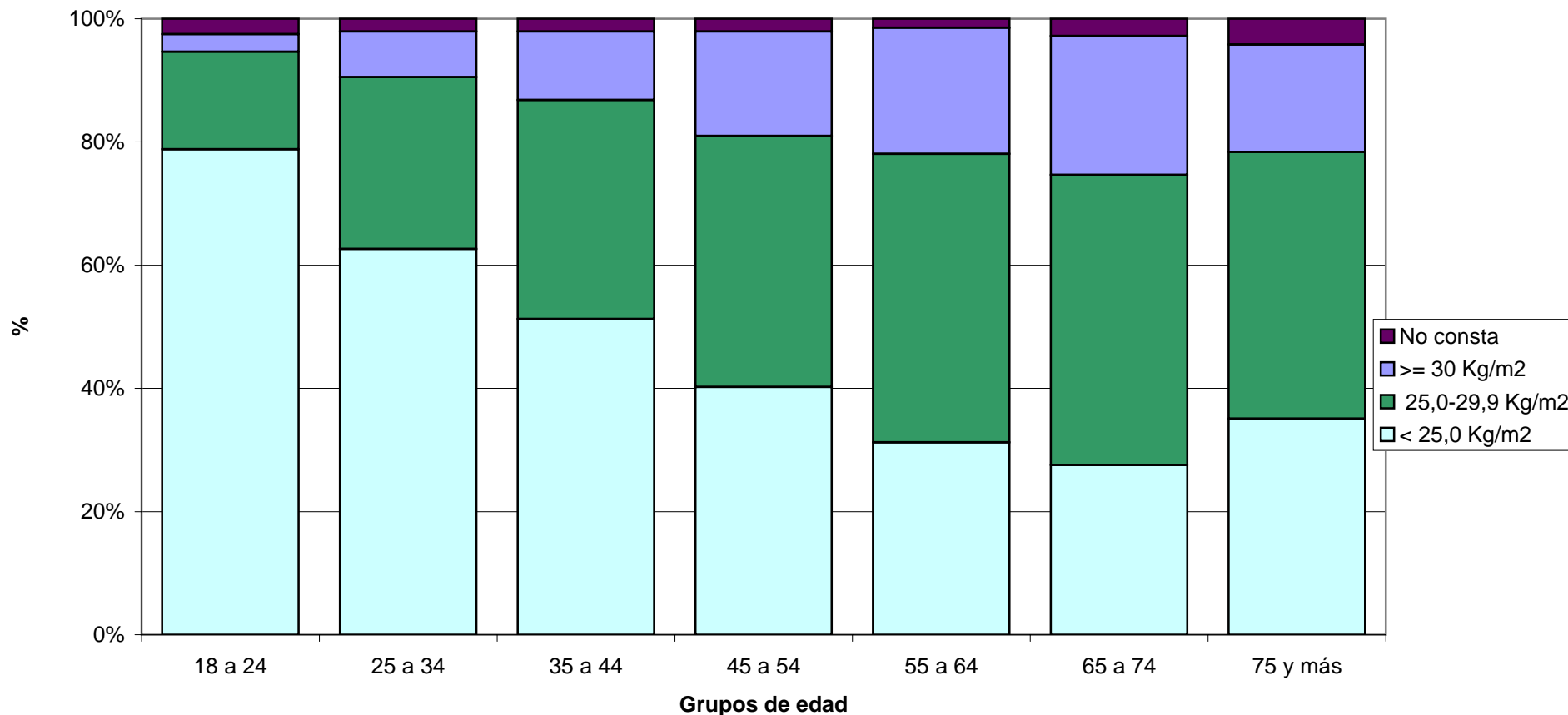
Unidad: miles de personas y porcentajes

	Absoluto	%					
	Total	Total	1-15 años	16-34 años	35-54 años	55 y más años	
<b>Fruta fresca</b>	<b>Total</b>	<b>41.587</b>	<b>100,0</b>	<b>6.226</b>	<b>12.155</b>	<b>11.956</b>	<b>11.251</b>
Total (n)							
A diario	28.680	69,0	65,0	55,2	70,6	84,2	
Tres o más veces a la semana, pero no a diario	4.745	11,4	15,4	13,9	11,4	6,6	
Una o dos veces a la semana	3.787	9,1	9,7	13,5	8,9	4,3	
Menos de una vez a la semana	1.846	4,4	4,5	7,0	4,1	2,1	
Nunca o casi nunca	2.531	6,1	5,4	10,5	5,1	2,8	
<b>Carne</b>	<b>Total</b>	<b>41.587</b>	<b>100,0</b>	<b>100,0</b>	<b>100,0</b>	<b>100,0</b>	<b>100,0</b>
Total (n)							
A diario	7.610	18,3	19,8	21,8	18,0	14,0	
Tres o más veces a la semana, pero no a diario	22.517	54,1	60,5	57,5	55,5	45,5	
Una o dos veces a la semana	9.775	23,5	17,9	18,5	23,1	32,5	
Menos de una vez a la semana	1.096	2,6	1,2	1,2	2,3	5,3	
Nunca o casi nunca	590	1,4	0,5	1,0	1,1	2,7	
<b>Pescado</b>	<b>Total</b>	<b>41.587</b>	<b>100,0</b>	<b>100,0</b>	<b>100,0</b>	<b>100,0</b>	<b>100,0</b>
Total (n)							
A diario	2.217	5,3	4,4	3,7	4,9	8,1	
Tres o más veces a la semana, pero no a diario	16.917	40,7	40,3	33,2	41,5	48,1	
Una o dos veces a la semana	18.314	44,0	45,6	48,7	45,0	37,1	
Menos de una vez a la semana	2.854	6,9	6,2	9,4	6,6	4,8	
Nunca o casi nunca	1.285	3,1	3,5	5,1	2,0	1,9	
<b>Verdura y hortalizas</b>	<b>Total</b>	<b>41.587</b>	<b>100,0</b>	<b>100,0</b>	<b>100,0</b>	<b>100,0</b>	<b>100,0</b>
Total (n)							
A diario	16.841	40,5	31,2	33,4	42,3	51,3	
Tres o más veces a la semana, pero no a diario	12.815	30,8	32,0	29,3	32,8	29,7	
Una o dos veces a la semana	8.485	20,4	24,6	24,7	19,4	14,5	
Menos de una vez a la semana	2.026	4,9	7,2	6,7	3,7	3,0	
Nunca o casi nunca	1.420	3,4	5,1	5,9	1,8	1,6	
<b>Embutidos</b>	<b>Total</b>	<b>41.587</b>	<b>100,0</b>	<b>100,0</b>	<b>100,0</b>	<b>100,0</b>	<b>100,0</b>
Total (n)							
A diario	8.299	20,0	28,8	26,7	18,9	8,9	
Tres o más veces a la semana, pero no a diario	9.882	23,8	29,9	28,4	24,3	14,9	
Una o dos veces a la semana	11.272	27,1	24,5	24,7	30,8	27,2	
Menos de una vez a la semana	6.727	16,2	8,6	12,0	16,4	24,6	
Nunca o casi nunca	5.408	13,0	8,1	8,2	9,7	24,4	

Nota: De 1 a 15 años: Estos datos han de ser tomados con precaución ya que pueden estar afectados de elevados errores de muestreo. Porcentajes verticales

Fuente: INE: INEBASE: *Encuesta Nacional de Salud. Tablas nacionales. Año 2003.* Hábitos de vida. Cifras absolutas y relativas. INE, 2005.

## 1.2. Índice de masa corporal según edades, 2003



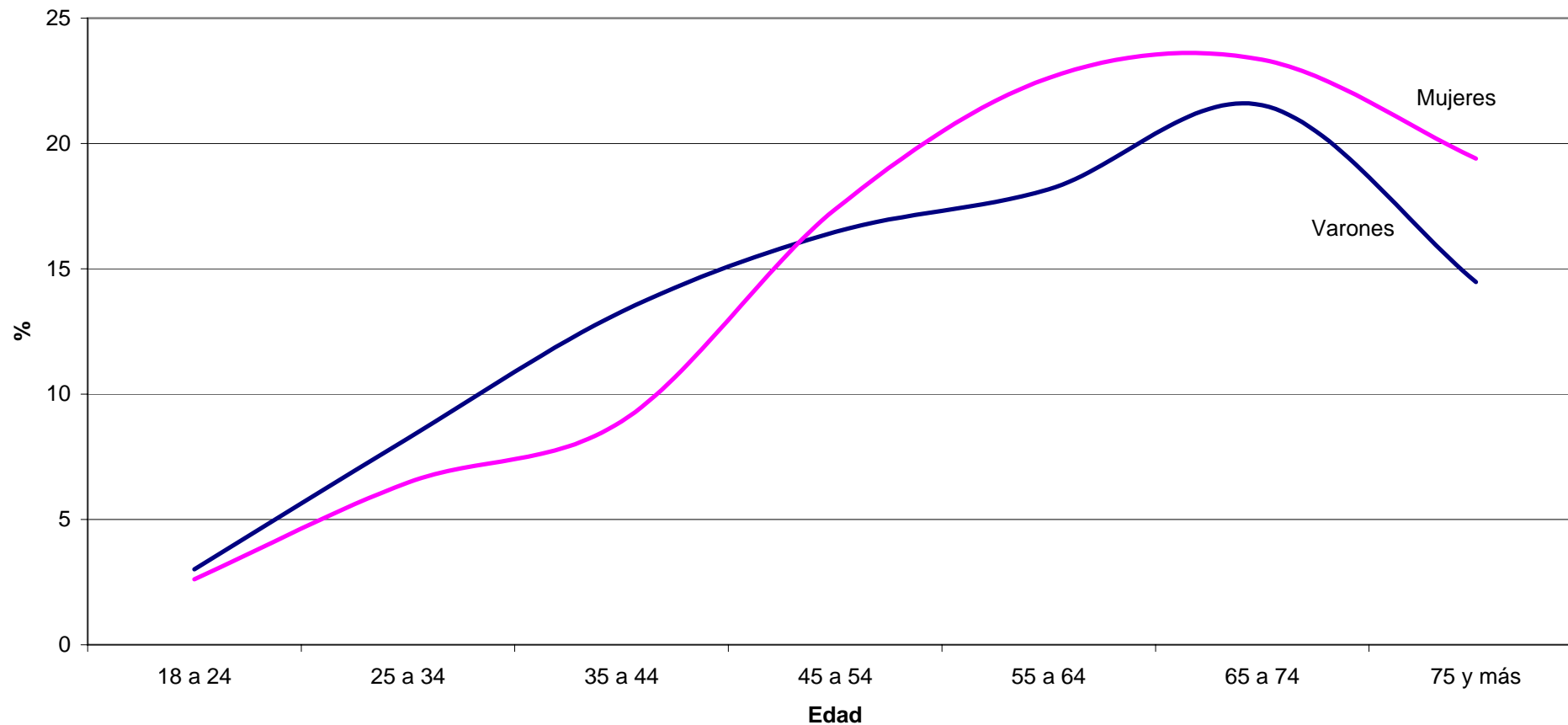
Nota: Obesidad: imc >= 30.

- Índice de masa corporal =  $\text{[PESO(kg) / ESTATURA(m) al cuadrado]}$

- Los datos referentes al cruce de la categoría 'Obesidad' con los varones y mujeres de 18 a 24 años han de ser tomados con precaución, ya que pueden estar afectados de elevados errores de muestreo.

Fuente: INE: INEBASE: *Encuesta Nacional de Salud. Tablas nacionales*. Año 2003. Hábitos de vida. Cifras absolutas y relativas. INE, 2005.

### 1.3. Porcentaje de obesos según edad, 2003



Nota: Obesidad:  $imc \geq 30$ .

- Índice de masa corporal =  $[PESO(kg) / ESTATURA(m) \text{ al cuadrado}]$

-Los datos referentes al cruce de la categoría 'Obesidad' con los varones y mujeres de 18 a 24 años han de ser tomados con precaución, ya que pueden estar afectados de elevados errores de muestreo.

Fuente: INE: INEBASE: *Encuesta Nacional de Salud. Tablas nacionales. Año 2003*. Hábitos de vida. Cifras absolutas y relativas. INE, 2005.

**1.4. Consumo de tabaco según sexo y edad, 2003**

Unidad: miles de personas y porcentajes

Ambos sexos	Total	Fumador diario	Fumador ocasional	Ex fumador	Nunca ha fumado
<b>Total</b>	<b>35.361</b>	<b>28,1</b>	<b>2,9</b>	<b>17,3</b>	<b>51,7</b>
16-24	4.973	33,0	4,0	4,0	59,1
25-34	7.182	36,5	4,1	10,7	48,8
35-44	6.642	40,2	3,4	21,3	35,1
45-54	5.314	33,6	2,5	22,5	41,4
55-64	4.294	16,9	2,2	21,0	60,0
65-74	3.979	9,7	1,2	23,5	65,7
75 y más	2.979	3,9	0,5	24,3	71,2
Varones	Total	Fumador diario	Fumador ocasional	Ex fumador	Nunca ha fumado
<b>Total</b>	<b>17.250</b>	<b>34,2</b>	<b>3,4</b>	<b>24,7</b>	<b>37,8</b>
16-24	2.545	34,8	3,8	3,7	57,8
25-34	3.679	38,7	4,8	9,9	46,6
35-44	3.345	44,4	3,8	22,2	29,6
45-54	2.638	41,8	2,5	28,5	27,2
55-64	2.086	26,8	3,0	36,3	33,9
65-74	1.758	19,0	2,5	48,7	29,7
75 y más	1.201	8,6	1,3	57,4	32,8
Mujeres	Total	Fumador diario	Fumador ocasional	Ex fumador	Nunca ha fumado
<b>Total</b>	<b>18.112</b>	<b>22,4</b>	<b>2,3</b>	<b>10,4</b>	<b>64,9</b>
16-24	2.428	31,1	4,2	4,3	60,4
25-34	3.503	34,1	3,3	11,6	51,0
35-44	3.297	36,0	3,0	20,3	40,7
45-54	2.676	25,5	2,5	16,5	55,5
55-64	2.208	7,5	1,4	6,5	84,6
65-74	2.221	2,4	0,1	3,5	94,1
75 y más	1.778	0,8	0,1	2,1	97,1

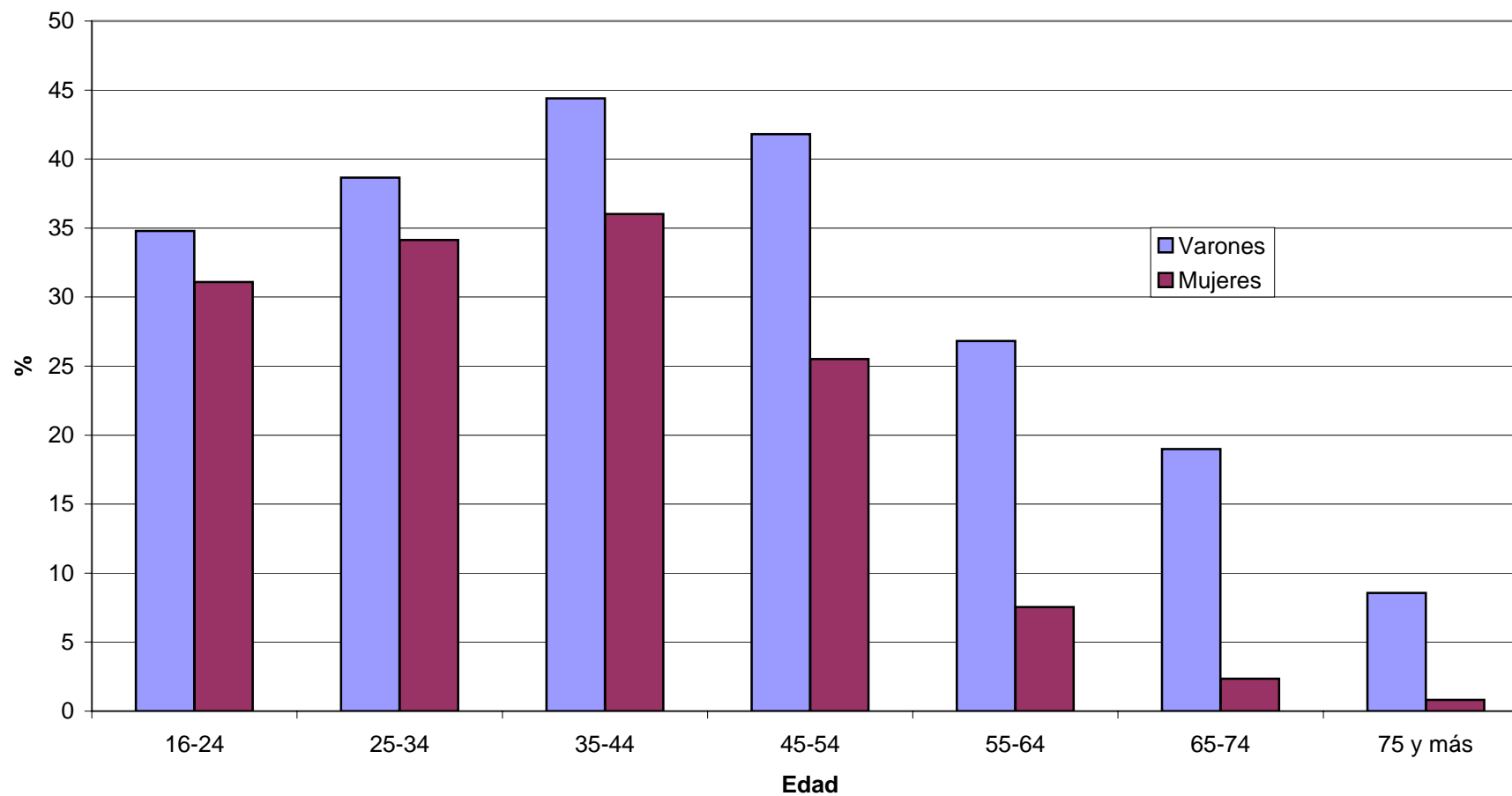
Nota: Porcentajes horizontales.

Fumador ocasional: Los datos, tanto para varones como para mujeres, han de ser tomados con precaución ya que pueden estar afectados de elevados errores de muestreo

Fuente: INE: INEBASE: Encuesta Nacional de Salud. Tablas nacionales. Año 2003.

Hábitos de vida. Cifras absolutas y relativas. INE, 2005.

### 1.5. Población que fuma diariamente según sexo y edad, 2003



Fuente: INE: INEBASE: *Encuesta Nacional de Salud. Tablas nacionales. Año 2003*. Hábitos de vida. Cifras absolutas y relativas. INE, 2005.

**1.6. Frecuencia de consumo de vino según edad y sexo, 2003**

Unidad: miles de personas y porcentajes

<b>Ambos sexos</b>	<b>Total</b>	<b>Cuatro o más días a la semana</b>	<b>De 1 a 3 días a la semana</b>	<b>Menos de 1 día a la semana y al menos 1 día al mes</b>	<b>Menos de 1 día al mes</b>	<b>No ha consumido este tipo de bebida</b>
<b>Total</b>	<b>18.312</b>	<b>27,9</b>	<b>18,3</b>	<b>6,8</b>	<b>22,5</b>	<b>24,5</b>
De 16 a 24 años	1.978	2,1	15,0	6,3	34,7	41,9
De 25 a 34 años	3.887	9,4	18,7	8,1	26,9	36,9
De 35 a 44 años	4.007	21,3	22,8	8,2	22,0	25,7
De 45 a 54 años	3.242	35,0	19,0	7,0	17,7	21,3
De 55 a 64 años	2.357	45,7	19,2	5,4	17,9	11,8
De 65 a 74 años	1819,4	56,4	12,4	4,1	18,3	8,8
De 75 y más años	1.022	60,2	11,1	4,3	17,8	6,6
<b>Varones</b>	<b>Total</b>	<b>Cuatro o más días a la semana</b>	<b>De 1 a 3 días a la semana</b>	<b>Menos de 1 día a la semana y al menos 1 día al mes</b>	<b>Menos de 1 día al mes</b>	<b>No ha consumido este tipo de bebida</b>
<b>Total</b>	<b>11.012</b>	<b>34,3</b>	<b>17,0</b>	<b>5,4</b>	<b>18,1</b>	<b>25,2</b>
De 16 a 24 años	1.189	3,1	14,7	5,5	33,4	43,3
De 25 a 34 años	2.282	12,4	16,9	6,5	25,2	39,0
De 35 a 44 años	2.392	26,5	21,6	6,1	17,2	28,6
De 45 a 54 años	1915,2	42,8	16,6	6,3	12,8	21,5
De 55 a 64 años	1.454	56,3	18,2	4,7	10,0	10,8
De 65 a 74 años	1.133	65,5	13,0	2,2	12,4	7,0
De 75 y más años	647	68,3	10,2	3,8	11,5	6,2
<b>Mujeres</b>	<b>Total</b>	<b>Cuatro o más días a la semana</b>	<b>De 1 a 3 días a la semana</b>	<b>Menos de 1 día a la semana y al menos 1 día al mes</b>	<b>Menos de 1 día al mes</b>	<b>No ha consumido este tipo de bebida</b>
<b>Total</b>	<b>7.300</b>	<b>18,4</b>	<b>20,2</b>	<b>8,8</b>	<b>29,2</b>	<b>23,4</b>
De 16 a 24 años	789	0,6	15,6	7,4	36,6	39,7
De 25 a 34 años	1.605	5,2	21,2	10,4	29,3	33,8
De 35 a 44 años	1614,9	13,6	24,5	11,3	29,1	21,5
De 45 a 54 años	1326,6	23,7	22,6	8,0	24,7	20,9
De 55 a 64 años	903	28,6	20,8	6,6	30,7	13,3
De 65 a 74 años	686,8	41,4	11,3	7,2	28,1	11,9
De 75 y más años	374,8	46,3	12,5	5,1	28,7	7,3

Nota: vino, champagne o cava. Porcentajes horizontales.

Fuente: INE: INEBASE: Encuesta Nacional de Salud. Tablas nacionales. Año 2003. Hábitos de vida. Cifras absolutas y relativas. INE, 2005.

**1.7. Frecuencia de consumo de cerveza según edad y sexo, 2003**

Unidad: miles de personas y porcentajes

<b>Ambos sexos</b>	<b>Total</b>	<b>Cuatro o más días a la semana</b>	<b>De 1 a 3 días a la semana</b>	<b>Menos de 1 día a la semana y al menos 1 día al mes</b>	<b>Menos de 1 día al mes</b>	<b>No ha consumido este tipo de bebida</b>
<b>Total</b>	<b>18.312</b>	<b>16,3</b>	<b>31,0</b>	<b>7,5</b>	<b>17,7</b>	<b>27,6</b>
De 16 a 24 años	1.978	8,6	46,9	10,2	21,3	13,1
De 25 a 34 años	3.887	14,1	40,9	10,1	17,9	17,0
De 35 a 44 años	4.007	22,2	35,3	7,3	15,6	19,7
De 45 a 54 años	3.242	21,6	27,4	6,3	16,3	28,4
De 55 a 64 años	2.357	15,5	21,7	6,0	17,9	38,9
De 65 a 74 años	1819,4	12,5	14,2	4,5	19,3	49,5
De 75 y más años	1.022	7,5	8,3	5,2	19,6	59,4
<b>Varones</b>	<b>Total</b>	<b>Cuatro o más días a la semana</b>	<b>De 1 a 3 días a la semana</b>	<b>Menos de 1 día a la semana y al menos 1 día al mes</b>	<b>Menos de 1 día al mes</b>	<b>No ha consumido este tipo de bebida</b>
<b>Total</b>	<b>11.012</b>	<b>22,0</b>	<b>33,0</b>	<b>6,9</b>	<b>14,4</b>	<b>23,7</b>
De 16 a 24 años	1.189	12,3	50,4	8,8	20,0	8,5
De 25 a 34 años	2.282	19,8	44,5	9,8	13,6	12,4
De 35 a 44 años	2.392	30,0	36,6	6,7	11,9	14,8
De 45 a 54 años	1915,2	28,1	28,8	5,8	12,2	25,2
De 55 a 64 años	1.454	21,9	23,8	4,7	14,4	35,2
De 65 a 74 años	1.133	16,9	16,6	5,0	16,3	45,1
De 75 y más años	647	9,0	9,9	4,7	19,4	57,1
<b>Mujeres</b>	<b>Total</b>	<b>Cuatro o más días a la semana</b>	<b>De 1 a 3 días a la semana</b>	<b>Menos de 1 día a la semana y al menos 1 día al mes</b>	<b>Menos de 1 día al mes</b>	<b>No ha consumido este tipo de bebida</b>
<b>Total</b>	<b>7.300</b>	<b>7,6</b>	<b>27,9</b>	<b>8,4</b>	<b>22,7</b>	<b>33,5</b>
De 16 a 24 años	789	2,9	41,6	12,2	23,2	20,1
De 25 a 34 años	1.605	6,0	35,8	10,7	24,0	23,5
De 35 a 44 años	1614,9	10,6	33,4	8,1	21,0	26,9
De 45 a 54 años	1326,6	12,2	25,5	7,1	22,2	33,0
De 55 a 64 años	903	5,1	18,3	8,1	23,6	45,0
De 65 a 74 años	686,8	5,3	10,1	3,7	24,2	56,8
De 75 y más años	374,8	5,0	5,6	5,9	19,9	63,6

Nota: cerveza con alcohol y sidra

Fuente: INE: INEBASE: *Encuesta Nacional de Salud. Tablas nacionales. Año 2003. Hábitos de vida. Cifras absolutas y relativas.* INE, 2005.

**1.8. Actividad física según sexo y edad, 2003**

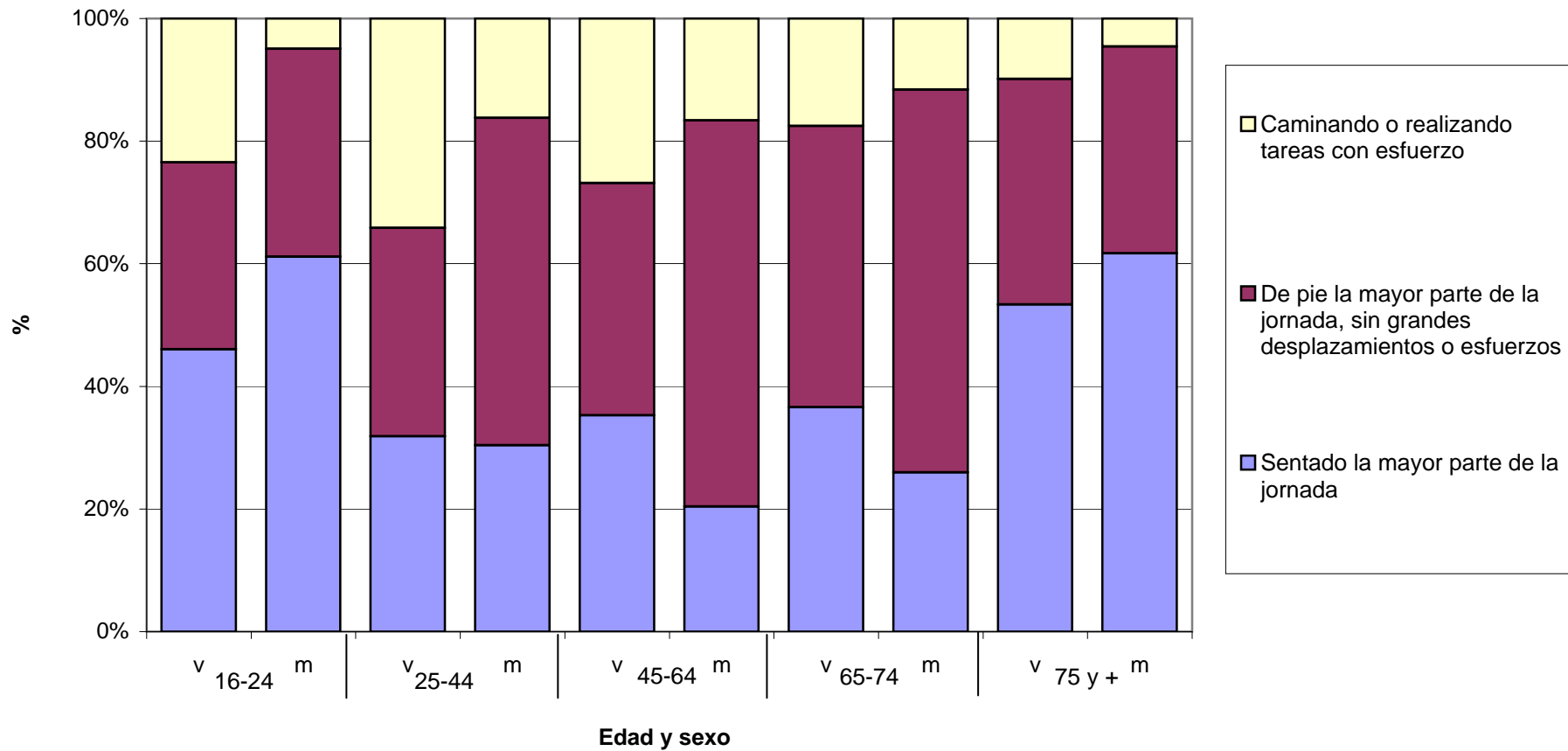
	Total	Sentado la mayor parte de la jornada	De pie la mayor parte de la jornada, sin grandes desplazamientos o esfuerzos	Caminando o realizando tareas con esfuerzo
<b>Ambos sexos</b>				
<b>Total</b>	<b>35.254.807</b>	<b>35,6</b>	<b>44,4</b>	<b>20,0</b>
16-24	5.001.595	53,4	32,2	14,4
25-34	7.174.352	32,2	42,9	24,9
35-44	6.610.252	30,0	44,3	25,8
45-54	5.282.469	28,1	48,4	23,5
55-64	4.268.949	27,2	53,5	19,3
65-74	3.978.128	30,8	54,9	14,3
75 y más	2.939.062	58,5	34,9	6,6
<b>Varones</b>				
<b>Total</b>	<b>17.188.974</b>	<b>36,8</b>	<b>36,0</b>	<b>27,2</b>
16-24	2.559.741	46,0	30,5	23,5
25-34	3.672.054	31,6	33,7	34,7
35-44	3.326.706	32,1	34,3	33,5
45-54	2.621.642	34,9	36,1	29,0
55-64	2.072.880	35,8	40,1	24,1
65-74	1.804.466	36,6	45,9	17,5
75 y más	1.131.485	53,3	36,8	9,9
<b>Mujeres</b>				
<b>Total</b>	<b>18.065.833</b>	<b>34,5</b>	<b>52,5</b>	<b>13,1</b>
16-24	2.441.854	61,2	33,9	4,9
25-34	3.502.298	32,9	52,5	14,6
35-44	3.283.546	27,8	54,3	17,9
45-54	2.660.827	21,4	60,5	18,1
55-64	2.196.069	19,1	66,0	14,8
65-74	2.173.662	26,0	62,4	11,6
75 y más	1.807.577	61,7	33,7	4,6

Nota: Porcentajes horizontales.

Realizando tareas que requieren gran esfuerzo físico: Estos datos han de ser tomados con precaución ya que pueden estar afectados de elevados errores de muestreo.

Fuente: INE: INEBASE: *Encuesta nacional de salud (Datos provisionales). Periodo Abril-Septiembre 2003* INE, 2004.

### 1.9. Actividad física según sexo y edad, 2003



Realizando tareas que requieren gran esfuerzo físico: Estos datos han de ser tomados con precaución ya que pueden estar afectados de elevados errores de muestreo.

Fuente: INE: INEBASE: *Encuesta nacional de salud (Datos provisionales). Periodo Abril-Septiembre 2003*. INE, 2004.

**1.10. Personas por sexo, edad y número de horas que duermen, 2003**

Unidad: miles de personas y porcentajes

<b>Ambos sexos</b>	<b>Total</b>	<b>Menos de 6</b>	<b>De 6 a 7</b>	<b>De 8 a 9</b>	<b>10 o más</b>
<b>Total</b>	<b>41.924</b>	<b>6,9</b>	<b>35,1</b>	<b>44,2</b>	<b>13,8</b>
0-15	6.562	0,3	3,4	45,2	51,2
16-24	4.973	1,6	27,7	59,6	11,1
25-34	7.182	3,6	39,7	52,7	4,0
35-44	6.642	6,4	51,1	40,1	2,4
45-54	5.314	10,0	49,8	36,9	3,3
55-64	4.294	11,5	45,4	37,7	5,3
65-74	3.979	15,9	34,9	39,5	9,8
75 y más	2.979	16,0	29,1	33,8	21,1
<b>Varones</b>	<b>Total</b>	<b>Menos de 6</b>	<b>De 6 a 7</b>	<b>De 8 a 9</b>	<b>10 o más</b>
<b>Total</b>	<b>20.620</b>	<b>5,3</b>	<b>35,2</b>	<b>44,8</b>	<b>14,7</b>
0-15	3.370	0,1	3,9	45,2	50,8
16-24	2.545	2,1	28,4	58,9	10,6
25-34	3.679	3,5	42,5	50,1	3,9
35-44	3.345	6,9	52,4	38,1	2,6
45-54	2.638	7,5	49,5	39,1	3,9
55-64	2.086	6,5	46,4	39,8	7,3
65-74	1.758	9,6	30,1	45,8	14,5
75 y más	1.201	14,2	23,9	37,1	24,8
<b>Mujeres</b>	<b>Total</b>	<b>Menos de 6</b>	<b>De 6 a 7</b>	<b>De 8 a 9</b>	<b>10 o más</b>
<b>Total</b>	<b>21.303</b>	<b>8,5</b>	<b>34,9</b>	<b>43,6</b>	<b>12,9</b>
0-15	3.192	0,4	2,9	45,2	51,5
16-24	2.428	1,1	27,0	60,4	11,6
25-34	3.503	3,6	36,6	55,6	4,2
35-44	3.297	5,8	49,8	42,2	2,2
45-54	2.676	12,4	50,1	34,7	2,7
55-64	2.208	16,3	44,5	35,8	3,4
65-74	2.221	20,8	38,6	34,5	6,0
75 y más	1.778	17,3	32,7	31,5	18,6

Nota: Porcentajes horizontales.

Se incluyen las horas de siesta

Los datos referentes al cruce de la categoría 'Menos de 6 horas' con la población menor de 16 años han de ser tomados con precaución, ya que pueden estar afectados de elevados errores de muestreo

Los datos referentes al cruce de la categoría 'Seis o siete horas' con la población menor de 16 años han de ser tomados con precaución, ya que pueden estar afectados de elevados errores de muestreo

Fuente: INE: INEBASE: *Encuesta Nacional de Salud. Tablas nacionales. Año 2003.*

Hábitos de vida. Cifras absolutas y relativas. INE, 2005.

## 2- Estado de salud

**2.1. Valoración del estado de salud percibida según sexo y edad, 2003**

Unidad: miles de personas y porcentajes

<b>Ambos sexos</b>	<b>Total</b>	<b>Muy bueno</b>	<b>Bueno</b>	<b>Regular</b>	<b>Malo</b>	<b>Muy malo</b>
<b>Total</b>	<b>41.924</b>	<b>13,4</b>	<b>57,9</b>	<b>21,1</b>	<b>5,8</b>	<b>1,9</b>
0-4	1.740	28,0	56,3	14,6	1,2	0,0
5-15	4.822	24,1	67,0	7,8	0,9	0,2
16-24	4.973	18,7	67,9	11,8	1,2	0,4
25-34	7.182	15,7	68,3	13,1	2,4	0,6
35-44	6.642	12,6	64,7	17,9	3,6	1,2
45-54	5.314	10,1	59,2	22,3	6,7	1,7
55-64	4.294	6,5	45,6	34,0	9,8	4,1
65-74	3.979	4,0	37,5	40,8	13,8	3,9
75 y más	2.979	2,9	30,5	40,7	18,9	7,0
<b>Varones</b>	<b>Total</b>	<b>Muy bueno</b>	<b>Bueno</b>	<b>Regular</b>	<b>Malo</b>	<b>Muy malo</b>
<b>Total</b>	<b>20.620</b>	<b>14,7</b>	<b>61,0</b>	<b>18,5</b>	<b>4,5</b>	<b>1,4</b>
0-4	887	24,9	58,8	14,9	1,4	0,0
5-15	2.484	25,2	66,3	7,6	0,8	0,1
16-24	2.545	21,7	66,4	10,2	1,2	0,6
25-34	3.679	16,5	69,9	10,5	2,6	0,5
35-44	3.345	12,7	68,0	15,3	3,4	0,7
45-54	2.638	11,1	63,5	19,2	4,6	1,6
55-64	2.086	7,8	48,7	31,3	8,5	3,6
65-74	1.758	5,8	42,3	39,9	9,7	2,4
75 y más	1.201	4,3	36,0	39,7	14,8	5,2
<b>Mujeres</b>	<b>Total</b>	<b>Muy bueno</b>	<b>Bueno</b>	<b>Regular</b>	<b>Malo</b>	<b>Muy malo</b>
<b>Total</b>	<b>21.303</b>	<b>12,1</b>	<b>55,0</b>	<b>23,5</b>	<b>7,1</b>	<b>2,4</b>
0-4	854	31,1	53,7	14,2	0,9	0,1
5-15	2.338	23,0	67,8	8,0	0,9	0,3
16-24	2.428	15,6	69,5	13,5	1,2	0,3
25-34	3.503	14,9	66,5	15,8	2,2	0,6
35-44	3.297	12,6	61,3	20,6	3,9	1,7
45-54	2.676	9,1	54,9	25,4	8,7	1,9
55-64	2.208	5,2	42,7	36,5	11,0	4,6
65-74	2.221	2,6	33,8	41,6	16,9	5,1
75 y más	1.778	2,0	26,8	41,4	21,6	8,2

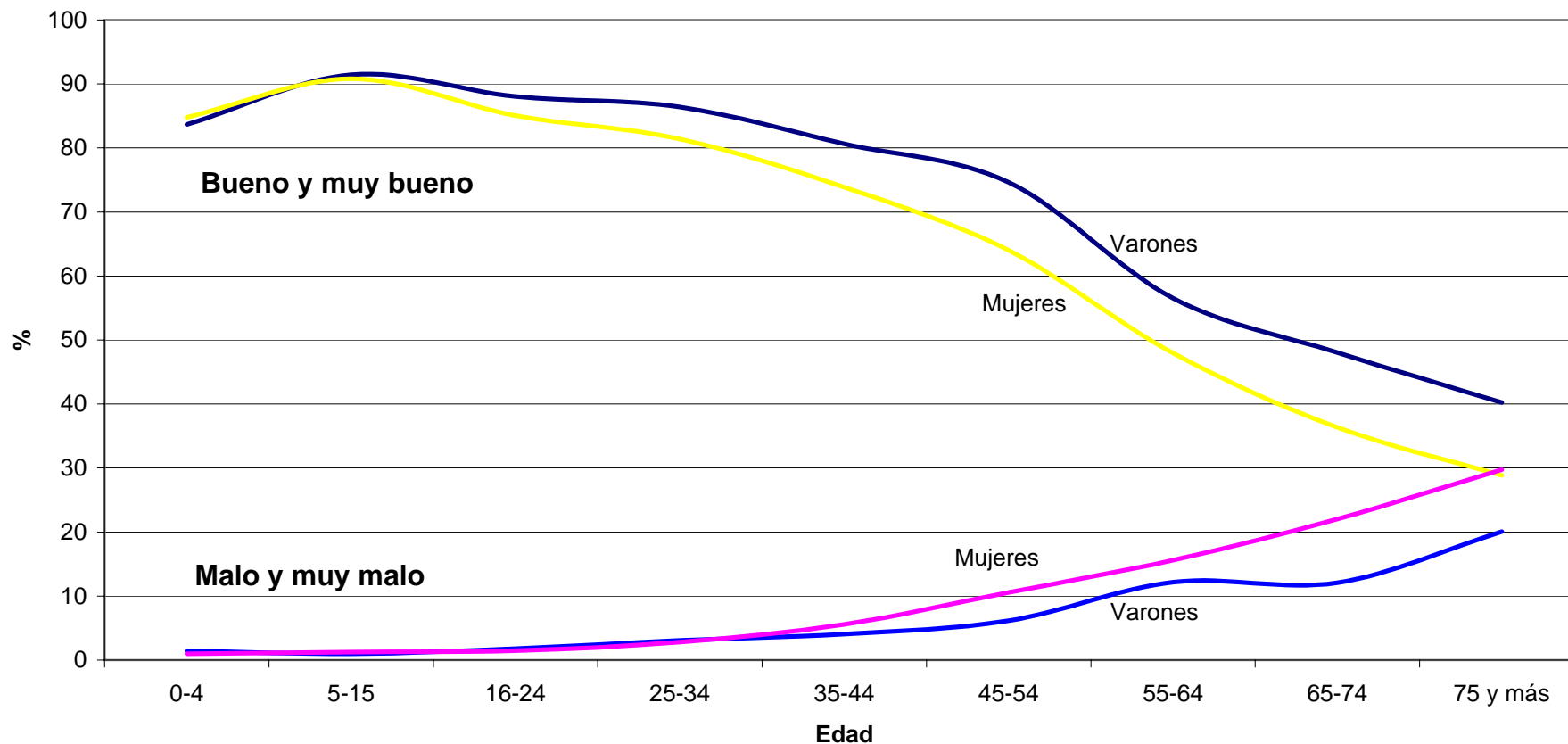
Nota: Estado de salud general percibido en los últimos 12 meses. Porcentajes horizontales

Muy malo: Estos datos han de ser tomados con precaución ya que pueden estar afectados de elevados errores de muestreo.

Fuente: INE: INEBASE: *Encuesta Nacional de Salud. Tablas nacionales. Año 2003*.

Estado de salud y accidentalidad. Cifras absolutas y relativas. INE, 2005.

## 2.2. Valoración del estado de salud percibida por grupos de edad, 2003



Nota: Estado de salud general percibido en los últimos 12 meses. No está representado "regular".

Muy malo: Estos datos han de ser tomados con precaución ya que pueden estar afectados de elevados errores de muestreo.

Fuente: INE: INEBASE: *Encuesta Nacional de Salud. Tablas nacionales. Año 2003*. Estado de salud y accidentalidad. Cifras absolutas y relativas. INE, 2005.

### 2.3. Enfermedad declarada en cada grupo de edad y sexo (%), 2003

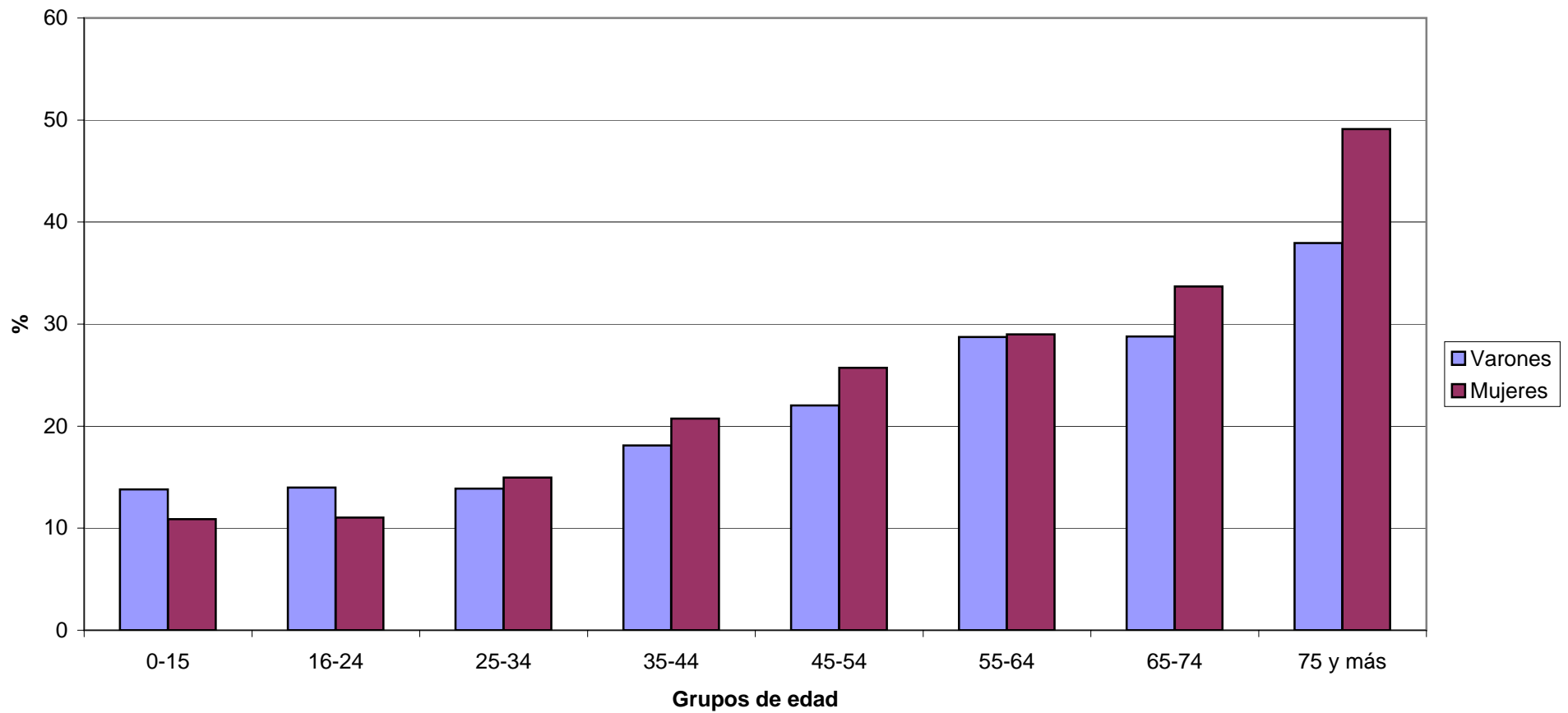
	Ambos sexos	Varones	Mujeres
<b>Total</b>	<b>21,1</b>	<b>19,7</b>	<b>22,4</b>
0-15	12,4	13,8	10,9
16-24	12,6	14,0	11,1
25-34	14,4	13,9	15,0
35-44	19,4	18,1	20,7
45-54	23,9	22,0	25,7
55-64	28,9	28,7	29,0
65-74	31,5	28,8	33,7
75 y más	44,8	37,9	49,1
65 y más	37,1	32,3	40,7

Nota: en los últimos 12 meses.

Se recogen las dolencias o enfermedades que hayan limitado la actividad habitual durante más de 10 días seguidos.

Fuente: INE: INEBASE: *Encuesta nacional de salud* (Datos provisionales).  
Periodo Abril-Septiembre 2003. INE, 2004.

## 2.4. Enfermedad declarada en cada grupo de edad y sexo (%), 2003



Nota: en los últimos 12 meses.

1) Se recogen las dolencias o enfermedades que hayan limitado la actividad habitual durante más de 10 días seguidos.

Fuente: INE: INEBASE: *Encuesta nacional de salud* (Datos provisionales). Periodo Abril-Septiembre 2003. INE, 2004.

## 2.5. Accidentes según edad, 2003

Unidades: miles de personas y porcentajes

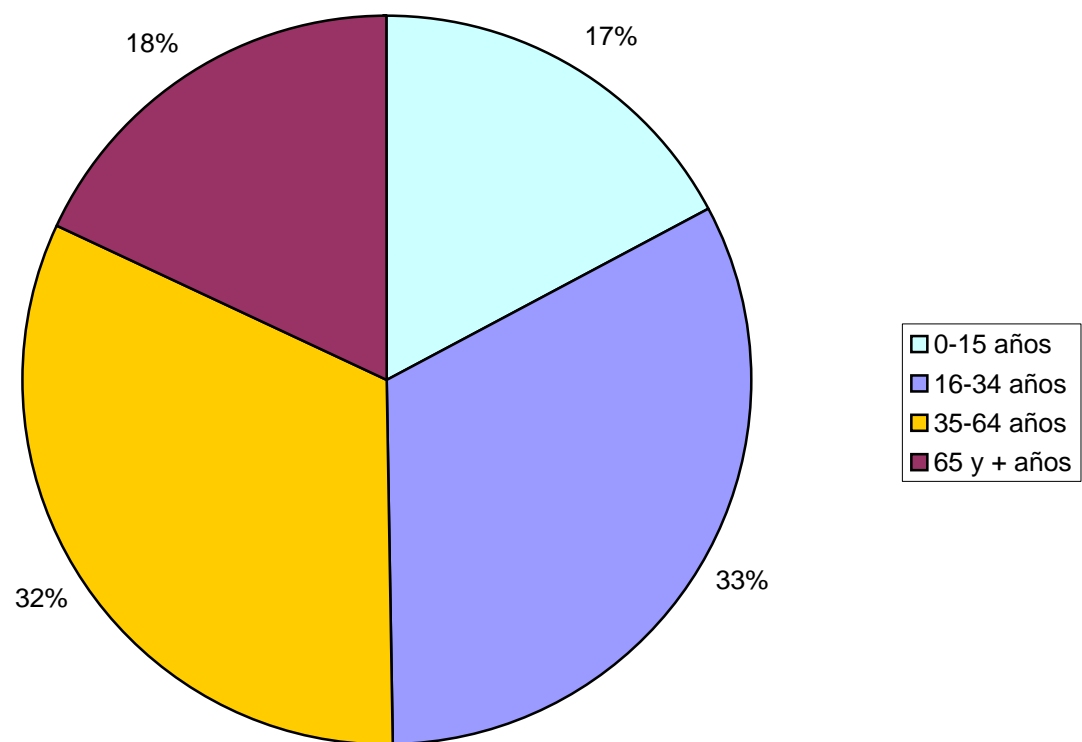
	Accidentes	tasa (%)
<b>Total</b>	<b>4.171</b>	<b>10,0</b>
0-15	718	11,0
16-24	623	12,5
25-34	733	10,2
35-44	560	8,4
45-54	414	7,8
55-64	371	8,6
65-74	370	9,3
75 y más	381	12,8

Nota: Últimos 12 meses. Porcentaje sobre la población de cada grupo de edad.

Fuente: INE: INEBASE: Encuesta Nacional de Salud. Tablas nacionales. Año 2003.

Estado de salud y accidentalidad. Cifras absolutas y relativas. INE, 2005.

## 2.6. Accidentes según edad. Distribución. Porcentajes, 2003



Fuente: INE: INEBASE: *Encuesta Nacional de Salud. Tablas nacionales. Año 2003* . Estado de salud y accidentalidad. Cifras absolutas y relativas. INE, 2005.

**2.7. Población con dificultad para realizar las actividades de la vida diaria por sexo y edad, 2003**

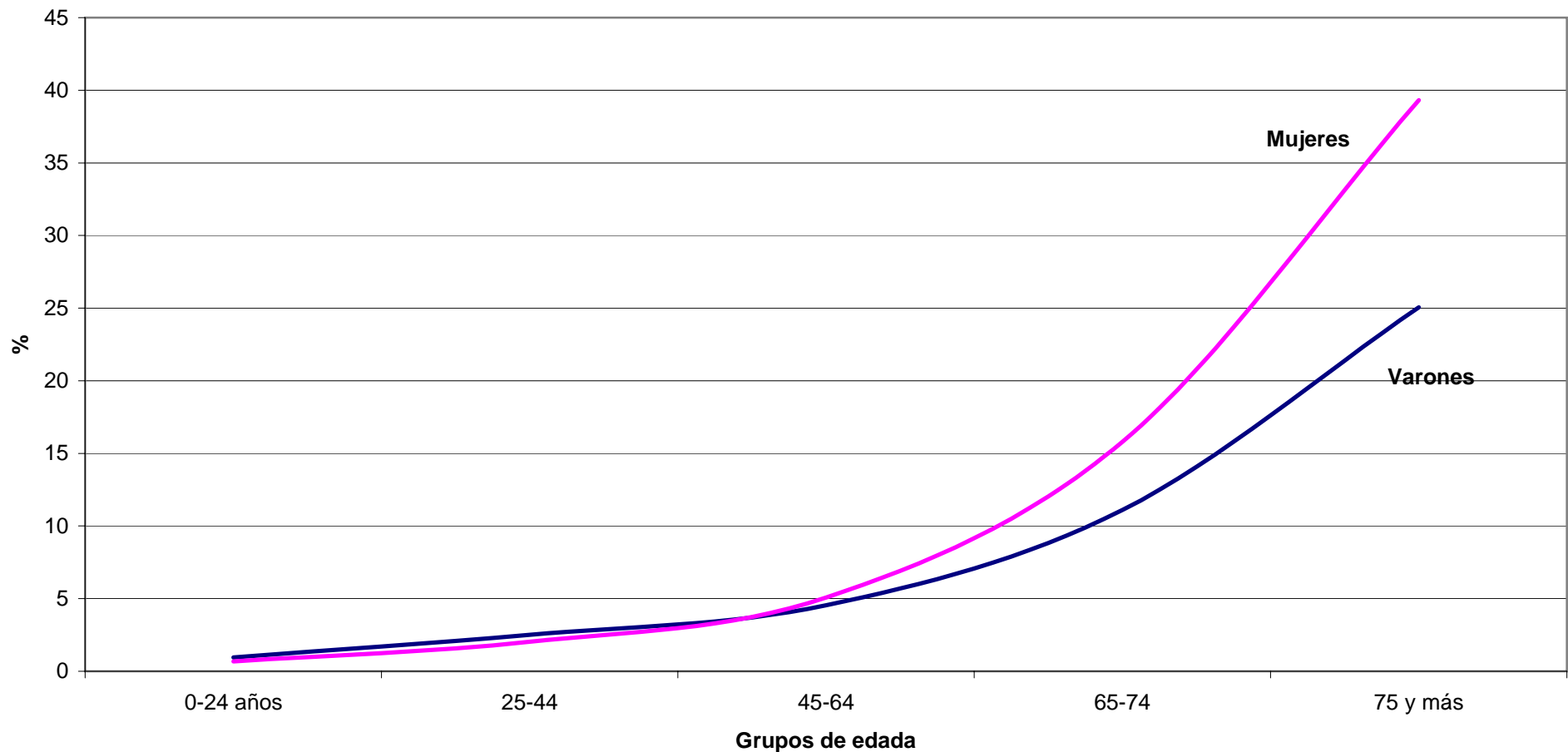
Unidad: miles de personas y porcentajes

<b>Ambos sexos</b>	<b>Total</b>	<b>Tiene dificultad moderada</b>	<b>Tiene dificultad grave o absoluta</b>	<b>No tiene dificultad</b>
Total	41.923,5	3,4	2,3	94,26
0-4	11.671,7	0,5	0,4	99,18
25-44	13.622,2	1,3	1,0	97,72
45-64	9.766,6	2,8	2,0	95,18
65-74	3.922,0	9,1	4,6	86,33
75 y más	2.941,0	19,6	14,2	66,2
<b>Varones</b>	<b>Total</b>	<b>Tiene dificultad moderada</b>	<b>Tiene dificultad grave o absoluta</b>	<b>No tiene dificultad</b>
Total	20620,2	2,59	1,92	95,48
0-4	5997,8	0,5	0,45	99,05
25-44	6918,1	1,39	1,12	97,49
45-64	4790,6	2,5	2,04	95,46
65-74	1773,9	7,05	4,05	88,9
75 y más	1139,9	14,31	10,76	74,93
<b>Mujeres</b>	<b>Total</b>	<b>Tiene dificultad moderada</b>	<b>Tiene dificultad grave o absoluta</b>	<b>No tiene dificultad</b>
Total	21303,3	4,24	2,7	93,07
0-4	5674	0,4	0,29	99,31
25-44	6704,1	1,14	0,9	97,96
45-64	4976,1	3,13	1,95	94,91
65-74	2148,1	10,83	4,97	84,2
75 y más	1801,1	23,01	16,31	60,67

Fuente: INE: INEBASE: *Encuesta Nacional de Salud. Tablas nacionales. Año 2003* .

Estado de salud y accidentalidad. Cifras absolutas y relativas. INE, 2005.

## 2.8. Tasa de personas con alguna dificultad para las actividades de la vida diaria por grupos de edad y sexo, 2003



Nota: moderada y grave o absoluta

Fuente: INE: INEBASE: *Encuesta Nacional de Salud. Tablas nacionales. Año 2003. Estado de salud y accidentalidad. Cifras absolutas y relativas. INE, 2005.*

## 2.9. Grado de autosuficiencia de la población de 65 y más años por sexo, edad y grupo de actividades corrientes de la vida.

<b>Ambos sexos</b>	<b>Autocuidado (1)</b>	<b>Labores domésticas (2)</b>	<b>Movilidad (3)</b>
Total	1,17	1,23	1,21
De 65 a 69 años	1,06	1,08	1,08
De 70 a 74 años	1,1	1,13	1,13
De 75 a 79 años	1,15	1,21	1,2
De 80 a 84 años	1,3	1,41	1,35
De 85 y más años	1,65	1,83	1,76
<b>Varones</b>	<b>Autocuidado (1)</b>	<b>Labores domésticas (2)</b>	<b>Movilidad (3)</b>
Total	1,13	1,19	1,15
De 65 a 69 años	1,04	1,05	1,05
De 70 a 74 años	1,09	1,13	1,11
De 75 a 79 años	1,16	1,24	1,18
De 80 a 84 años	1,24	1,36	1,27
De 85 y más años	1,42	1,64	1,51
<b>Mujeres</b>	<b>Autocuidado (1)</b>	<b>Labores domésticas (2)</b>	<b>Movilidad (3)</b>
Total	1,21	1,26	1,26
De 65 a 69 años	1,08	1,1	1,1
De 70 a 74 años	1,1	1,13	1,14
De 75 a 79 años	1,14	1,19	1,22
De 80 a 84 años	1,35	1,44	1,41
De 85 y más años	1,76	1,94	1,89

1) Las actividades de autocuidado comprenden: Tomar sus medicinas, Comer, Vestirse y desnudarse, Peinarse y afeitarse, Lavarse la cara y el cuerpo de cintura para arriba, Ducharse o bañarse y Quedarse solo durante la noche.

(2) Las labores domésticas comprenden: Utilizar el teléfono, Comprar comida o ropa, Preparar el desayuno, Preparar la comida, Cortar una rebanada de pan, Fregar la vajilla, Hacer la cama, Cambiar las sábanas, Lavar ropa ligera a mano, Lavar ropa a máquina, Limpiar la casa, Limpiar una mancha del suelo y Coser un botón.

(3) Las actividades de movilidad comprenden: Coger un transporte público, Administrar su propio dinero, Andar (con o sin bastón), Andar una hora seguida y Subir diez escalones.

(\*) Grado de autosuficiencia: Es un valor que va del 1 al 3. Se asigna a cada individuo un grado de autosuficiencia para cada uno de los grupos de actividades. Dicho grado se calcula asignando a cada actividad individual los valores 1='Puede hacerlo solo', 2='Puede hacerlo con ayuda' ó 3='No puede hacerlo de ninguna manera' y obteniendo la media aritmética en cada grupo de actividad. El dato de la tabla es la media de las puntuaciones del total de los individuos de la población dentro de cada grupo de edad y sexo.

Fuente: INE: INEBASE: *Encuesta Nacional de Salud. Tablas nacionales. Año 2003.*

Estado de salud y accidentalidad. Cifras absolutas y relativas. INE, 2005.

**2.10. Dificultades para las actividades cotidianas entre los mayores, 2003**

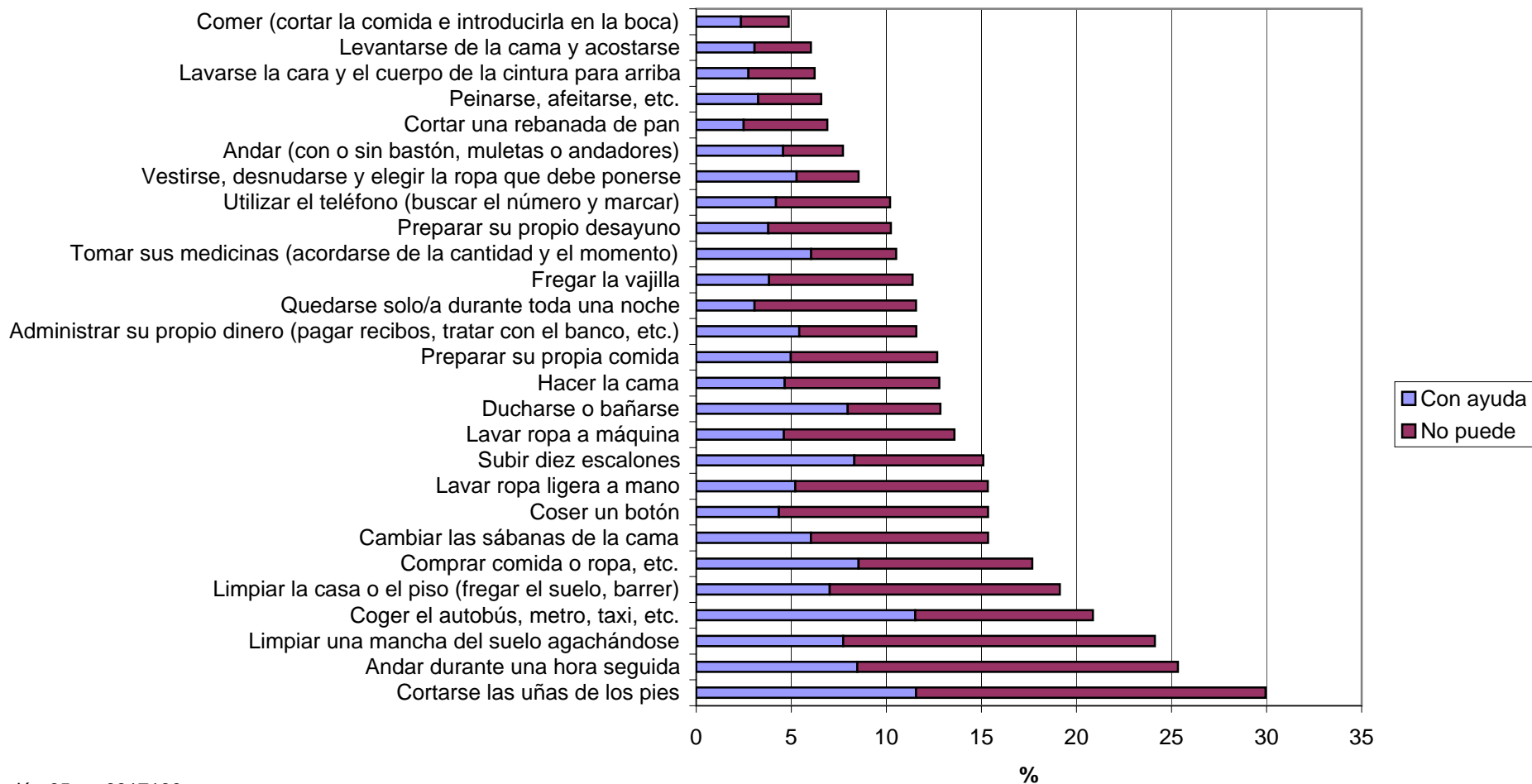
	Puede hacerlo con ayuda	No puede hacerlo	% / población 65+		
			Con ayuda	No puede	Total
Utilizar el teléfono (buscar el número y marcar)	290.458	415.527	4,2	6,0	10,2
Comprar comida o ropa, etc.	590.981	632.148	8,5	9,1	17,7
Coger el autobús, metro, taxi, etc.	796.698	647.669	11,5	9,4	20,9
Preparar su propio desayuno	262.169	446.837	3,8	6,5	10,2
Preparar su propia comida	343.738	534.155	5,0	7,7	12,7
Tomar sus medicinas (acordarse de la cantidad y el momento)	417.661	310.660	6,0	4,5	10,5
Administrar su propio dinero (pagar recibos, tratar con el banco, etc.)	374.721	426.730	5,4	6,2	11,6
Cortar una rebanada de pan	172.430	305.465	2,5	4,4	6,9
Fregar la vajilla	264.898	522.716	3,8	7,6	11,4
Hacer la cama	322.198	563.220	4,7	8,1	12,8
Cambiar las sábanas de la cama	416.986	645.607	6,0	9,3	15,4
Lavar ropa ligera a mano	359.968	701.629	5,2	10,1	15,3
Lavar ropa a máquina	319.073	621.447	4,6	9,0	13,6
Limpia la casa o el piso (fregar el suelo, barrer)	485.886	837.442	7,0	12,1	19,1
Limpia una mancha del suelo agachándose	534.297	1.135.648	7,7	16,4	24,1
Comer (cortar la comida e introducirla en la boca)	162.468	175.136	2,3	2,5	4,9
Vestirse, desnudarse y elegir la ropa que debe ponerse	365.554	225.936	5,3	3,3	8,6
Peinarse, afeitarse, etc.	225.009	230.374	3,3	3,3	6,6
Andar (con o sin bastón, muletas o andadores)	315.915	218.643	4,6	3,2	7,7
Levantarse de la cama y acostarse	212.389	205.735	3,1	3,0	6,0
Cortarse las uñas de los pies	799.844	1.272.903	11,6	18,4	30,0
Coser un botón	300.797	761.643	4,3	11,0	15,4
Lavarse la cara y el cuerpo de la cintura para arriba	189.830	242.038	2,7	3,5	6,2
Ducharse o bañarse	551.401	337.430	8,0	4,9	12,8
Subir diez escalones	575.216	470.380	8,3	6,8	15,1
Andar durante una hora seguida	586.037	1.167.739	8,5	16,9	25,4
Quedarse solo/a durante toda una noche	212.369	587.968	3,1	8,5	11,6

Población 65+ = 6917190

- 1) Una persona puede tener dificultad para unas actividades y no para otras
- 2) Estos datos han de ser tomados con precaución ya que pueden estar afectados de elevados errores de muestreo

Fuente: INE: INEBASE: *Encuesta nacional de salud* (Datos provisionales). Periodo Abril-Septiembre 2003. INE, 2004.

### 2.11. Dificultades para las actividades cotidianas entre los mayores, 2003



Población 65+ = 6917190

1) Una persona puede tener dificultad para unas actividades y no para otras

2) Estos datos han de ser tomados con precaución ya que pueden estar afectados de elevados errores de muestreo

Fuente: INE: INEBASE: *Encuesta nacional de salud* (Datos provisionales). Periodo Abril-Septiembre 2003. INE, 2004.

**2.12. Población de 6 y más años por sexo, edad y vacunación antigripal, 2003**

	<b>Ambos sexos</b>	<b>Varones</b>	<b>Mujeres</b>
<b>Total</b>	<b>20,2</b>	<b>19,4</b>	<b>21,0</b>
De 6 a 65 años	11,0	11,4	10,7
De 65 y más años	63,7	64,4	63,2

Nota: última campaña: año 2002. Porcentaje sobre población de cada grupo de edad y sexo.

Fuente: INE: INEBASE: *Encuesta Nacional de Salud. Tablas nacionales. Año 2003* .

Utilización de servicios sanitarios. Cifras absolutas y relativas. INE, 2005.

### 2.13. Mujeres que han ido al ginecólogo según edad, 2003

Unidad: miles de personas y porcentajes

	Total	16-44	45-64	65 y más
<b>Total</b>	<b>13.418</b>	<b>73,4</b>	<b>88,8</b>	<b>57,6</b>
Algún problema ginecológico (enfermedad, molestias)	2.595	13,3	13,7	17,6
Revisión periódica	10.255	55,8	73,3	38,2
Orientación/planificación familiar u otro motivo	568	4,4	1,8	1,9

Nota: Datos por motivos distintos a embarazo o parto. Sobre población de cada grupo de edad.

Estos datos han de ser tomados con precaución ya que pueden estar afectados de elevados errores de muestreo.

Fuente: INE: INEBASE: *Encuesta Nacional de Salud. Tablas nacionales. Año 2003* .

Utilización de servicios sanitarios. Cifras absolutas y relativas. INE, 2005.

## 2.14. Consumo de medicamentos según edad, 2003

Unidad: miles de personas y porcentajes

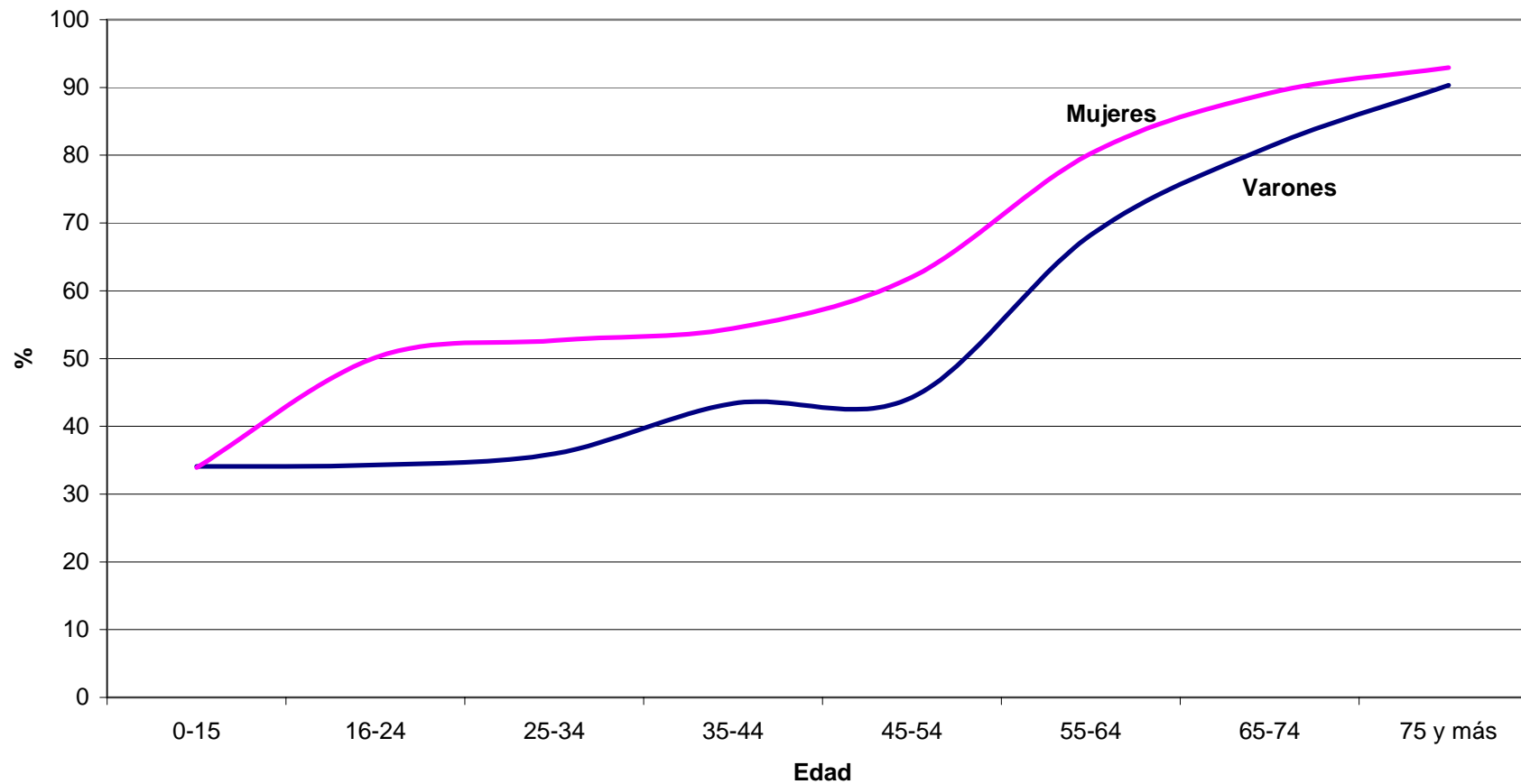
	%		
	Ambos sexos	Varones	Mujeres
<b>Total</b>	<b>54,6</b>	<b>48,0</b>	<b>61,1</b>
0-15	34,0	34,1	33,9
16-24	42,1	34,3	50,2
25-34	44,1	36,0	52,7
35-44	48,9	43,4	54,5
45-54	53,2	44,3	62,1
55-64	74,4	68,3	80,3
65-74	85,7	81,3	89,2
75 y más	91,9	90,3	92,9

Nota: en las dos últimas semanas. Porcentaje sobre población de cada grupo de edad.

Fuente: INE: INEBASE: *Encuesta Nacional de Salud. Tablas nacionales. Año 2003* .

Utilización de servicios sanitarios. Cifras absolutas y relativas. INE, 2005.

### 2.15. Consumo de medicamentos según edad, 2003



Nota: en las dos últimas semanas. Porcentaje sobre población de cada grupo de edad.

Fuente: INE: INEBASE: *Encuesta Nacional de Salud. Tablas nacionales. Año 2003*. Utilización de servicios sanitarios. Cifras absolutas y relativas. INE, 2005.