



Instituto Nacional de la Seguridad Social

Subdirección General de Estudios Económicos

**EVOLUCIÓN MENSUAL DE LAS PENSIONES
DEL SISTEMA DE LA SEGURIDAD SOCIAL**

AVANCE DE ABRIL 2007

24 de abril de 2007

ÍNDICE

PENSIONES CONTRIBUTIVAS

- 1.- Número de pensiones por clase de pensión.
- 2.- Importe mensual de la nómina por clase de pensión.
- 3.- Pensión media mensual por clase de pensión.
- 4.- Pensiones en vigor a 1 de abril de 2007, por clases de pensión y regímenes.
Altas nuevas.
- 5.- Gráfico. Evolución del número de pensiones en vigor por clases.
(1997-2007).

NOTA EXPLICATIVA: INFLUENCIA DE LOS CAMBIOS NORMATIVOS EN LAS SERIES

- Las series contenidas en este "Avance" abarcan un periodo de tiempo que va de 1997 a 2007. Durante estos años se han producido algunos hechos y cambios normativos que han alterado el normal desenvolvimiento de dichas series y que conviene recordar: ampliación de los límites de edad de los 18 a los 21 años (de los 21 a los 23 en caso de orfandad absoluta) para poder ser beneficiario de las pensiones de orfandad a partir de 1997; también, a partir de 1997 se establece una nueva ubicación de las pensiones de incapacidad permanente, que pasan a denominarse pensiones de jubilación, al cumplir los beneficiarios la edad de 65 años; incremento del porcentaje aplicable a la base reguladora de las pensiones de viudedad pasando del 45% al 46% en 2002, del 46% al 48% en 2003 y del 48% al 52% en 2004 o en los supuestos de cargas familiares y bajo determinadas condiciones de renta, del 45% al 70%, y nueva ampliación del límite de edad en orfandad pasando de los 21 a los 22 años y de los 23 a los 24, en caso de orfandad absoluta, en 2002.

- Con motivo de la entrada en vigor de la Ley 9/2005, de 6 de junio, para compatibilizar las pensiones del SOVI, con las pensiones de viudedad del Sistema de la Seguridad Social, se produce en el mes de septiembre de 2005 una alteración en la serie de pensiones en vigor que afecta fundamentalmente a la incapacidad permanente, a la jubilación y al total pensiones.

NÚMERO DE PENSIONES POR CLASE DE PENSIÓN

Pensiones en vigor a día 1º de cada mes

PERIODO	INCAPACIDAD PERMANENTE	JUBILACIÓN	VIUDEDAD	ORFANDAD	F. FAMILIAR	TOTAL
1997	805.656	4.366.751	1.915.922	212.146	45.988	7.346.463
1998	801.157	4.433.462	1.953.939	231.733	45.460	7.465.751
1999	797.923	4.470.118	1.990.979	252.350	44.860	7.556.230
2000	791.392	4.520.895	2.027.193	260.684	44.156	7.644.320
2001	788.654	4.567.131	2.057.584	255.775	43.059	7.712.203
2002	790.985	4.593.068	2.091.004	272.978	42.215	7.790.250
2003	803.077	4.618.176	2.121.703	269.555	41.665	7.854.176
2004	827.470	4.628.823	2.151.987	264.519	40.586	7.913.385
2005	845.960	4.770.504	2.182.229	261.526	39.691	8.099.910
2006	877.996	4.839.206	2.212.234	259.012	38.795	8.227.243
2006 Ene	845.668	4.777.953	2.183.358	260.720	39.570	8.107.269
Feb	842.784	4.781.744	2.183.462	260.894	39.334	8.108.218
Mar	846.558	4.791.828	2.188.260	260.994	39.311	8.126.951
Abr	854.166	4.794.444	2.191.223	261.190	39.293	8.140.316
May	853.980	4.802.963	2.193.061	260.903	39.163	8.150.070
Jun	858.118	4.809.511	2.196.460	260.596	39.195	8.163.880
Jul	865.414	4.811.502	2.198.962	260.509	39.120	8.175.507
Ago	867.783	4.817.020	2.200.772	260.150	39.011	8.184.736
Sep	864.909	4.823.639	2.202.362	259.535	38.937	8.189.382
Oct	866.719	4.829.900	2.205.274	259.250	38.866	8.200.009
Nov	873.269	4.831.871	2.207.777	258.678	38.850	8.210.445
Dic	877.996	4.839.206	2.212.234	259.012	38.795	8.227.243
2007 Ene	878.333	4.843.473	2.212.486	258.387	38.700	8.231.379
Feb	879.683	4.839.445	2.213.317	258.664	38.482	8.229.591
Mar	877.744	4.846.007	2.216.102	258.770	38.447	8.237.070
Abr	881.151	4.851.654	2.220.159	258.906	38.345	8.250.215
May						
Jun						
Jul						
Ago						
Sep						
Oct						
Nov						
Dic						
% de variación anual						
1997	-52,4	28,8	2,1	2,1	3,9	1,9
1998	-0,6	1,5	2,0	9,2	-1,1	1,6
1999	-0,4	0,8	1,9	8,9	-1,3	1,2
2000	-0,8	1,1	1,8	3,3	-1,6	1,2
2001	-0,3	1,0	1,5	-1,9	-2,5	0,9
2002	0,3	0,6	1,6	6,7	-2,0	1,0
2003	1,5	0,5	1,5	-1,3	-1,3	0,8
2004	3,0	0,2	1,4	-1,9	-2,6	0,8
2005	2,2	3,1	1,4	-1,1	-2,2	2,4
2006	3,8	1,4	1,4	-1,0	-2,3	1,6
2006 Ene	2,1	3,1	1,4	-1,2	-2,3	2,4
Feb	1,9	3,4	1,5	-1,1	-2,1	2,5
Mar	2,3	3,5	1,5	-1,1	-2,2	2,7
Abr	3,3	3,5	1,6	-1,0	-2,1	2,7
May	3,2	3,4	1,4	-0,9	-2,7	2,7
Jun	3,7	3,4	1,5	-0,8	-2,4	2,7
Jul	4,3	3,2	1,5	-0,8	-2,5	2,7
Ago	4,5	3,2	1,4	-0,8	-2,7	2,7
Sep	3,0	2,1	1,4	-0,8	-2,6	1,9
Oct	3,1	1,8	1,3	-0,9	-2,5	1,7
Nov	3,6	1,6	1,4	-1,0	-2,2	1,6
Dic	3,8	1,4	1,4	-1,0	-2,3	1,6
2007 Ene	3,9	1,4	1,3	-0,9	-2,2	1,5
Feb	4,4	1,2	1,4	-0,9	-2,2	1,5
Mar	3,7	1,1	1,3	-0,9	-2,2	1,4
Abr	3,2	1,2	1,3	-0,9	-2,4	1,4
May						
Jun						
Jul						
Ago						
Sep						
Oct						
Nov						
Dic						

Periodo 1997-2006: Dato a diciembre de cada año.

IMPORTE MENSUAL DE LA NÓMINA POR CLASE DE PENSIÓN (en miles de euros)

Pensiones en vigor a día 1º de cada mes

PERIODO	INCAPACIDAD PERMANENTE	JUBILACIÓN	VIUDEDAD	ORFANDAD	F. FAMILIAR	TOTAL
1997	379.699	2.088.525	570.230	38.477	10.008	3.086.939
1998	394.922	2.199.667	600.036	43.114	10.251	3.247.989
1999	410.548	2.294.522	629.712	48.073	10.508	3.393.363
2000	429.402	2.435.334	674.863	52.206	10.978	3.602.782
2001	455.285	2.597.266	721.562	54.320	11.422	3.839.856
2002	478.784	2.718.263	773.243	60.129	11.826	4.042.245
2003	514.330	2.884.771	843.740	63.109	12.597	4.318.547
2004	555.101	3.028.809	934.206	66.623	13.424	4.598.164
2005	594.274	3.282.932	992.378	70.908	14.051	4.954.543
2006	646.538	3.526.475	1.058.817	74.538	14.701	5.321.070
2006 Ene	614.470	3.421.664	1.036.197	73.977	14.649	5.160.957
Feb	613.080	3.432.577	1.037.500	74.146	14.597	5.171.900
Mar	616.587	3.444.914	1.040.549	74.267	14.618	5.190.935
Abr	623.167	3.452.066	1.042.751	74.404	14.644	5.207.032
May	623.502	3.462.948	1.044.264	74.423	14.633	5.219.770
Jun	627.447	3.473.308	1.046.611	74.474	14.675	5.236.516
Jul	633.782	3.480.087	1.048.606	74.550	14.670	5.251.697
Ago	636.158	3.489.597	1.050.304	74.535	14.660	5.265.255
Sep	634.362	3.499.330	1.051.814	74.450	14.652	5.274.609
Oct	636.339	3.509.335	1.054.021	74.460	14.656	5.288.810
Nov	642.226	3.516.162	1.055.971	74.394	14.681	5.303.435
Dic	646.538	3.526.475	1.058.817	74.538	14.701	5.321.070
2007 Ene	664.200	3.646.103	1.097.085	77.225	15.227	5.499.840
Feb	666.398	3.652.455	1.099.110	77.421	15.180	5.510.564
Mar	664.643	3.663.916	1.101.400	77.533	15.199	5.522.691
Abr	668.154	3.673.596	1.104.243	77.640	15.189	5.538.822
May						
Jun						
Jul						
Ago						
Sep						
Oct						
Nov						
Dic						
% de variación anual						
1997	-47,6	30,5	5,4	6,2	8,1	6,0
1998	4,0	5,3	5,2	12,1	2,4	5,2
1999	4,0	4,3	4,9	11,5	2,5	4,5
2000	4,6	6,1	7,2	8,6	4,5	6,2
2001	6,0	6,6	6,9	4,0	4,0	6,6
2002	5,2	4,7	7,2	10,7	3,5	5,3
2003	7,4	6,1	9,1	5,0	6,5	6,8
2004	7,9	5,0	10,7	5,6	6,6	6,5
2005	7,1	8,4	6,2	6,4	4,7	7,8
2006	8,8	7,4	6,7	5,1	4,6	7,4
2006 Ene	6,9	8,3	6,0	6,2	4,6	7,6
Feb	6,6	8,6	6,1	6,3	4,7	7,8
Mar	6,9	8,7	6,1	6,1	4,7	7,9
Abr	7,8	8,6	6,1	5,8	4,8	7,9
May	7,6	8,5	5,9	5,8	4,3	7,8
Jun	8,0	8,5	6,0	5,7	4,6	7,9
Jul	8,7	8,4	5,9	5,6	4,4	7,9
Ago	8,8	8,3	6,1	5,5	4,2	7,9
Sep	7,9	7,9	6,5	5,4	4,2	7,6
Oct	8,0	7,7	6,5	5,3	4,3	7,5
Nov	8,6	7,5	6,7	5,2	4,6	7,4
Dic	8,8	7,4	6,7	5,1	4,6	7,4
2007 Ene	8,1	6,6	5,9	4,4	3,9	6,6
Feb	8,7	6,4	5,9	4,4	4,0	6,5
Mar	7,8	6,4	5,8	4,4	4,0	6,4
Abr	7,2	6,4	5,9	4,3	3,7	6,4
May						
Jun						
Jul						
Ago						
Sep						
Oct						
Nov						
Dic						

Período 1997-2006: Dato a diciembre de cada año.

PENSIÓN MEDIA MENSUAL POR CLASE DE PENSIÓN (en euros)

Pensiones en vigor a día 1º de cada mes

PERIODO	INCAPACIDAD PERMANENTE	JUBILACIÓN	VIUDEDAD	ORFANDAD	F. FAMILIAR	TOTAL
1997	471,29	478,28	297,63	181,37	217,62	420,19
1998	492,94	496,15	307,09	186,05	225,49	435,05
1999	514,52	513,30	316,28	190,50	234,25	449,08
2000	542,59	538,68	332,91	200,27	248,61	471,30
2001	577,29	568,69	350,68	212,38	265,26	497,89
2002	605,30	591,82	369,80	220,27	280,14	518,89
2003	640,45	624,66	397,67	234,12	302,34	549,84
2004	670,84	654,34	434,11	251,86	330,76	581,06
2005	702,49	688,17	454,75	271,13	354,01	611,68
2006	736,38	728,73	478,62	287,78	378,95	646,76
2006 Ene	726,61	716,14	474,59	283,74	370,21	636,58
Feb	727,45	717,85	475,16	284,20	371,11	637,86
Mar	728,35	718,91	475,51	284,55	371,87	638,73
Abr	729,56	720,01	475,88	284,87	372,70	639,66
May	730,11	721,00	476,17	285,25	373,64	640,46
Jun	731,19	722,17	476,50	285,78	374,41	641,42
Jul	732,35	723,29	476,86	286,17	375,01	642,37
Ago	733,08	724,43	477,24	286,51	375,80	643,30
Sep	733,44	725,45	477,58	286,86	376,30	644,08
Oct	734,19	726,59	477,95	287,21	377,09	644,98
Nov	735,43	727,70	478,30	287,59	377,89	645,94
Dic	736,38	728,73	478,62	287,78	378,95	646,76
2007 Ene	756,21	752,79	495,86	298,87	393,46	668,16
Feb	757,54	754,73	496,59	299,31	394,47	669,60
Mar	757,22	756,07	497,00	299,62	395,32	670,47
Abr	758,27	757,18	497,37	299,88	396,12	671,35
May						
Jun						
Jul						
Ago						
Sep						
Oct						
Nov						
Dic						
% de variación anual						
1997	10,0	1,4	3,2	4,0	4,1	4,1
1998	4,6	3,7	3,2	2,6	3,6	3,5
1999	4,4	3,5	3,0	2,4	3,9	3,2
2000	5,5	4,9	5,3	5,1	6,1	4,9
2001	6,4	5,6	5,3	6,0	6,7	5,6
2002	4,9	4,1	5,4	3,7	5,6	4,2
2003	5,8	5,5	7,5	6,3	7,9	6,0
2004	4,7	4,8	9,2	7,6	9,4	5,7
2005	4,7	5,2	4,8	7,6	7,0	5,3
2006	4,8	5,9	5,2	6,1	7,0	5,7
2006 Ene	4,7	5,1	4,6	7,5	7,0	5,2
Feb	4,6	5,0	4,5	7,5	7,0	5,1
Mar	4,5	5,0	4,5	7,2	7,0	5,1
Abr	4,4	5,0	4,5	6,9	7,1	5,1
May	4,2	5,0	4,4	6,7	7,2	5,0
Jun	4,2	5,0	4,4	6,6	7,2	5,0
Jul	4,2	5,0	4,4	6,5	7,1	5,0
Ago	4,1	4,9	4,6	6,3	7,1	5,0
Sep	4,7	5,7	5,0	6,3	7,0	5,6
Oct	4,7	5,8	5,1	6,2	7,0	5,6
Nov	4,8	5,8	5,2	6,2	6,9	5,7
Dic	4,8	5,9	5,2	6,1	7,0	5,7
2007 Ene	4,1	5,1	4,5	5,3	6,3	5,0
Feb	4,1	5,1	4,5	5,3	6,3	5,0
Mar	4,0	5,2	4,5	5,3	6,3	5,0
Abr	3,9	5,2	4,5	5,3	6,3	5,0
May						
Jun						
Jul						
Ago						
Sep						
Oct						
Nov						
Dic						

Período 1997-2006: Dato a diciembre de cada año.

PENSIONES CONTRIBUTIVAS EN VIGOR A 1 DE ABRIL DE 2007

DISTRIBUCIÓN POR RÉGIMENES Y CLASES DE PENSIÓN

(Importe en miles de euros)

PENSIONES REGÍMENES	INCAP. PERMANENTE			JUBILACIÓN			VIUDEDAD		
	Número	Importe	P. media	Número	Importe	P. media	Número	Importe	P. media
GENERAL	530.901	457.093	860,98	2.674.630	2.540.778	949,95	1.334.973	744.496	557,69
TRABAJADORES AUTÓNOMOS	95.989	52.836	550,43	613.088	338.609	552,30	272.823	103.752	380,29
AGRARIO CTA. AJENA	66.822	29.354	439,28	352.092	178.177	506,05	206.717	82.464	398,92
AGRARIO CTA. PROPIA	30.840	12.694	411,61	523.777	251.376	479,93	203.628	70.678	347,10
TRABAJADORES DEL MAR	9.527	6.802	714,00	70.408	66.240	940,80	45.155	22.375	495,51
MINERÍA DEL CARBÓN	4.435	5.224	1.177,83	39.516	62.484	1.581,24	23.868	15.133	634,05
EMPLEADOS DE HOGAR	14.526	6.084	418,82	164.480	71.750	436,22	9.545	2.539	266,02
ACCIDENTES DE TRABAJO	80.755	73.107	905,29	43.575	31.104	713,81	63.009	39.390	625,15
ENFERMEDADES PROFESIONALES	13.817	14.062	1.017,70	12.259	17.601	1.435,80	16.610	11.115	669,19
S O V I	33.539	10.900	324,98	357.829	115.476	322,71	43.831	12.299	280,60
TOTAL SISTEMA	881.151	668.154	758,27	4.851.654	3.673.596	757,18	2.220.159	1.104.243	497,37

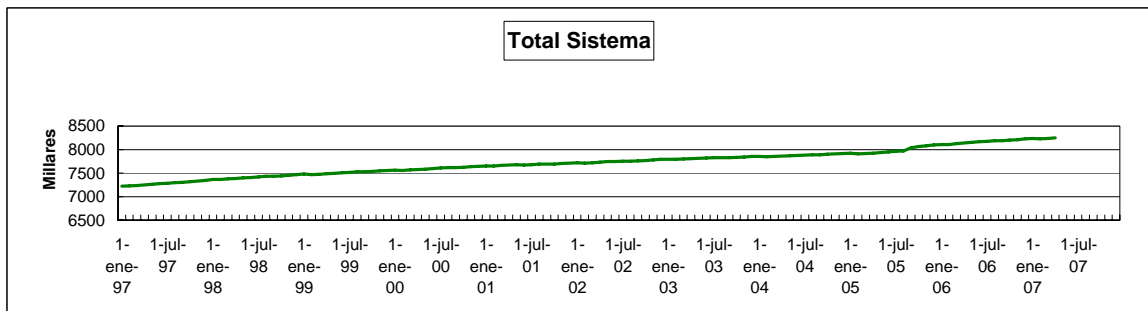
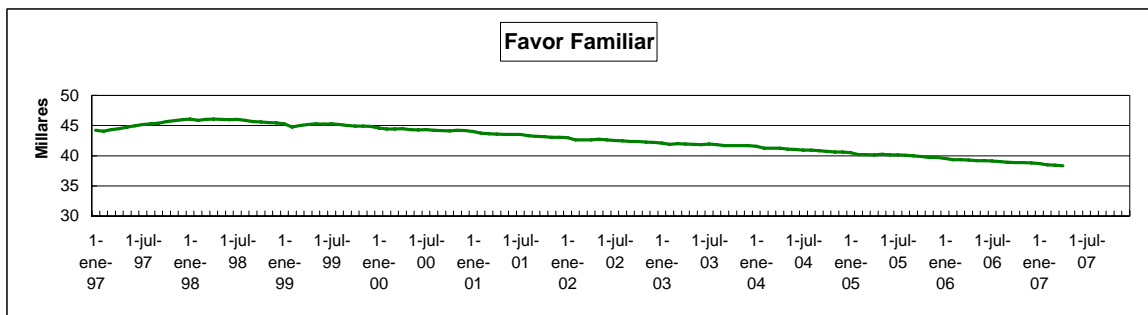
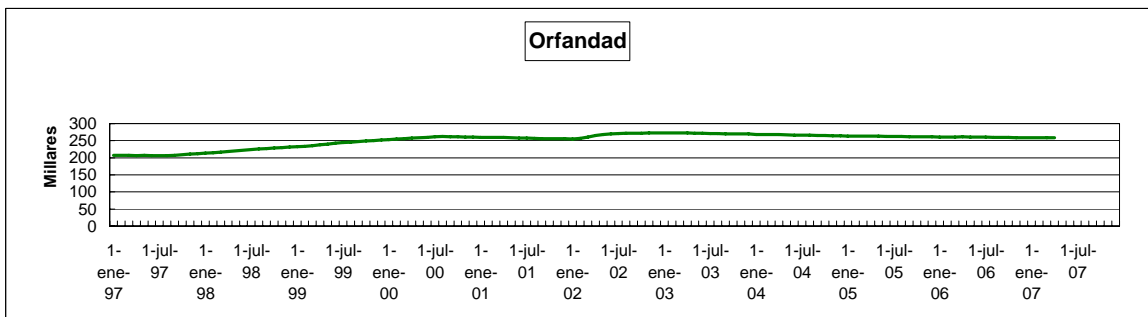
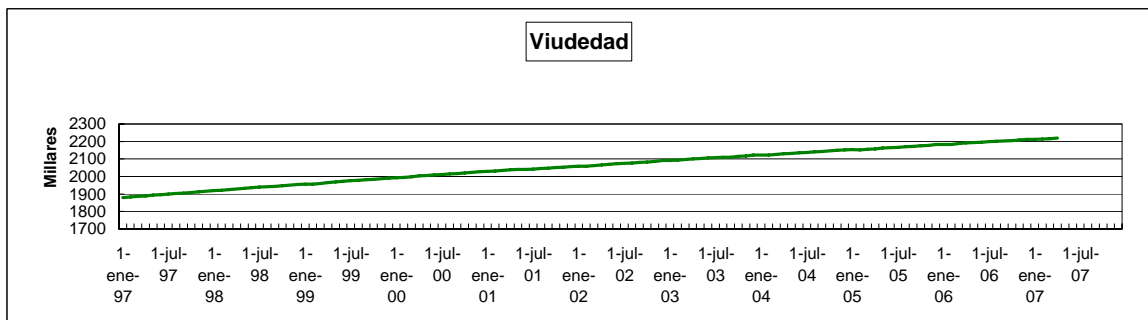
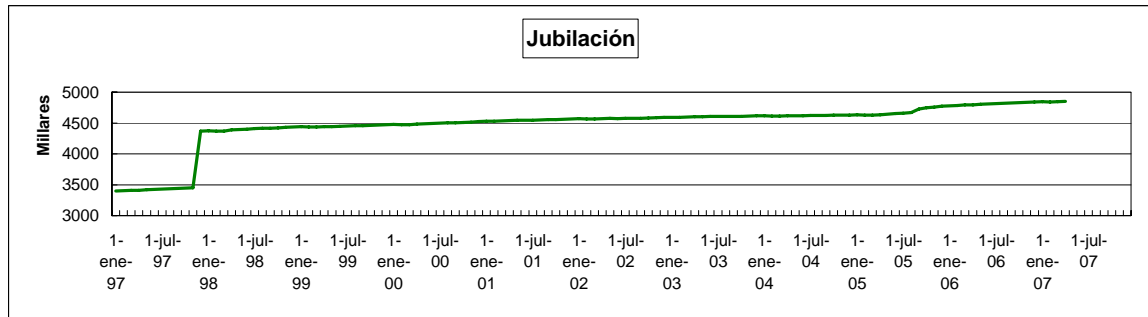
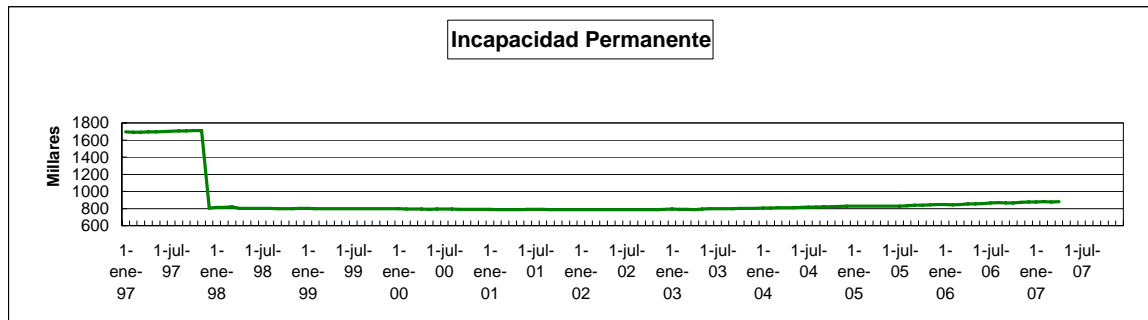
PENSIONES REGÍMENES	ORFANDAD			FAVOR DE FAMILIARES			TOTAL PENSIONES		
	Número	Importe	P. media	Número	Importe	P. media	Número	Importe	P. media
GENERAL	158.826	49.585	312,19	23.459	9.330	397,71	4.722.789	3.801.281	804,88
TRABAJADORES AUTÓNOMOS	32.656	6.905	211,43	2.457	817	332,72	1.017.013	502.919	494,51
AGRARIO CTA. AJENA	23.872	6.740	282,33	3.123	1.048	335,72	652.626	297.783	456,28
AGRARIO CTA. PROPIA	18.592	6.064	326,15	5.866	2.035	346,93	782.703	342.848	438,03
TRABAJADORES DEL MAR	5.098	1.582	310,24	891	381	427,56	131.079	97.380	742,91
MINERÍA DEL CARBÓN	2.186	969	443,19	506	317	626,19	70.511	84.127	1.193,11
EMPLEADOS DE HOGAR	1.768	558	315,77	526	184	349,60	190.845	81.115	425,03
ACCIDENTES DE TRABAJO	14.692	4.722	321,39	1.277	891	697,63	203.308	149.214	733,93
ENFERMEDADES PROFESIONALES	1.216	517	424,86	240	186	773,40	44.142	43.480	985,01
S O V I							435.199	138.675	318,65
TOTAL SISTEMA	258.906	77.640	299,88	38.345	15.189	396,12	8.250.215	5.538.822	671,35

ALTAS NUEVAS DE PENSIONES CONTRIBUTIVAS

MARZO 2007

CLASE DE PENSIÓN	RÉGIMEN GENERAL			TOTAL SISTEMA			GENERAL/SISTEMA %		
	Número		P. media	Número		P. media	Número	Importe	P. media
INCAPACIDAD PERMANENTE	6.484		888,67	9.656		799,24	67,15		111,19
JUBILACIÓN	14.382		1.100,45	20.340		961,48	70,71		114,45

EVOLUCIÓN DEL NÚMERO DE PENSIONES EN VIGOR POR CLASES (1997 - 2007)

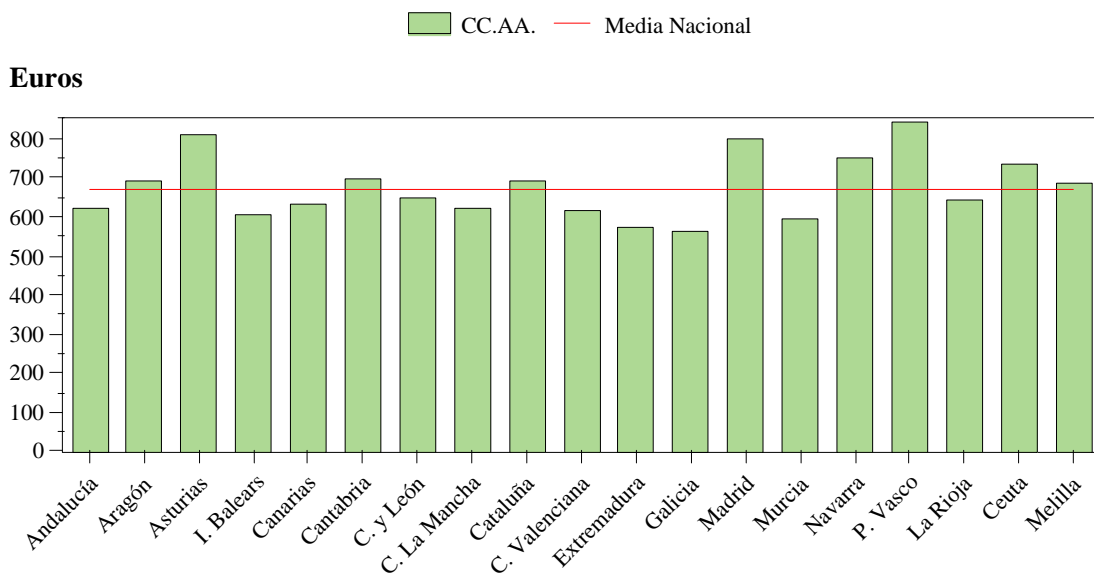




EVOLUCIÓN DEL NÚMERO DE PENSIONES Y PENSIÓN MEDIA POR COMUNIDADES AUTÓNOMAS

ABRIL 2007

PENSIÓN MEDIA POR COMUNIDADES AUTÓNOMAS



NÚMERO DE PENSIONES Y PENSIÓN MEDIA

1 DE ABRIL DE 2007

COMUNIDADES AUTÓNOMAS	INCAPACIDAD PERMANENTE		JUBILACIÓN		VIUDEDAD	
	Número	Pensión media	Número	Pensión media	Número	Pensión media
ANDALUCIA	196.681	716,23	693.134	696,05	358.501	476,04
Almería	8.436	644,14	49.982	607,06	25.254	421,80
Cádiz	28.504	835,55	82.854	797,64	50.608	521,10
Córdoba	14.606	640,86	92.679	636,96	41.532	442,57
Granada	24.686	684,49	91.717	644,73	42.350	444,29
Huelva	13.008	680,15	42.608	747,74	24.009	497,30
Jaén	16.016	655,27	69.268	644,07	35.574	465,14
Málaga	34.736	782,16	107.709	705,82	56.828	474,51
Sevilla	56.689	685,29	156.317	738,02	82.346	497,74
ARAGON	22.714	834,77	167.558	771,16	73.789	510,19
Huesca	3.846	742,07	28.593	708,69	13.782	488,00
Teruel	2.366	728,70	24.414	702,84	9.151	449,86
Zaragoza	16.502	871,59	114.551	801,32	50.856	527,05
ASTURIAS	34.940	940,10	162.178	946,07	83.778	545,54
ILLES BALEARS	18.835	692,73	92.080	678,90	41.482	446,97
CANARIAS	28.263	673,27	122.952	736,99	67.311	491,14
Palmas (Las)	17.132	674,33	62.454	752,00	34.445	493,40
S.C.Tenerife	11.131	671,65	60.498	721,50	32.866	488,77
CANTABRIA	13.324	813,91	74.048	788,94	34.162	501,67
CASTILLA Y LEON	42.891	773,90	356.770	725,45	155.505	482,75
Avila	2.541	640,77	23.225	638,17	10.969	465,88
Burgos	4.474	816,91	52.364	748,46	21.308	479,58
León	12.106	802,46	87.727	732,80	36.493	467,02
Palencia	3.631	764,83	23.325	743,79	11.572	503,32
Salamanca	4.149	695,17	46.568	677,29	20.457	481,84
Segovia	2.150	681,10	19.490	701,48	9.081	478,73
Soria	1.254	672,08	14.871	682,61	5.768	457,56
Valladolid	9.144	868,23	56.220	846,33	25.597	535,88
Zamora	3.442	664,73	32.980	613,30	14.260	442,70
CASTILLA-LA MANCHA	32.504	686,81	189.601	693,73	91.939	491,48
Albacete	5.746	635,47	38.225	662,07	18.325	480,27
Ciudad Real	11.041	702,88	48.369	728,24	26.643	510,63
Cuenca	3.563	613,11	25.905	639,08	11.696	470,61
Guadalajara	3.674	823,09	19.395	777,25	8.343	517,50
Toledo	8.480	672,59	57.707	682,24	26.932	481,15
CATALUNA	160.590	786,38	902.227	768,53	374.630	502,07
Barcelona	126.698	804,83	675.405	800,30	279.942	520,55
Girona	11.235	668,79	86.633	669,74	34.157	437,87
Lleida	9.505	698,67	54.286	637,35	24.903	433,98
Tarragona	13.152	772,48	85.903	701,28	35.628	466,08
C. VALENCIANA	86.331	697,61	484.970	685,47	225.864	471,99
Alicante	22.862	632,30	159.053	662,14	71.458	459,94
Castellón	9.885	690,63	71.060	633,62	28.844	431,79
Valencia	53.584	726,76	254.857	714,48	125.562	488,09
EXTREMADURA	20.714	619,55	110.359	638,63	59.443	473,82
Badajoz	12.766	632,23	60.464	652,60	35.213	486,41
Cáceres	7.948	599,20	49.895	621,71	24.230	455,52
GALICIA	65.125	649,63	433.594	620,32	177.192	417,05
Coruña (A)	25.072	675,52	158.465	658,88	68.634	448,85
Lugo	9.080	605,59	79.862	555,05	29.687	353,90
Ourense	9.002	613,21	70.739	537,56	26.037	360,90
Pontevedra	21.971	653,20	124.528	660,14	52.834	438,90
MADRID	66.719	873,00	546.154	915,61	245.602	566,53
MURCIA	29.593	628,50	117.182	670,24	55.933	457,74
NAVARRA	10.805	910,44	69.856	841,38	28.256	526,97
PAIS VASCO	43.616	981,73	284.165	955,21	126.792	591,35
Alava	5.273	996,58	37.545	935,27	14.641	564,44
Guipúzcoa	15.701	973,18	97.948	923,41	40.534	585,51
Vizcaya	22.642	984,21	148.672	981,20	71.617	600,15
RIOJA (LA)	5.705	746,06	38.183	702,21	15.283	483,63
Ceuta	745	959,68	3.746	878,90	2.523	541,27
Melilla	1.056	868,05	2.897	828,69	2.174	509,58
TOTAL	881.151	758,27	4.851.654	757,18	2.220.159	497,37

NÚMERO DE PENSIONES Y PENSIÓN MEDIA

1 DE ABRIL DE 2007

COMUNIDADES AUTÓNOMAS	ORFANDAD		FAVOR DE FAMILIARES		TOTAL	
	Número	Pensión media	Número	Pensión media	Número	Pensión media
ANDALUCIA	53.137	279,97	7.490	377,18	1.308.943	620,11
Almería	3.677	261,99	329	339,05	87.678	541,79
Cádiz	8.237	289,85	1.470	376,64	171.673	694,44
Córdoba	5.620	278,90	949	362,49	155.386	570,74
Granada	5.849	273,60	782	380,43	165.384	584,97
Huelva	3.408	280,70	548	375,20	83.581	643,79
Jaén	4.887	270,48	588	355,90	126.333	579,31
Málaga	8.658	281,49	1.034	381,76	208.965	636,42
Sevilla	12.801	284,56	1.790	395,94	309.943	643,83
ARAGON	6.842	319,46	1.145	417,66	272.048	692,84
Huesca	1.165	308,42	150	405,13	47.536	636,64
Teruel	787	317,24	107	370,02	36.825	632,43
Zaragoza	4.890	322,45	888	425,51	187.687	718,93
ASTURIAS	7.719	356,11	1.623	511,34	290.238	811,62
ILLES BALEARS	4.532	266,68	158	295,95	157.087	607,04
CANARIAS	12.786	275,63	1.570	398,58	232.882	630,59
Palmas (Las)	7.102	280,61	862	395,42	121.995	638,11
S.C.Tenerife	5.684	269,41	708	402,44	110.887	622,31
CANTABRIA	3.683	322,14	949	426,48	126.166	697,44
CASTILLA Y LEON	16.846	316,24	3.852	403,58	575.864	649,40
Avila	1.200	318,14	245	369,21	38.180	577,06
Burgos	2.447	321,68	403	447,94	80.996	667,12
León	3.786	316,72	888	460,03	141.000	657,10
Palencia	1.267	321,69	352	397,59	40.147	660,02
Salamanca	2.301	309,29	636	360,11	74.111	610,19
Segovia	964	321,16	178	362,71	31.863	623,22
Soria	559	320,11	147	367,37	22.599	613,57
Valladolid	2.789	317,13	627	406,43	94.377	745,69
Zamora	1.533	304,74	376	352,95	52.591	559,56
CASTILLA-LA MANCHA	11.285	298,00	2.186	366,26	327.515	620,45
Albacete	2.214	290,79	521	352,81	65.031	593,37
Ciudad Real	3.517	303,09	691	375,86	90.261	641,64
Cuenca	1.300	294,84	292	363,58	42.756	578,48
Guadalajara	1.064	325,78	169	373,96	32.645	699,22
Toledo	3.190	289,41	513	366,00	96.822	610,84
CATALUNA	33.905	301,30	1.859	385,96	1.473.211	691,48
Barcelona	25.169	309,96	1.454	386,22	1.108.668	718,51
Girona	2.844	266,23	104	398,91	134.973	602,27
Lleida	2.293	272,07	85	383,82	91.072	578,71
Tarragona	3.599	287,11	216	378,76	138.498	636,27
C. VALENCIANA	26.772	283,80	2.598	362,17	826.535	614,37
Alicante	8.895	265,21	1.071	368,21	263.339	590,08
Castellón	3.072	287,92	256	359,98	113.117	577,13
Valencia	14.805	294,11	1.271	357,53	450.079	637,95
EXTREMADURA	8.404	282,29	1.480	379,38	200.400	570,92
Badajoz	5.285	278,19	1.042	372,30	114.770	579,56
Cáceres	3.119	289,25	438	396,23	85.630	559,33
GALICIA	19.934	291,82	5.251	368,08	701.096	560,44
Coruña (A)	8.199	301,09	1.911	377,19	262.281	592,27
Lugo	2.622	279,51	684	336,71	121.935	502,69
Ourense	2.418	285,71	1.074	362,77	109.270	494,41
Pontevedra	6.695	287,51	1.582	374,24	207.610	588,91
MADRID	26.479	329,92	3.592	390,63	888.546	796,35
MURCIA	8.129	276,21	660	378,52	211.497	592,15
NAVARRA	3.160	315,92	529	469,91	112.606	752,62
PAIS VASCO	12.870	350,83	3.040	469,15	470.483	839,94
Alava	1.458	343,19	243	388,77	59.160	832,12
Guipúzcoa	4.072	349,39	919	481,24	159.174	825,04
Vizcaya	7.340	353,14	1.878	473,63	252.149	851,18
RIOJA (LA)	1.512	309,92	242	405,06	60.925	640,57
Ceuta	435	289,29	61	391,79	7.510	735,38
Melilla	476	266,70	60	350,38	6.663	686,35
TOTAL	258.906	299,88	38.345	396,12	8.250.215	671,35

EVOLUCIÓN DEL NÚMERO DE PENSIONES Y PENSIÓN MEDIA

1 DE ABRIL DE 2007

COMUNIDADES AUTÓNOMAS	NÚMERO DE PENSIONES	% SOBRE TOTAL NACIONAL	% DE AUMENTO SOBRE EL MISMO MES DEL AÑO ANTERIOR	PENSIÓN MEDIA EN EUROS	% SOBRE PENSIÓN MEDIA NACIONAL	% DE AUMENTO SOBRE EL MISMO MES DEL AÑO ANTERIOR
ANDALUCIA	1.308.943	15,9%	1,3%	620,11	92,4%	4,9%
Almería	87.678	1,1%	0,9%	541,79	80,7%	4,9%
Cádiz	171.673	2,1%	2,0%	694,44	103,4%	5,2%
Córdoba	155.386	1,9%	0,9%	570,74	85,0%	4,7%
Granada	165.384	2,0%	0,9%	584,97	87,1%	4,7%
Huelva	83.581	1,0%	0,5%	643,79	95,9%	4,8%
Jaén	126.333	1,5%	0,6%	579,31	86,3%	4,8%
Málaga	208.965	2,5%	1,8%	636,42	94,8%	4,9%
Sevilla	309.943	3,8%	1,6%	643,83	95,9%	4,7%
ARAGÓN	272.048	3,3%	1,0%	692,84	103,2%	5,2%
Huesca	47.536	0,6%	0,5%	636,64	94,8%	5,0%
Teruel	36.825	0,4%	-0,3%	632,43	94,2%	5,0%
Zaragoza	187.687	2,3%	1,3%	718,93	107,1%	5,3%
ASTURIAS	290.238	3,5%	0,8%	811,62	120,9%	4,7%
ILLES BALEARS	157.087	1,9%	0,8%	607,04	90,4%	4,9%
CANARIAS	232.882	2,8%	2,6%	630,59	93,9%	4,9%
Palmas (Las)	121.995	1,5%	2,7%	638,11	95,0%	4,7%
S.C.Tenerife	110.887	1,3%	2,5%	622,31	92,7%	5,1%
CANTABRIA	126.166	1,5%	0,8%	697,44	103,9%	5,1%
CASTILLA Y LEÓN	575.864	7,0%	0,5%	649,40	96,7%	5,0%
Ávila	38.180	0,5%	-0,1%	577,06	86,0%	5,3%
Burgos	80.996	1,0%	1,0%	667,12	99,4%	5,4%
León	141.000	1,7%	0,1%	657,10	97,9%	4,5%
Palencia	40.147	0,5%	0,7%	660,02	98,3%	4,9%
Salamanca	74.111	0,9%	0,6%	610,19	90,9%	5,2%
Segovia	31.863	0,4%	0,2%	623,22	92,8%	4,9%
Soria	22.599	0,3%	0,1%	613,57	91,4%	5,3%
Valladolid	94.377	1,1%	1,7%	745,69	111,1%	4,9%
Zamora	52.591	0,6%	-0,4%	559,56	83,3%	5,3%
CASTILLA LA MANCHA	327.515	4,0%	0,8%	620,45	92,4%	5,4%
Albacete	65.031	0,8%	0,6%	593,37	88,4%	5,4%
Ciudad Real	90.261	1,1%	0,5%	641,64	95,6%	5,2%
Cuenca	42.756	0,5%	0,0%	578,48	86,2%	5,1%
Guadalajara	32.645	0,4%	2,2%	699,22	104,2%	5,2%
Toledo	96.822	1,2%	1,2%	610,84	91,0%	5,6%
CATALUÑA	1.473.211	17,9%	1,6%	691,48	103,0%	4,9%
Barcelona	1.108.668	13,4%	1,7%	718,51	107,0%	4,9%
Girona	134.973	1,6%	1,4%	602,27	89,7%	5,0%
Lleida	91.072	1,1%	0,4%	578,71	86,2%	5,0%
Tarragona	138.498	1,7%	2,1%	636,27	94,8%	5,1%
C. VALENCIANA	826.535	10,0%	1,7%	614,37	91,5%	5,0%
Alicante	263.339	3,2%	1,9%	590,08	87,9%	4,9%
Castellón	113.117	1,4%	1,3%	577,13	86,0%	5,4%
Valencia	450.079	5,5%	1,8%	637,95	95,0%	5,0%
EXTREMADURA	200.400	2,4%	0,6%	570,92	85,0%	5,1%
Badajoz	114.770	1,4%	0,5%	579,56	86,3%	5,1%
Cáceres	85.630	1,0%	0,7%	559,33	83,3%	5,2%
GALICIA	701.096	8,5%	0,7%	560,44	83,5%	5,0%
Coruña (A)	262.281	3,2%	1,0%	592,27	88,2%	5,0%
Lugo	121.935	1,5%	-0,3%	502,69	74,9%	4,9%
Ourense	109.270	1,3%	-0,3%	494,41	73,6%	5,0%
Pontevedra	207.610	2,5%	1,4%	588,91	87,7%	5,0%
MADRID	888.546	10,8%	2,0%	796,35	118,6%	4,8%
MURCIA	211.497	2,6%	1,2%	592,15	88,2%	4,7%
NAVARRA	112.606	1,4%	1,9%	752,62	112,1%	5,3%
PAIS VASCO	470.483	5,7%	1,7%	839,94	125,1%	4,5%
Alava	59.160	0,7%	2,7%	832,12	123,9%	5,2%
Guipúzcoa	159.174	1,9%	1,6%	825,04	122,9%	4,4%
Vizcaya	252.149	3,1%	1,5%	851,18	126,8%	4,5%
RIOJA (LA)	60.925	0,7%	1,3%	640,57	95,4%	4,9%
Ceuta	7.510	0,1%	1,3%	735,38	109,5%	4,3%
Melilla	6.663	0,1%	-2,5%	686,35	102,2%	5,4%
TOTAL	8.250.215	100,0%	1,4%	671,35	100,0%	5,0%