



Instituto Nacional de la Seguridad Social

Subdirección General de Estudios Económicos

**EVOLUCIÓN MENSUAL DE LAS PENSIONES
DEL SISTEMA DE LA SEGURIDAD SOCIAL**

AVANCE DE AGOSTO 2007

30 de agosto de 2007

ÍNDICE

PENSIONES CONTRIBUTIVAS

- 1.- Número de pensiones por clase de pensión.
- 2.- Importe mensual de la nómina por clase de pensión.
- 3.- Pensión media mensual por clase de pensión.
- 4.- Pensiones en vigor a 1 de agosto de 2007, por clases de pensión y regímenes.
Altas nuevas.
- 5.- Gráfico. Evolución del número de pensiones en vigor por clases.
(1997-2007).

NOTA EXPLICATIVA: INFLUENCIA DE LOS CAMBIOS NORMATIVOS EN LAS SERIES

- Las series contenidas en este "Avance" abarcan un periodo de tiempo que va de 1997 a 2007. Durante estos años se han producido algunos hechos y cambios normativos que han alterado el normal desenvolvimiento de dichas series y que conviene recordar: ampliación de los límites de edad de los 18 a los 21 años (de los 21 a los 23 en caso de orfandad absoluta) para poder ser beneficiario de las pensiones de orfandad a partir de 1997; también, a partir de 1997 se establece una nueva ubicación de las pensiones de incapacidad permanente, que pasan a denominarse pensiones de jubilación, al cumplir los beneficiarios la edad de 65 años; incremento del porcentaje aplicable a la base reguladora de las pensiones de viudedad pasando del 45% al 46% en 2002, del 46% al 48% en 2003 y del 48% al 52% en 2004 o en los supuestos de cargas familiares y bajo determinadas condiciones de renta, del 45% al 70%, y nueva ampliación del límite de edad en orfandad pasando de los 21 a los 22 años y de los 23 a los 24, en caso de orfandad absoluta, en 2002.

- Con motivo de la entrada en vigor de la Ley 9/2005, de 6 de junio, para compatibilizar las pensiones del SOVI, con las pensiones de viudedad del Sistema de la Seguridad Social, se produce en el mes de septiembre de 2005 una alteración en la serie de pensiones en vigor que afecta fundamentalmente a la incapacidad permanente, a la jubilación y al total pensiones.

NÚMERO DE PENSIONES POR CLASE DE PENSIÓN

Pensiones en vigor a día 1º de cada mes

PERIODO	INCAPACIDAD PERMANENTE	JUBILACIÓN	VIUDEDAD	ORFANDAD	F. FAMILIAR	TOTAL
1997	805.656	4.366.751	1.915.922	212.146	45.988	7.346.463
1998	801.157	4.433.462	1.953.939	231.733	45.460	7.465.751
1999	797.923	4.470.118	1.990.979	252.350	44.860	7.556.230
2000	791.392	4.520.895	2.027.193	260.684	44.156	7.644.320
2001	788.654	4.567.131	2.057.584	255.775	43.059	7.712.203
2002	790.985	4.593.068	2.091.004	272.978	42.215	7.790.250
2003	803.077	4.618.176	2.121.703	269.555	41.665	7.854.176
2004	827.470	4.628.823	2.151.987	264.519	40.586	7.913.385
2005	845.960	4.770.504	2.182.229	261.526	39.691	8.099.910
2006	877.996	4.839.206	2.212.234	259.012	38.795	8.227.243
2006 Ene	845.668	4.777.953	2.183.358	260.720	39.570	8.107.269
Feb	842.784	4.781.744	2.183.462	260.894	39.334	8.108.218
Mar	846.558	4.791.828	2.188.260	260.994	39.311	8.126.951
Abr	854.166	4.794.444	2.191.223	261.190	39.293	8.140.316
May	853.980	4.802.963	2.193.061	260.903	39.163	8.150.070
Jun	858.118	4.809.511	2.196.460	260.596	39.195	8.163.880
Jul	865.414	4.811.502	2.198.962	260.509	39.120	8.175.507
Ago	867.783	4.817.020	2.200.772	260.150	39.011	8.184.736
Sep	864.909	4.823.639	2.202.362	259.535	38.937	8.189.382
Oct	866.719	4.829.900	2.205.274	259.250	38.866	8.200.009
Nov	873.269	4.831.871	2.207.777	258.678	38.850	8.210.445
Dic	877.996	4.839.206	2.212.234	259.012	38.795	8.227.243
2007 Ene	878.333	4.843.473	2.212.486	258.387	38.700	8.231.379
Feb	879.683	4.839.445	2.213.317	258.664	38.482	8.229.591
Mar	877.744	4.846.007	2.216.102	258.770	38.447	8.237.070
Abr	881.151	4.851.654	2.220.159	258.906	38.345	8.250.215
May	887.109	4.851.441	2.222.154	258.701	38.317	8.257.722
Jun	886.892	4.859.865	2.225.163	258.497	38.307	8.268.724
Jul	894.090	4.860.339	2.226.904	257.732	38.263	8.277.328
Ago	892.244	4.869.021	2.228.822	257.706	38.203	8.285.996
Sep						
Oct						
Nov						
Dic						
% de variación anual						
1997	-52,4	28,8	2,1	2,1	3,9	1,9
1998	-0,6	1,5	2,0	9,2	-1,1	1,6
1999	-0,4	0,8	1,9	8,9	-1,3	1,2
2000	-0,8	1,1	1,8	3,3	-1,6	1,2
2001	-0,3	1,0	1,5	-1,9	-2,5	0,9
2002	0,3	0,6	1,6	6,7	-2,0	1,0
2003	1,5	0,5	1,5	-1,3	-1,3	0,8
2004	3,0	0,2	1,4	-1,9	-2,6	0,8
2005	2,2	3,1	1,4	-1,1	-2,2	2,4
2006	3,8	1,4	1,4	-1,0	-2,3	1,6
2006 Ene	2,1	3,1	1,4	-1,2	-2,3	2,4
Feb	1,9	3,4	1,5	-1,1	-2,1	2,5
Mar	2,3	3,5	1,5	-1,1	-2,2	2,7
Abr	3,3	3,5	1,6	-1,0	-2,1	2,7
May	3,2	3,4	1,4	-0,9	-2,7	2,7
Jun	3,7	3,4	1,5	-0,8	-2,4	2,7
Jul	4,3	3,2	1,5	-0,8	-2,5	2,7
Ago	4,5	3,2	1,4	-0,8	-2,7	2,7
Sep	3,0	2,1	1,4	-0,8	-2,6	1,9
Oct	3,1	1,8	1,3	-0,9	-2,5	1,7
Nov	3,6	1,6	1,4	-1,0	-2,2	1,6
Dic	3,8	1,4	1,4	-1,0	-2,3	1,6
2007 Ene	3,9	1,4	1,3	-0,9	-2,2	1,5
Feb	4,4	1,2	1,4	-0,9	-2,2	1,5
Mar	3,7	1,1	1,3	-0,9	-2,2	1,4
Abr	3,2	1,2	1,3	-0,9	-2,4	1,4
May	3,9	1,0	1,3	-0,8	-2,2	1,3
Jun	3,4	1,0	1,3	-0,8	-2,3	1,3
Jul	3,3	1,0	1,3	-1,1	-2,2	1,2
Ago	2,8	1,1	1,3	-0,9	-2,1	1,2
Sep						
Oct						
Nov						
Dic						

Periodo 1997-2006: Dato a diciembre de cada año.

IMPORTE MENSUAL DE LA NÓMINA POR CLASE DE PENSIÓN (en miles de euros)

Pensiones en vigor a día 1º de cada mes

PERIODO	INCAPACIDAD PERMANENTE	JUBILACIÓN	VIUDEDAD	ORFANDAD	F. FAMILIAR	TOTAL
1997	379.699	2.088.525	570.230	38.477	10.008	3.086.939
1998	394.922	2.199.667	600.036	43.114	10.251	3.247.989
1999	410.548	2.294.522	629.712	48.073	10.508	3.393.363
2000	429.402	2.435.334	674.863	52.206	10.978	3.602.782
2001	455.285	2.597.266	721.562	54.320	11.422	3.839.856
2002	478.784	2.718.263	773.243	60.129	11.826	4.042.245
2003	514.330	2.884.771	843.740	63.109	12.597	4.318.547
2004	555.101	3.028.809	934.206	66.623	13.424	4.598.164
2005	594.274	3.282.932	992.378	70.908	14.051	4.954.543
2006	646.538	3.526.475	1.058.817	74.538	14.701	5.321.070
2006 Ene	614.470	3.421.664	1.036.197	73.977	14.649	5.160.957
Feb	613.080	3.432.577	1.037.500	74.146	14.597	5.171.900
Mar	616.587	3.444.914	1.040.549	74.267	14.618	5.190.935
Abr	623.167	3.452.066	1.042.751	74.404	14.644	5.207.032
May	623.502	3.462.948	1.044.264	74.423	14.633	5.219.770
Jun	627.447	3.473.308	1.046.611	74.474	14.675	5.236.516
Jul	633.782	3.480.087	1.048.606	74.550	14.670	5.251.697
Ago	636.158	3.489.597	1.050.304	74.535	14.660	5.265.255
Sep	634.362	3.499.330	1.051.814	74.450	14.652	5.274.609
Oct	636.339	3.509.335	1.054.021	74.460	14.656	5.288.810
Nov	642.226	3.516.162	1.055.971	74.394	14.681	5.303.435
Dic	646.538	3.526.475	1.058.817	74.538	14.701	5.321.070
2007 Ene	664.200	3.646.103	1.097.085	77.225	15.227	5.499.840
Feb	666.398	3.652.455	1.099.110	77.421	15.180	5.510.564
Mar	664.643	3.663.916	1.101.400	77.533	15.199	5.522.691
Abr	668.154	3.673.596	1.104.243	77.640	15.189	5.538.822
May	673.658	3.678.601	1.106.025	77.684	15.220	5.551.188
Jun	674.241	3.690.988	1.108.403	77.739	15.254	5.566.624
Jul	680.655	3.696.713	1.110.188	77.659	15.269	5.580.484
Ago	680.013	3.709.417	1.112.081	77.772	15.269	5.594.553
Sep						
Oct						
Nov						
Dic						
% de variación anual						
1997	-47,6	30,5	5,4	6,2	8,1	6,0
1998	4,0	5,3	5,2	12,1	2,4	5,2
1999	4,0	4,3	4,9	11,5	2,5	4,5
2000	4,6	6,1	7,2	8,6	4,5	6,2
2001	6,0	6,6	6,9	4,0	4,0	6,6
2002	5,2	4,7	7,2	10,7	3,5	5,3
2003	7,4	6,1	9,1	5,0	6,5	6,8
2004	7,9	5,0	10,7	5,6	6,6	6,5
2005	7,1	8,4	6,2	6,4	4,7	7,8
2006	8,8	7,4	6,7	5,1	4,6	7,4
2006 Ene	6,9	8,3	6,0	6,2	4,6	7,6
Feb	6,6	8,6	6,1	6,3	4,7	7,8
Mar	6,9	8,7	6,1	6,1	4,7	7,9
Abr	7,8	8,6	6,1	5,8	4,8	7,9
May	7,6	8,5	5,9	5,8	4,3	7,8
Jun	8,0	8,5	6,0	5,7	4,6	7,9
Jul	8,7	8,4	5,9	5,6	4,4	7,9
Ago	8,8	8,3	6,1	5,5	4,2	7,9
Sep	7,9	7,9	6,5	5,4	4,2	7,6
Oct	8,0	7,7	6,5	5,3	4,3	7,5
Nov	8,6	7,5	6,7	5,2	4,6	7,4
Dic	8,8	7,4	6,7	5,1	4,6	7,4
2007 Ene	8,1	6,6	5,9	4,4	3,9	6,6
Feb	8,7	6,4	5,9	4,4	4,0	6,5
Mar	7,8	6,4	5,8	4,4	4,0	6,4
Abr	7,2	6,4	5,9	4,3	3,7	6,4
May	8,0	6,2	5,9	4,4	4,0	6,3
Jun	7,5	6,3	5,9	4,4	3,9	6,3
Jul	7,4	6,2	5,9	4,2	4,1	6,3
Ago	6,9	6,3	5,9	4,3	4,2	6,3
Sep						
Oct						
Nov						
Dic						

Período 1997-2006: Dato a diciembre de cada año.

PENSIÓN MEDIA MENSUAL POR CLASE DE PENSIÓN (en euros)

Pensiones en vigor a día 1º de cada mes

PERIODO	INCAPACIDAD PERMANENTE	JUBILACIÓN	VIUDEDAD	ORFANDAD	F. FAMILIAR	TOTAL
1997	471,29	478,28	297,63	181,37	217,62	420,19
1998	492,94	496,15	307,09	186,05	225,49	435,05
1999	514,52	513,30	316,28	190,50	234,25	449,08
2000	542,59	538,68	332,91	200,27	248,61	471,30
2001	577,29	568,69	350,68	212,38	265,26	497,89
2002	605,30	591,82	369,80	220,27	280,14	518,89
2003	640,45	624,66	397,67	234,12	302,34	549,84
2004	670,84	654,34	434,11	251,86	330,76	581,06
2005	702,49	688,17	454,75	271,13	354,01	611,68
2006	736,38	728,73	478,62	287,78	378,95	646,76
2006 Ene	726,61	716,14	474,59	283,74	370,21	636,58
Feb	727,45	717,85	475,16	284,20	371,11	637,86
Mar	728,35	718,91	475,51	284,55	371,87	638,73
Abr	729,56	720,01	475,88	284,87	372,70	639,66
May	730,11	721,00	476,17	285,25	373,64	640,46
Jun	731,19	722,17	476,50	285,78	374,41	641,42
Jul	732,35	723,29	476,86	286,17	375,01	642,37
Ago	733,08	724,43	477,24	286,51	375,80	643,30
Sep	733,44	725,45	477,58	286,86	376,30	644,08
Oct	734,19	726,59	477,95	287,21	377,09	644,98
Nov	735,43	727,70	478,30	287,59	377,89	645,94
Dic	736,38	728,73	478,62	287,78	378,95	646,76
2007 Ene	756,21	752,79	495,86	298,87	393,46	668,16
Feb	757,54	754,73	496,59	299,31	394,47	669,60
Mar	757,22	756,07	497,00	299,62	395,32	670,47
Abr	758,27	757,18	497,37	299,88	396,12	671,35
May	759,39	758,25	497,73	300,29	397,21	672,24
Jun	760,23	759,48	498,12	300,73	398,20	673,21
Jul	761,28	760,59	498,53	301,32	399,07	674,19
Ago	762,14	761,84	498,95	301,79	399,69	675,18
Sep						
Oct						
Nov						
Dic						
% de variación anual						
1997	10,0	1,4	3,2	4,0	4,1	4,1
1998	4,6	3,7	3,2	2,6	3,6	3,5
1999	4,4	3,5	3,0	2,4	3,9	3,2
2000	5,5	4,9	5,3	5,1	6,1	4,9
2001	6,4	5,6	5,3	6,0	6,7	5,6
2002	4,9	4,1	5,4	3,7	5,6	4,2
2003	5,8	5,5	7,5	6,3	7,9	6,0
2004	4,7	4,8	9,2	7,6	9,4	5,7
2005	4,7	5,2	4,8	7,6	7,0	5,3
2006	4,8	5,9	5,2	6,1	7,0	5,7
2006 Ene	4,7	5,1	4,6	7,5	7,0	5,2
Feb	4,6	5,0	4,5	7,5	7,0	5,1
Mar	4,5	5,0	4,5	7,2	7,0	5,1
Abr	4,4	5,0	4,5	6,9	7,1	5,1
May	4,2	5,0	4,4	6,7	7,2	5,0
Jun	4,2	5,0	4,4	6,6	7,2	5,0
Jul	4,2	5,0	4,4	6,5	7,1	5,0
Ago	4,1	4,9	4,6	6,3	7,1	5,0
Sep	4,7	5,7	5,0	6,3	7,0	5,6
Oct	4,7	5,8	5,1	6,2	7,0	5,6
Nov	4,8	5,8	5,2	6,2	6,9	5,7
Dic	4,8	5,9	5,2	6,1	7,0	5,7
2007 Ene	4,1	5,1	4,5	5,3	6,3	5,0
Feb	4,1	5,1	4,5	5,3	6,3	5,0
Mar	4,0	5,2	4,5	5,3	6,3	5,0
Abr	3,9	5,2	4,5	5,3	6,3	5,0
May	4,0	5,2	4,5	5,3	6,3	5,0
Jun	4,0	5,2	4,5	5,2	6,4	5,0
Jul	4,0	5,2	4,5	5,3	6,4	5,0
Ago	4,0	5,2	4,5	5,3	6,4	5,0
Sep						
Oct						
Nov						
Dic						

Período 1997-2006: Dato a diciembre de cada año.

PENSIONES CONTRIBUTIVAS EN VIGOR A 1 DE AGOSTO DE 2007

DISTRIBUCIÓN POR RÉGIMENES Y CLASES DE PENSIÓN

(Importe en miles de euros)

PENSIONES REGÍMENES	INCAP. PERMANENTE			JUBILACIÓN			VIUDEDAD		
	Número	Importe	P. media	Número	Importe	P. media	Número	Importe	P. media
GENERAL	540.666	466.863	863,50	2.693.197	2.574.167	955,80	1.343.938	751.683	559,31
TRABAJADORES AUTÓNOMOS	97.669	54.164	554,56	618.358	343.290	555,16	274.764	104.726	381,15
AGRARIO CTA. AJENA	67.050	29.455	439,30	351.079	177.659	506,04	206.101	82.159	398,63
AGRARIO CTA. PROPIA	30.446	12.598	413,79	518.834	249.159	480,23	202.700	70.403	347,32
TRABAJADORES DEL MAR	9.533	6.836	717,05	70.271	66.388	944,74	45.274	22.492	496,80
MINERÍA DEL CARBÓN	4.380	5.179	1.182,40	39.383	62.676	1.591,46	23.855	15.224	638,17
EMPLEADOS DE HOGAR	14.458	6.056	418,89	163.615	71.326	435,94	9.606	2.552	265,71
ACCIDENTES DE TRABAJO	81.570	74.249	910,25	43.704	31.577	722,52	63.015	39.557	627,73
ENFERMEDADES PROFESIONALES	13.798	14.003	1.014,86	12.219	17.591	1.439,63	16.573	11.171	674,04
S O V I	32.674	10.611	324,74	358.361	115.583	322,53	42.996	12.116	281,78
TOTAL SISTEMA	892.244	680.013	762,14	4.869.021	3.709.417	761,84	2.228.822	1.112.081	498,95

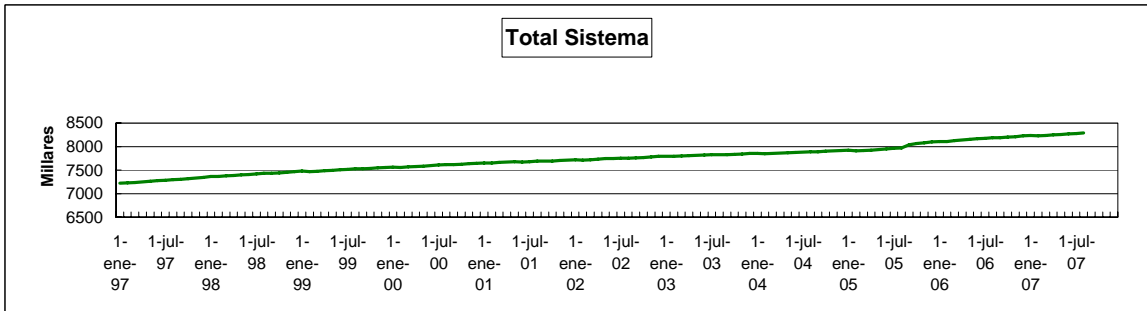
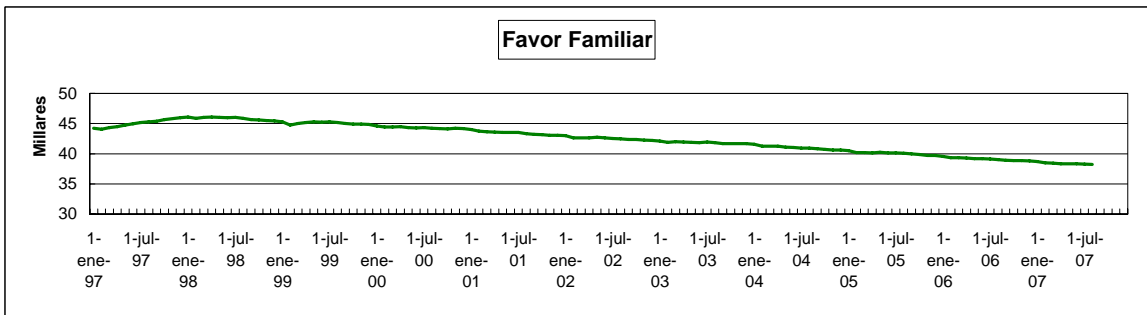
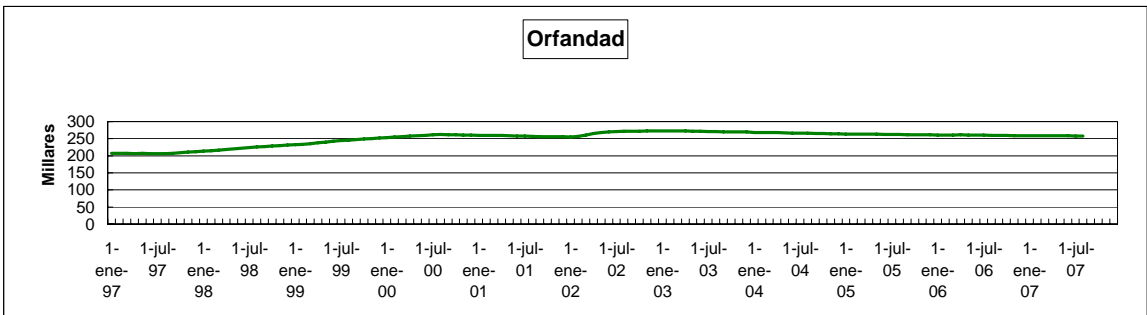
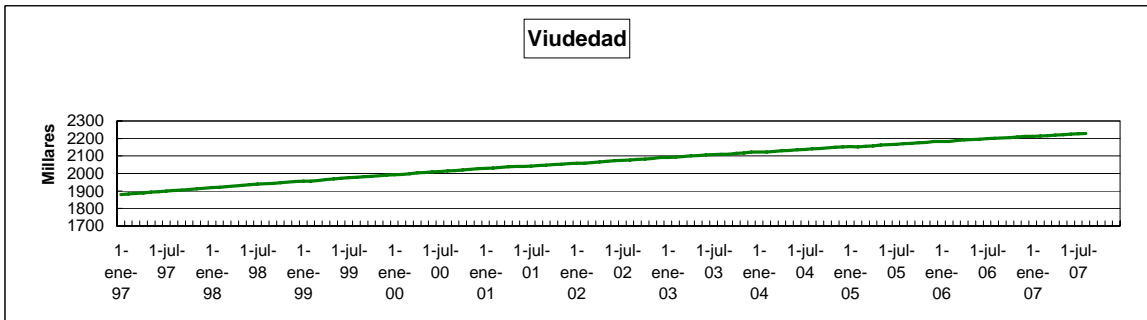
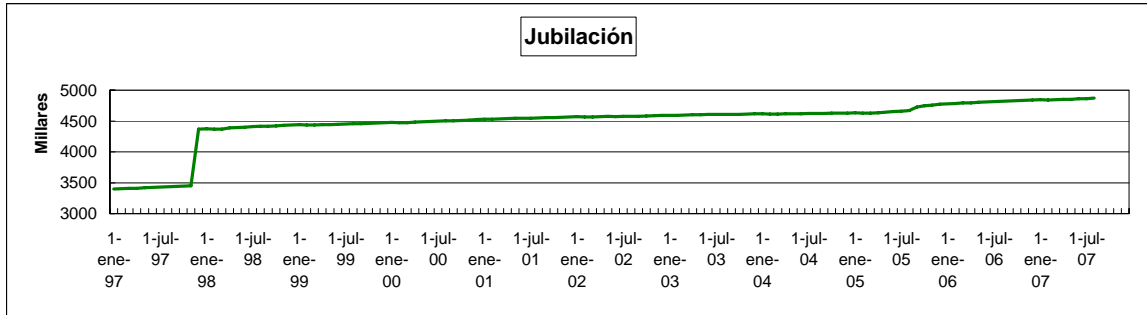
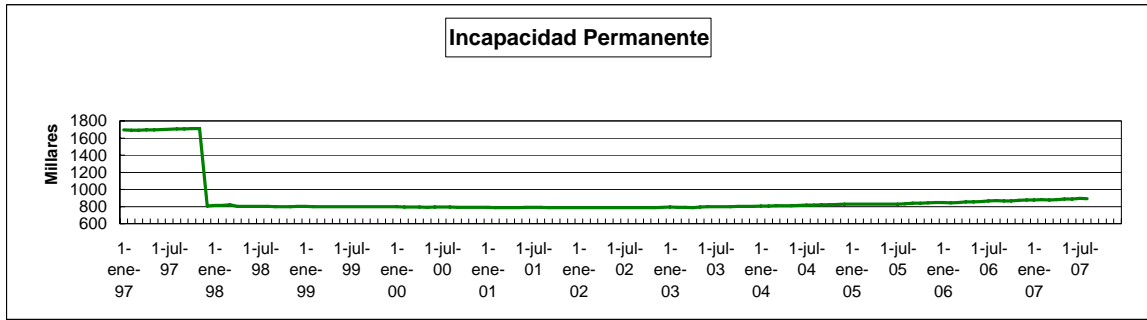
PENSIONES REGÍMENES	ORFANDAD			FAVOR DE FAMILIARES			TOTAL PENSIONES		
	Número	Importe	P. media	Número	Importe	P. media	Número	Importe	P. media
GENERAL	158.048	49.676	314,31	23.281	9.381	402,93	4.759.130	3.851.770	809,34
TRABAJADORES AUTÓNOMOS	32.523	6.926	212,97	2.440	820	336,05	1.025.754	509.926	497,12
AGRARIO CTA. AJENA	23.808	6.766	284,17	3.144	1.058	336,45	651.182	297.096	456,24
AGRARIO CTA. PROPIA	18.621	6.089	327,01	5.896	2.050	347,67	776.497	340.299	438,25
TRABAJADORES DEL MAR	5.045	1.581	313,31	897	383	427,50	131.020	97.680	745,53
MINERÍA DEL CARBÓN	2.158	967	448,29	508	318	626,74	70.284	84.365	1.200,34
EMPLEADOS DE HOGAR	1.784	563	315,85	535	186	348,47	189.998	80.684	424,66
ACCIDENTES DE TRABAJO	14.498	4.678	322,67	1.258	886	704,18	204.045	150.947	739,77
ENFERMEDADES PROFESIONALES	1.221	525	430,32	244	187	766,29	44.055	43.477	986,88
S O V I							434.031	138.309	318,66
TOTAL SISTEMA	257.706	77.772	301,79	38.203	15.269	399,69	8.285.996	5.594.553	675,18

ALTAS NUEVAS DE PENSIONES CONTRIBUTIVAS

JULIO 2007

CLASE DE PENSIÓN	RÉGIMEN GENERAL			TOTAL SISTEMA			GENERAL/SISTEMA %		
	Número		P. media	Número		P. media	Número	Importe	P. media
INCAPACIDAD PERMANENTE	5.724		904,20	8.531		810,27	67,10		111,59
JUBILACIÓN	13.353		1.144,05	18.872		1.002,77	70,76		114,09

EVOLUCIÓN DEL NÚMERO DE PENSIONES EN VIGOR POR CLASES (1997 - 2007)

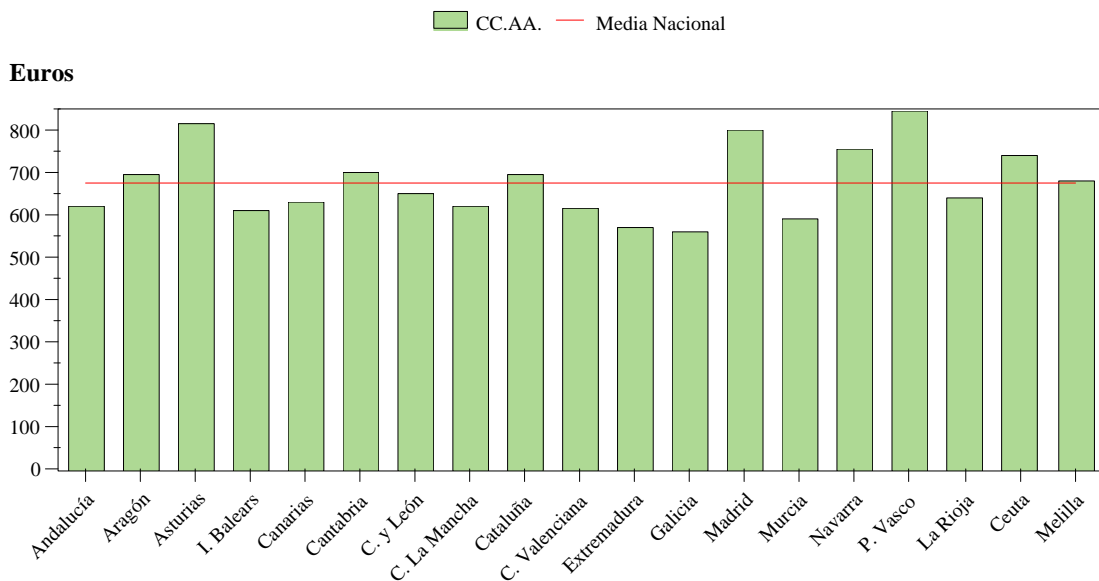




EVOLUCIÓN DEL NÚMERO DE PENSIONES Y PENSIÓN MEDIA POR COMUNIDADES AUTÓNOMAS

AGOSTO 2007

PENSIÓN MEDIA POR COMUNIDADES AUTÓNOMAS



NÚMERO DE PENSIONES Y PENSIÓN MEDIA

1 DE AGOSTO DE 2007

COMUNIDADES AUTÓNOMAS	INCAPACIDAD PERMANENTE		JUBILACIÓN		VIUDEDAD	
	Número	Pensión media	Número	Pensión media	Número	Pensión media
ANDALUCIA	198.739	718,39	695.377	699,61	360.085	477,03
Almería	8.486	648,72	50.097	610,15	25.361	423,06
Cádiz	29.203	836,42	83.119	802,21	50.824	521,90
Córdoba	14.859	643,22	92.818	640,08	41.627	443,52
Granada	24.714	688,40	91.876	647,65	42.638	445,20
Huelva	13.014	683,20	42.708	751,63	24.059	498,04
Jaén	16.232	656,44	69.332	646,55	35.696	465,99
Málaga	35.172	784,79	108.355	709,97	57.241	475,52
Sevilla	57.059	685,62	157.072	741,53	82.639	499,00
ARAGON	22.841	838,11	167.774	776,29	73.966	511,98
Huesca	3.883	745,01	28.570	712,69	13.790	489,26
Teruel	2.354	733,19	24.266	706,03	9.179	451,54
Zaragoza	16.604	874,76	114.938	806,94	50.997	529,00
ASTURIAS	35.263	942,82	162.337	952,39	83.983	548,36
ILLES BALEARS	18.860	696,01	92.505	683,31	41.720	448,21
CANARIAS	28.986	676,33	123.988	741,52	67.792	491,62
Palmas (Las)	17.577	677,35	63.039	756,16	34.684	494,04
S.C.Tenerife	11.409	674,76	60.949	726,37	33.108	489,10
CANTABRIA	13.519	818,44	74.125	795,15	34.298	503,66
CASTILLA Y LEON	43.041	776,21	356.695	729,27	156.034	484,53
Avila	2.533	646,62	23.206	641,35	11.005	467,26
Burgos	4.469	824,09	52.556	753,40	21.396	481,99
León	12.176	804,05	87.438	736,27	36.671	469,22
Palencia	3.636	765,93	23.278	747,37	11.610	504,48
Salamanca	4.222	697,03	46.659	680,45	20.474	483,39
Segovia	2.134	678,32	19.486	705,16	9.086	480,64
Soria	1.277	678,96	14.809	685,79	5.789	458,89
Valladolid	9.134	869,68	56.378	851,31	25.740	537,76
Zamora	3.460	668,15	32.885	615,26	14.263	443,23
CASTILLA-LA MANCHA	32.936	690,51	189.562	698,39	92.183	492,72
Albacete	5.836	641,09	38.289	666,21	18.354	481,04
Ciudad Real	11.244	705,67	48.264	732,86	26.706	512,16
Cuenca	3.587	618,03	25.800	642,64	11.721	471,40
Guadalajara	3.749	825,81	19.494	784,89	8.353	519,88
Toledo	8.520	675,34	57.715	686,62	27.049	482,30
CATALUNA	162.776	794,50	906.150	773,43	375.958	504,08
Barcelona	128.387	813,41	678.423	805,33	280.796	522,72
Girona	11.335	675,57	86.982	674,30	34.369	440,04
Lleida	9.609	705,64	54.356	640,81	24.946	434,56
Tarragona	13.445	777,76	86.389	706,18	35.847	467,87
C. VALENCIANA	88.285	702,05	487.278	689,46	226.905	473,31
Alicante	23.297	636,10	159.904	665,98	71.865	461,19
Castellón	10.163	697,30	71.418	637,44	28.915	433,36
Valencia	54.825	730,95	255.956	718,65	126.125	489,38
EXTREMADURA	20.926	621,54	110.302	641,59	59.480	474,50
Badajoz	12.880	634,77	60.447	655,98	35.208	487,19
Cáceres	8.046	600,36	49.855	624,14	24.272	456,09
GALICIA	65.992	651,95	433.747	623,99	177.848	418,49
Coruña (A)	25.518	676,03	158.751	662,94	68.961	450,20
Lugo	9.188	610,97	79.729	557,36	29.684	355,04
Ourense	9.048	616,33	70.489	539,90	26.096	362,69
Pontevedra	22.238	655,75	124.778	664,52	53.107	440,18
MADRID	67.722	876,49	550.467	920,92	246.618	568,46
MURCIA	29.853	632,52	117.466	673,60	56.304	458,74
NAVARRA	10.787	914,69	70.337	847,98	28.410	528,65
PAIS VASCO	44.132	985,49	285.827	960,97	127.106	594,00
Alava	5.405	1.003,78	37.902	942,52	14.704	568,04
Guipúzcoa	15.804	976,67	98.429	928,22	40.665	587,64
Vizcaya	22.923	987,25	149.496	987,21	71.737	602,93
RIOJA (LA)	5.746	749,26	38.369	706,30	15.357	484,96
Ceuta	753	969,29	3.744	886,37	2.512	542,56
Melilla	1.087	860,47	2.971	825,13	2.263	508,79
TOTAL	892.244	762,14	4.869.021	761,84	2.228.822	498,95

NÚMERO DE PENSIONES Y PENSIÓN MEDIA

1 DE AGOSTO DE 2007

COMUNIDADES AUTÓNOMAS	ORFANDAD		FAVOR DE FAMILIARES		TOTAL	
	Número	Pensión media	Número	Pensión media	Número	Pensión media
ANDALUCIA	52.978	282,13	7.455	381,48	1.314.634	622,85
Almería	3.658	264,95	324	346,60	87.926	544,58
Cádiz	8.116	292,59	1.477	379,07	172.739	697,96
Córdoba	5.630	280,47	949	368,71	155.883	573,25
Granada	5.838	276,60	790	382,63	165.856	587,35
Huelva	3.412	282,04	546	384,11	83.739	646,61
Jaén	4.890	271,38	588	362,02	126.738	581,16
Málaga	8.725	283,26	1.015	389,02	210.508	639,49
Sevilla	12.709	287,04	1.766	397,58	311.245	646,38
ARAGON	6.830	322,50	1.137	420,90	272.548	696,89
Huesca	1.165	311,47	147	408,21	47.555	639,77
Teruel	799	316,43	104	373,08	36.702	634,70
Zaragoza	4.866	326,14	886	428,62	188.291	723,43
ASTURIAS	7.659	360,09	1.617	515,31	290.859	816,54
ILLES BALEARS	4.499	268,10	160	303,20	157.744	610,42
CANARIAS	12.681	277,46	1.586	403,29	235.033	634,08
Palmas (Las)	7.068	281,98	856	404,14	123.224	641,49
S.C.Tenerife	5.613	271,75	730	402,30	111.809	625,91
CANTABRIA	3.682	323,24	954	432,47	126.578	702,19
CASTILLA Y LEON	16.716	318,08	3.840	407,22	576.326	652,44
Avila	1.177	320,60	236	375,26	38.157	579,95
Burgos	2.439	323,24	403	451,74	81.263	671,42
León	3.762	317,98	890	462,25	140.937	659,75
Palencia	1.264	323,43	344	403,32	40.132	662,48
Salamanca	2.267	311,68	641	364,34	74.263	613,08
Segovia	952	320,50	174	360,20	31.832	625,89
Soria	562	321,02	148	369,92	22.585	616,10
Valladolid	2.765	319,08	624	412,27	94.641	749,36
Zamora	1.528	308,79	380	354,60	52.516	561,22
CASTILLA-LA MANCHA	11.268	299,88	2.131	371,22	328.080	624,00
Albacete	2.225	290,10	485	355,08	65.189	596,68
Ciudad Real	3.490	305,40	691	380,55	90.395	645,08
Cuenca	1.319	296,22	287	373,29	42.714	581,08
Guadalajara	1.059	329,67	163	383,52	32.818	705,43
Toledo	3.175	292,24	505	368,80	96.964	614,07
CATALUNA	33.555	303,41	1.845	388,48	1.480.284	696,20
Barcelona	24.892	311,77	1.437	389,11	1.113.935	723,45
Girona	2.817	269,79	101	411,38	135.604	606,43
Lleida	2.279	275,59	90	377,13	91.280	581,89
Tarragona	3.567	289,38	217	378,29	139.465	640,66
C. VALENCIANA	26.714	285,21	2.592	365,05	831.774	617,84
Alicante	8.854	266,18	1.068	371,79	264.988	593,27
Castellón	3.098	289,77	257	357,60	113.851	580,86
Valencia	14.762	295,67	1.267	360,89	452.935	641,51
EXTREMADURA	8.379	283,77	1.505	379,13	200.592	573,04
Badajoz	5.263	279,76	1.070	370,46	114.868	581,97
Cáceres	3.116	290,54	435	400,45	85.724	561,06
GALICIA	19.825	293,08	5.271	369,62	702.683	563,36
Coruña (A)	8.129	302,31	1.926	379,92	263.285	595,28
Lugo	2.608	281,35	688	338,63	121.897	504,99
Ourense	2.415	286,71	1.074	363,42	109.122	496,52
Pontevedra	6.673	288,71	1.583	374,76	208.379	592,17
MADRID	26.442	331,83	3.575	395,55	894.824	800,91
MURCIA	8.159	277,59	662	375,84	212.444	594,75
NAVARRA	3.140	318,38	516	468,17	113.190	757,77
PAIS VASCO	12.738	353,36	2.995	477,26	472.798	845,17
Alava	1.450	345,07	239	397,34	59.700	839,14
Guipúzcoa	4.003	351,54	899	488,29	159.800	829,42
Vizcaya	7.285	356,01	1.857	482,21	253.298	856,52
RIOJA (LA)	1.501	310,74	239	404,43	61.212	643,92
Ceuta	434	293,83	60	395,10	7.503	741,38
Melilla	506	262,45	63	351,01	6.890	681,15
TOTAL	257.706	301,79	38.203	399,69	8.285.996	675,18

EVOLUCIÓN DEL NÚMERO DE PENSIONES Y PENSIÓN MEDIA

1 DE AGOSTO DE 2007

COMUNIDADES AUTÓNOMAS	NÚMERO DE PENSIONES	% SOBRE TOTAL NACIONAL	% DE AUMENTO SOBRE EL MISMO MES DEL AÑO ANTERIOR	PENSIÓN MEDIA EN EUROS	% SOBRE PENSIÓN MEDIA NACIONAL	% DE AUMENTO SOBRE EL MISMO MES DEL AÑO ANTERIOR
ANDALUCIA	1.314.634	15,9%	1,2%	622,85	92,2%	4,9%
Almería	87.926	1,1%	0,8%	544,58	80,7%	5,0%
Cádiz	172.739	2,1%	1,8%	697,96	103,4%	5,0%
Córdoba	155.883	1,9%	0,8%	573,25	84,9%	4,8%
Granada	165.856	2,0%	0,8%	587,35	87,0%	4,7%
Huelva	83.739	1,0%	0,3%	646,61	95,8%	4,9%
Jaén	126.738	1,5%	0,6%	581,16	86,1%	4,9%
Málaga	210.508	2,5%	1,9%	639,49	94,7%	4,8%
Sevilla	311.245	3,8%	1,5%	646,38	95,7%	4,7%
ARAGÓN	272.548	3,3%	0,8%	696,89	103,2%	5,2%
Huesca	47.555	0,6%	0,3%	639,77	94,8%	5,0%
Teruel	36.702	0,4%	-0,7%	634,70	94,0%	4,9%
Zaragoza	188.291	2,3%	1,2%	723,43	107,1%	5,2%
ASTURIAS	290.859	3,5%	0,6%	816,54	120,9%	4,7%
ILLES BALEARS	157.744	1,9%	0,9%	610,42	90,4%	4,9%
CANARIAS	235.033	2,8%	2,6%	634,08	93,9%	5,0%
Palmas (Las)	123.224	1,5%	2,6%	641,49	95,0%	4,9%
S.C.Tenerife	111.809	1,3%	2,5%	625,91	92,7%	5,2%
CANTABRIA	126.578	1,5%	0,8%	702,19	104,0%	5,1%
CASTILLA Y LEÓN	576.326	7,0%	0,4%	652,44	96,6%	5,0%
Ávila	38.157	0,5%	-0,2%	579,95	85,9%	5,3%
Burgos	81.263	1,0%	0,9%	671,42	99,4%	5,3%
León	140.937	1,7%	0,0%	659,75	97,7%	4,5%
Palencia	40.132	0,5%	0,4%	662,48	98,1%	4,7%
Salamanca	74.263	0,9%	0,6%	613,08	90,8%	5,2%
Segovia	31.832	0,4%	-0,1%	625,89	92,7%	4,9%
Soria	22.585	0,3%	0,0%	616,10	91,2%	5,1%
Valladolid	94.641	1,1%	1,4%	749,36	111,0%	4,9%
Zamora	52.516	0,6%	-0,5%	561,22	83,1%	5,2%
CASTILLA LA MANCHA	328.080	4,0%	0,6%	624,00	92,4%	5,5%
Albacete	65.189	0,8%	0,5%	596,68	88,4%	5,5%
Ciudad Real	90.395	1,1%	0,4%	645,08	95,5%	5,3%
Cuenca	42.714	0,5%	-0,1%	581,08	86,1%	5,2%
Guadalajara	32.818	0,4%	1,9%	705,43	104,5%	5,6%
Toledo	96.964	1,2%	0,8%	614,07	90,9%	5,5%
CATALUÑA	1.480.284	17,9%	1,4%	696,20	103,1%	4,9%
Barcelona	1.113.935	13,4%	1,5%	723,45	107,1%	4,9%
Girona	135.604	1,6%	1,4%	606,43	89,8%	5,0%
Lleida	91.280	1,1%	0,5%	581,89	86,2%	5,0%
Tarragona	139.465	1,7%	1,9%	640,66	94,9%	5,2%
C. VALENCIANA	831.774	10,0%	1,7%	617,84	91,5%	5,0%
Alicante	264.988	3,2%	1,8%	593,27	87,9%	5,0%
Castellón	113.851	1,4%	1,2%	580,86	86,0%	5,3%
Valencia	452.935	5,5%	1,7%	641,51	95,0%	5,0%
EXTREMADURA	200.592	2,4%	0,4%	573,04	84,9%	5,1%
Badajoz	114.868	1,4%	0,4%	581,97	86,2%	5,1%
Cáceres	85.724	1,0%	0,4%	561,06	83,1%	5,1%
GALICIA	702.683	8,5%	0,6%	563,36	83,4%	5,1%
Coruña (A)	263.285	3,2%	1,0%	595,28	88,2%	5,0%
Lugo	121.897	1,5%	-0,3%	504,99	74,8%	5,0%
Ourense	109.122	1,3%	-0,3%	496,52	73,5%	5,0%
Pontevedra	208.379	2,5%	1,2%	592,17	87,7%	5,1%
MADRID	894.824	10,8%	1,9%	800,91	118,6%	4,8%
MURCIA	212.444	2,6%	1,0%	594,75	88,1%	4,7%
NAVARRA	113.190	1,4%	1,8%	757,77	112,2%	5,2%
PAIS VASCO	472.798	5,7%	1,5%	845,17	125,2%	4,6%
Alava	59.700	0,7%	2,5%	839,14	124,3%	5,4%
Guipúzcoa	159.800	1,9%	1,5%	829,42	122,8%	4,5%
Vizcaya	253.298	3,1%	1,3%	856,52	126,9%	4,5%
RIOJA (LA)	61.212	0,7%	1,4%	643,92	95,4%	4,9%
Ceuta	7.503	0,1%	0,5%	741,38	109,8%	4,9%
Melilla	6.890	0,1%	0,7%	681,15	100,9%	4,2%
TOTAL	8.285.996	100,0%	1,2%	675,18	100,0%	5,0%