



Instituto Nacional de la Seguridad Social

Subdirección General de Estudios Económicos

---

**EVOLUCIÓN MENSUAL DE LAS PENSIONES  
DEL SISTEMA DE LA SEGURIDAD SOCIAL**

**AVANCE DE MARZO 2007**

23 de marzo de 2007

# ÍNDICE

## PENSIONES CONTRIBUTIVAS

- 1.- Número de pensiones por clase de pensión.
- 2.- Importe mensual de la nómina por clase de pensión.
- 3.- Pensión media mensual por clase de pensión.
- 4.- Pensiones en vigor a 1 de marzo de 2007, por clases de pensión y regímenes.  
Altas nuevas.
- 5.- Gráfico. Evolución del número de pensiones en vigor por clases.  
(1997-2007).

### **NOTA EXPLICATIVA: INFLUENCIA DE LOS CAMBIOS NORMATIVOS EN LAS SERIES**

- Las series contenidas en este "Avance" abarcan un periodo de tiempo que va de 1997 a 2007. Durante estos años se han producido algunos hechos y cambios normativos que han alterado el normal desenvolvimiento de dichas series y que conviene recordar: ampliación de los límites de edad de los 18 a los 21 años (de los 21 a los 23 en caso de orfandad absoluta) para poder ser beneficiario de las pensiones de orfandad a partir de 1997; también, a partir de 1997 se establece una nueva ubicación de las pensiones de incapacidad permanente, que pasan a denominarse pensiones de jubilación, al cumplir los beneficiarios la edad de 65 años; incremento del porcentaje aplicable a la base reguladora de las pensiones de viudedad pasando del 45% al 46% en 2002, del 46% al 48% en 2003 y del 48% al 52% en 2004 o en los supuestos de cargas familiares y bajo determinadas condiciones de renta, del 45% al 70%, y nueva ampliación del límite de edad en orfandad pasando de los 21 a los 22 años y de los 23 a los 24, en caso de orfandad absoluta, en 2002.

- Con motivo de la entrada en vigor de la Ley 9/2005, de 6 de junio, para compatibilizar las pensiones del SOVI, con las pensiones de viudedad del Sistema de la Seguridad Social, se produce en el mes de septiembre de 2005 una alteración en la serie de pensiones en vigor que afecta fundamentalmente a la incapacidad permanente, a la jubilación y al total pensiones.

## NÚMERO DE PENSIONES POR CLASE DE PENSIÓN

Pensiones en vigor a día 1º de cada mes

PERIODO	INCAPACIDAD PERMANENTE	JUBILACIÓN	VIUDEDAD	ORFANDAD	F. FAMILIAR	TOTAL
1997	805.656	4.366.751	1.915.922	212.146	45.988	7.346.463
1998	801.157	4.433.462	1.953.939	231.733	45.460	7.465.751
1999	797.923	4.470.118	1.990.979	252.350	44.860	7.556.230
2000	791.392	4.520.895	2.027.193	260.684	44.156	7.644.320
2001	788.654	4.567.131	2.057.584	255.775	43.059	7.712.203
2002	790.985	4.593.068	2.091.004	272.978	42.215	7.790.250
2003	803.077	4.618.176	2.121.703	269.555	41.665	7.854.176
2004	827.470	4.628.823	2.151.987	264.519	40.586	7.913.385
2005	845.960	4.770.504	2.182.229	261.526	39.691	8.099.910
2006	877.996	4.839.206	2.212.234	259.012	38.795	8.227.243
2006 Ene	845.668	4.777.953	2.183.358	260.720	39.570	8.107.269
Feb	842.784	4.781.744	2.183.462	260.894	39.334	8.108.218
Mar	846.558	4.791.828	2.188.260	260.994	39.311	8.126.951
Abr	854.166	4.794.444	2.191.223	261.190	39.293	8.140.316
May	853.980	4.802.963	2.193.061	260.903	39.163	8.150.070
Jun	858.118	4.809.511	2.196.460	260.596	39.195	8.163.880
Jul	865.414	4.811.502	2.198.962	260.509	39.120	8.175.507
Ago	867.783	4.817.020	2.200.772	260.150	39.011	8.184.736
Sep	864.909	4.823.639	2.202.362	259.535	38.937	8.189.382
Oct	866.719	4.829.900	2.205.274	259.250	38.866	8.200.009
Nov	873.269	4.831.871	2.207.777	258.678	38.850	8.210.445
Dic	877.996	4.839.206	2.212.234	259.012	38.795	8.227.243
2007 Ene	878.333	4.843.473	2.212.486	258.387	38.700	8.231.379
Feb	879.683	4.839.445	2.213.317	258.664	38.482	8.229.591
Mar	877.744	4.846.007	2.216.102	258.770	38.447	8.237.070
Abr						
May						
Jun						
Jul						
Ago						
Sep						
Oct						
Nov						
Dic						
% de variación anual						
1997	-52,4	28,8	2,1	2,1	3,9	1,9
1998	-0,6	1,5	2,0	9,2	-1,1	1,6
1999	-0,4	0,8	1,9	8,9	-1,3	1,2
2000	-0,8	1,1	1,8	3,3	-1,6	1,2
2001	-0,3	1,0	1,5	-1,9	-2,5	0,9
2002	0,3	0,6	1,6	6,7	-2,0	1,0
2003	1,5	0,5	1,5	-1,3	-1,3	0,8
2004	3,0	0,2	1,4	-1,9	-2,6	0,8
2005	2,2	3,1	1,4	-1,1	-2,2	2,4
2006	3,8	1,4	1,4	-1,0	-2,3	1,6
2006 Ene	2,1	3,1	1,4	-1,2	-2,3	2,4
Feb	1,9	3,4	1,5	-1,1	-2,1	2,5
Mar	2,3	3,5	1,5	-1,1	-2,2	2,7
Abr	3,3	3,5	1,6	-1,0	-2,1	2,7
May	3,2	3,4	1,4	-0,9	-2,7	2,7
Jun	3,7	3,4	1,5	-0,8	-2,4	2,7
Jul	4,3	3,2	1,5	-0,8	-2,5	2,7
Ago	4,5	3,2	1,4	-0,8	-2,7	2,7
Sep	3,0	2,1	1,4	-0,8	-2,6	1,9
Oct	3,1	1,8	1,3	-0,9	-2,5	1,7
Nov	3,6	1,6	1,4	-1,0	-2,2	1,6
Dic	3,8	1,4	1,4	-1,0	-2,3	1,6
2007 Ene	3,9	1,4	1,3	-0,9	-2,2	1,5
Feb	4,4	1,2	1,4	-0,9	-2,2	1,5
Mar	3,7	1,1	1,3	-0,9	-2,2	1,4
Abr						
May						
Jun						
Jul						
Ago						
Sep						
Oct						
Nov						
Dic						

Período 1997-2006: Dato a diciembre de cada año.

## IMPORTE MENSUAL DE LA NÓMINA POR CLASE DE PENSIÓN (en miles de euros)

Pensiones en vigor a día 1º de cada mes

PERIODO	INCAPACIDAD PERMANENTE	JUBILACIÓN	VIUDEDAD	ORFANDAD	F. FAMILIAR	TOTAL
1997	379.699	2.088.525	570.230	38.477	10.008	3.086.939
1998	394.922	2.199.667	600.036	43.114	10.251	3.247.989
1999	410.548	2.294.522	629.712	48.073	10.508	3.393.363
2000	429.402	2.435.334	674.863	52.206	10.978	3.602.782
2001	455.285	2.597.266	721.562	54.320	11.422	3.839.856
2002	478.784	2.718.263	773.243	60.129	11.826	4.042.245
2003	514.330	2.884.771	843.740	63.109	12.597	4.318.547
2004	555.101	3.028.809	934.206	66.623	13.424	4.598.164
2005	594.274	3.282.932	992.378	70.908	14.051	4.954.543
2006	646.538	3.526.475	1.058.817	74.538	14.701	5.321.070
2006 Ene	614.470	3.421.664	1.036.197	73.977	14.649	5.160.957
Feb	613.080	3.432.577	1.037.500	74.146	14.597	5.171.900
Mar	616.587	3.444.914	1.040.549	74.267	14.618	5.190.935
Abr	623.167	3.452.066	1.042.751	74.404	14.644	5.207.032
May	623.502	3.462.948	1.044.264	74.423	14.633	5.219.770
Jun	627.447	3.473.308	1.046.611	74.474	14.675	5.236.516
Jul	633.782	3.480.087	1.048.606	74.550	14.670	5.251.697
Ago	636.158	3.489.597	1.050.304	74.535	14.660	5.265.255
Sep	634.362	3.499.330	1.051.814	74.450	14.652	5.274.609
Oct	636.339	3.509.335	1.054.021	74.460	14.656	5.288.810
Nov	642.226	3.516.162	1.055.971	74.394	14.681	5.303.435
Dic	646.538	3.526.475	1.058.817	74.538	14.701	5.321.070
2007 Ene	664.200	3.646.103	1.097.085	77.225	15.227	5.499.840
Feb	666.398	3.652.455	1.099.110	77.421	15.180	5.510.564
Mar	664.643	3.663.916	1.101.400	77.533	15.199	5.522.691
Abr						
May						
Jun						
Jul						
Ago						
Sep						
Oct						
Nov						
Dic						
% de variación anual						
1997	-47,6	30,5	5,4	6,2	8,1	6,0
1998	4,0	5,3	5,2	12,1	2,4	5,2
1999	4,0	4,3	4,9	11,5	2,5	4,5
2000	4,6	6,1	7,2	8,6	4,5	6,2
2001	6,0	6,6	6,9	4,0	4,0	6,6
2002	5,2	4,7	7,2	10,7	3,5	5,3
2003	7,4	6,1	9,1	5,0	6,5	6,8
2004	7,9	5,0	10,7	5,6	6,6	6,5
2005	7,1	8,4	6,2	6,4	4,7	7,8
2006	8,8	7,4	6,7	5,1	4,6	7,4
2006 Ene	6,9	8,3	6,0	6,2	4,6	7,6
Feb	6,6	8,6	6,1	6,3	4,7	7,8
Mar	6,9	8,7	6,1	6,1	4,7	7,9
Abr	7,8	8,6	6,1	5,8	4,8	7,9
May	7,6	8,5	5,9	5,8	4,3	7,8
Jun	8,0	8,5	6,0	5,7	4,6	7,9
Jul	8,7	8,4	5,9	5,6	4,4	7,9
Ago	8,8	8,3	6,1	5,5	4,2	7,9
Sep	7,9	7,9	6,5	5,4	4,2	7,6
Oct	8,0	7,7	6,5	5,3	4,3	7,5
Nov	8,6	7,5	6,7	5,2	4,6	7,4
Dic	8,8	7,4	6,7	5,1	4,6	7,4
2007 Ene	8,1	6,6	5,9	4,4	3,9	6,6
Feb	8,7	6,4	5,9	4,4	4,0	6,5
Mar	7,8	6,4	5,8	4,4	4,0	6,4
Abr						
May						
Jun						
Jul						
Ago						
Sep						
Oct						
Nov						
Dic						

Período 1997-2006: Dato a diciembre de cada año.

## PENSIÓN MEDIA MENSUAL POR CLASE DE PENSIÓN (en euros)

Pensiones en vigor a día 1º de cada mes

PERIODO	INCAPACIDAD PERMANENTE	JUBILACIÓN	VIUDEDAD	ORFANDAD	F. FAMILIAR	TOTAL
1997	471,29	478,28	297,63	181,37	217,62	420,19
1998	492,94	496,15	307,09	186,05	225,49	435,05
1999	514,52	513,30	316,28	190,50	234,25	449,08
2000	542,59	538,68	332,91	200,27	248,61	471,30
2001	577,29	568,69	350,68	212,38	265,26	497,89
2002	605,30	591,82	369,80	220,27	280,14	518,89
2003	640,45	624,66	397,67	234,12	302,34	549,84
2004	670,84	654,34	434,11	251,86	330,76	581,06
2005	702,49	688,17	454,75	271,13	354,01	611,68
2006	736,38	728,73	478,62	287,78	378,95	646,76
2006 Ene	726,61	716,14	474,59	283,74	370,21	636,58
Feb	727,45	717,85	475,16	284,20	371,11	637,86
Mar	728,35	718,91	475,51	284,55	371,87	638,73
Abr	729,56	720,01	475,88	284,87	372,70	639,66
May	730,11	721,00	476,17	285,25	373,64	640,46
Jun	731,19	722,17	476,50	285,78	374,41	641,42
Jul	732,35	723,29	476,86	286,17	375,01	642,37
Ago	733,08	724,43	477,24	286,51	375,80	643,30
Sep	733,44	725,45	477,58	286,86	376,30	644,08
Oct	734,19	726,59	477,95	287,21	377,09	644,98
Nov	735,43	727,70	478,30	287,59	377,89	645,94
Dic	736,38	728,73	478,62	287,78	378,95	646,76
2007 Ene	756,21	752,79	495,86	298,87	393,46	668,16
Feb	757,54	754,73	496,59	299,31	394,47	669,60
Mar	757,22	756,07	497,00	299,62	395,32	670,47
Abr						
May						
Jun						
Jul						
Ago						
Sep						
Oct						
Nov						
Dic						
% de variación anual						
1997	10,0	1,4	3,2	4,0	4,1	4,1
1998	4,6	3,7	3,2	2,6	3,6	3,5
1999	4,4	3,5	3,0	2,4	3,9	3,2
2000	5,5	4,9	5,3	5,1	6,1	4,9
2001	6,4	5,6	5,3	6,0	6,7	5,6
2002	4,9	4,1	5,4	3,7	5,6	4,2
2003	5,8	5,5	7,5	6,3	7,9	6,0
2004	4,7	4,8	9,2	7,6	9,4	5,7
2005	4,7	5,2	4,8	7,6	7,0	5,3
2006	4,8	5,9	5,2	6,1	7,0	5,7
2006 Ene	4,7	5,1	4,6	7,5	7,0	5,2
Feb	4,6	5,0	4,5	7,5	7,0	5,1
Mar	4,5	5,0	4,5	7,2	7,0	5,1
Abr	4,4	5,0	4,5	6,9	7,1	5,1
May	4,2	5,0	4,4	6,7	7,2	5,0
Jun	4,2	5,0	4,4	6,6	7,2	5,0
Jul	4,2	5,0	4,4	6,5	7,1	5,0
Ago	4,1	4,9	4,6	6,3	7,1	5,0
Sep	4,7	5,7	5,0	6,3	7,0	5,6
Oct	4,7	5,8	5,1	6,2	7,0	5,6
Nov	4,8	5,8	5,2	6,2	6,9	5,7
Dic	4,8	5,9	5,2	6,1	7,0	5,7
2007 Ene	4,1	5,1	4,5	5,3	6,3	5,0
Feb	4,1	5,1	4,5	5,3	6,3	5,0
Mar	4,0	5,2	4,5	5,3	6,3	5,0
Abr						
May						
Jun						
Jul						
Ago						
Sep						
Oct						
Nov						
Dic						

Período 1997-2006: Dato a diciembre de cada año.

# PENSIONES CONTRIBUTIVAS EN VIGOR A 1 DE MARZO DE 2007

## DISTRIBUCIÓN POR RÉGIMENES Y CLASES DE PENSIÓN

(Importe en miles de euros)

PENSIONES REGÍMENES	INCAP. PERMANENTE			JUBILACIÓN			VIUDEDAD		
	Número	Importe	P. media	Número	Importe	P. media	Número	Importe	P. media
GENERAL	527.910	454.195	860,36	2.669.429	2.532.025	948,53	1.331.607	742.126	557,32
TRABAJADORES AUTÓNOMOS	95.449	52.439	549,39	611.580	337.354	551,61	272.220	103.469	380,09
AGRARIO CTA. AJENA	66.772	29.339	439,40	352.318	178.299	506,07	206.602	82.435	399,00
AGRARIO CTA. PROPIA	30.946	12.731	411,38	524.897	251.868	479,84	203.672	70.683	347,04
TRABAJADORES DEL MAR	9.542	6.811	713,79	70.368	66.144	939,97	45.088	22.321	495,05
MINERÍA DEL CARBÓN	4.445	5.223	1.175,04	39.545	62.428	1.578,67	23.840	15.096	633,22
EMPLEADOS DE HOGAR	14.559	6.098	418,85	164.640	71.840	436,35	9.510	2.532	266,22
ACCIDENTES DE TRABAJO	80.543	72.792	903,77	43.554	30.990	711,53	62.963	39.310	624,33
ENFERMEDADES PROFESIONALES	13.787	14.032	1.017,77	12.278	17.613	1.434,51	16.613	11.105	668,47
S O V I	33.791	10.984	325,05	357.398	115.355	322,76	43.987	12.323	280,15
<b>TOTAL SISTEMA</b>	<b>877.744</b>	<b>664.643</b>	<b>757,22</b>	<b>4.846.007</b>	<b>3.663.916</b>	<b>756,07</b>	<b>2.216.102</b>	<b>1.101.400</b>	<b>497,00</b>

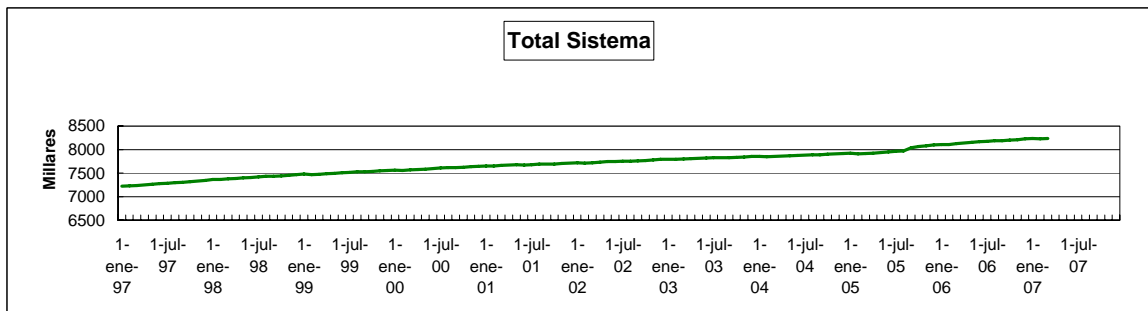
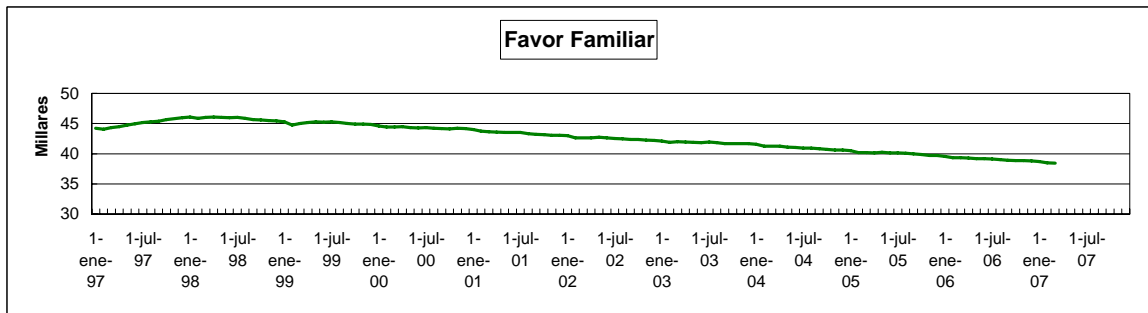
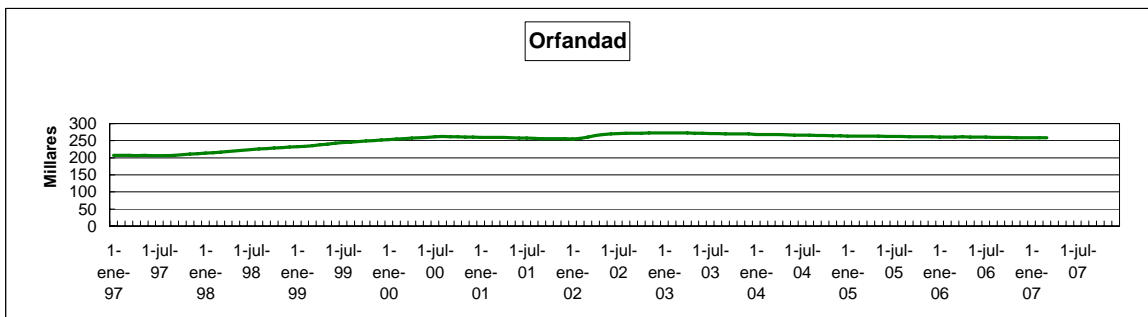
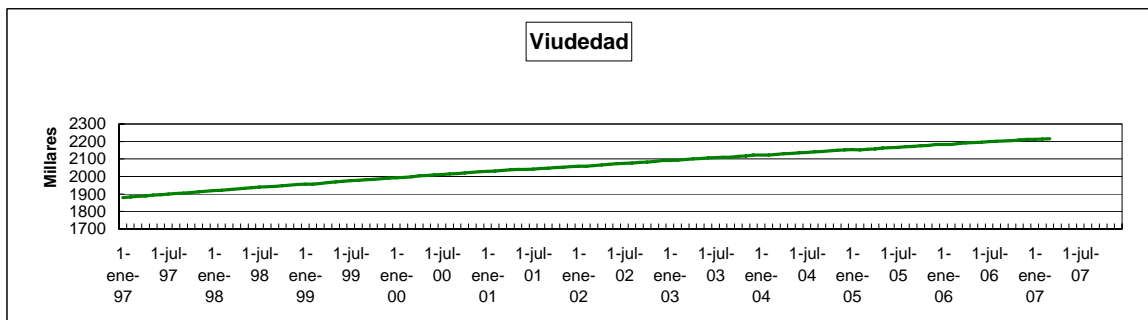
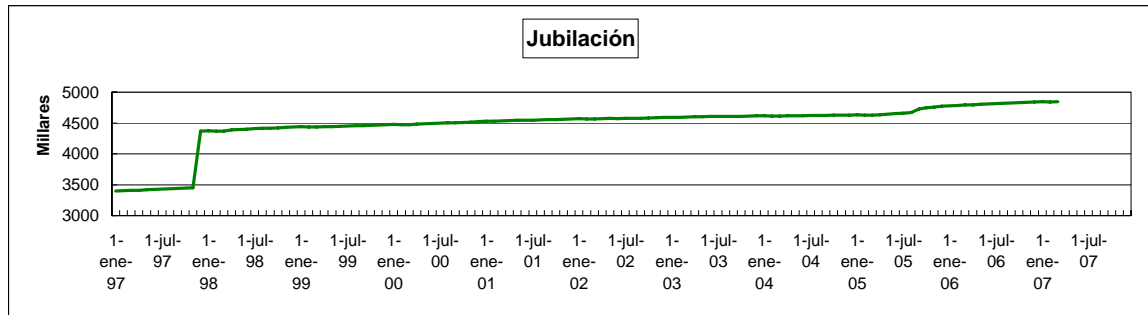
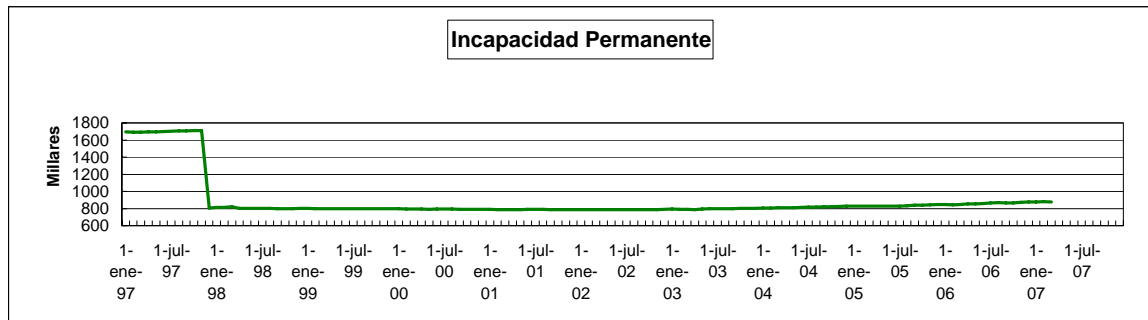
PENSIONES REGÍMENES	ORFANDAD			FAVOR DE FAMILIARES			TOTAL PENSIONES		
	Número	Importe	P. media	Número	Importe	P. media	Número	Importe	P. media
GENERAL	158.729	49.513	311,94	23.537	9.340	396,84	4.711.212	3.787.201	803,87
TRABAJADORES AUTÓNOMOS	32.603	6.884	211,14	2.463	817	331,71	1.014.315	500.962	493,89
AGRARIO CTA. AJENA	23.879	6.737	282,15	3.127	1.048	335,16	652.698	297.858	456,35
AGRARIO CTA. PROPIA	18.570	6.053	325,96	5.873	2.037	346,77	783.958	343.371	438,00
TRABAJADORES DEL MAR	5.092	1.577	309,69	883	377	426,54	130.973	97.229	742,36
MINERÍA DEL CARBÓN	2.191	970	442,65	511	316	618,66	70.532	84.033	1.191,42
EMPLEADOS DE HOGAR	1.763	557	316,20	531	185	348,99	191.003	81.213	425,19
ACCIDENTES DE TRABAJO	14.728	4.725	320,81	1.283	894	697,08	203.071	148.711	732,31
ENFERMEDADES PROFESIONALES	1.215	516	424,75	239	184	771,06	44.132	43.451	984,56
S O V I							435.176	138.662	318,63
<b>TOTAL SISTEMA</b>	<b>258.770</b>	<b>77.533</b>	<b>299,62</b>	<b>38.447</b>	<b>15.199</b>	<b>395,32</b>	<b>8.237.070</b>	<b>5.522.691</b>	<b>670,47</b>

## ALTAS NUEVAS DE PENSIONES CONTRIBUTIVAS

FEBRERO 2007

CLASE DE PENSIÓN	RÉGIMEN GENERAL			TOTAL SISTEMA			GENERAL/SISTEMA %		
	Número		P. media	Número		P. media	Número	Importe	P. media
INCAPACIDAD PERMANENTE	5.720		874,53	8.680		787,22	65,90		111,09
JUBILACIÓN	12.910		1.097,07	18.457		960,39	69,95		114,23

## EVOLUCIÓN DEL NÚMERO DE PENSIONES EN VIGOR POR CLASES ( 1997 - 2007 )

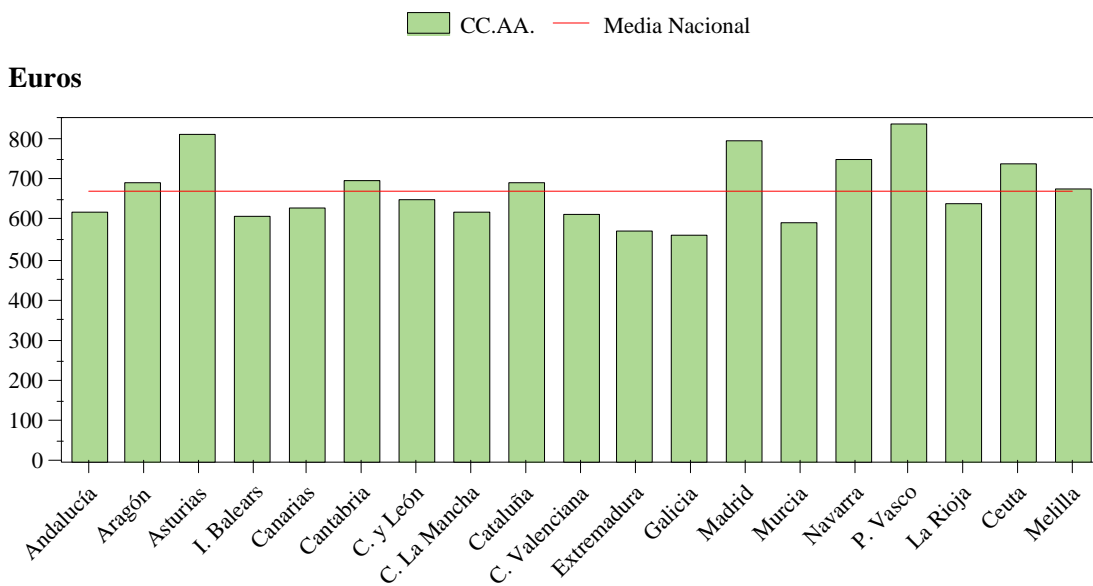




# EVOLUCIÓN DEL NÚMERO DE PENSIONES Y PENSIÓN MEDIA POR COMUNIDADES AUTÓNOMAS

MARZO 2007

## PENSIÓN MEDIA POR COMUNIDADES AUTÓNOMAS



# NÚMERO DE PENSIONES Y PENSIÓN MEDIA

1 DE MARZO DE 2007

COMUNIDADES AUTÓNOMAS	INCAPACIDAD PERMANENTE		JUBILACIÓN		VIUDEDAD	
	Número	Pensión media	Número	Pensión media	Número	Pensión media
<b>ANDALUCIA</b>	<b>196.235</b>	<b>715,87</b>	<b>692.179</b>	<b>695,17</b>	<b>357.705</b>	<b>475,83</b>
Almería	8.425	642,34	49.944	606,22	25.196	421,46
Cádiz	28.437	835,42	82.686	796,55	50.470	520,71
Córdoba	14.503	640,64	92.585	636,43	41.452	442,41
Granada	24.652	683,45	91.640	644,09	42.287	444,26
Huelva	13.010	679,28	42.582	746,48	23.966	496,84
Jaén	15.957	656,13	69.225	643,47	35.491	464,93
Málaga	34.688	781,94	107.500	704,77	56.678	474,34
Sevilla	56.563	684,88	156.017	737,08	82.165	497,67
<b>ARAGON</b>	<b>22.650</b>	<b>833,30</b>	<b>167.415</b>	<b>769,90</b>	<b>73.691</b>	<b>509,84</b>
Huesca	3.803	741,90	28.593	707,50	13.768	487,56
Teruel	2.364	728,17	24.439	701,71	9.152	449,57
Zaragoza	16.483	869,46	114.383	800,07	50.771	526,75
<b>ASTURIAS</b>	<b>34.855</b>	<b>939,48</b>	<b>162.124</b>	<b>944,70</b>	<b>83.689</b>	<b>544,84</b>
<b>ILLES BALEARS</b>	<b>18.779</b>	<b>691,63</b>	<b>92.058</b>	<b>677,84</b>	<b>41.408</b>	<b>446,46</b>
<b>CANARIAS</b>	<b>28.097</b>	<b>672,22</b>	<b>122.636</b>	<b>735,91</b>	<b>67.125</b>	<b>490,77</b>
Palmas (Las)	17.055	673,37	62.304	750,74	34.354	493,01
S.C.Tenerife	11.042	670,44	60.332	720,60	32.771	488,42
<b>CANTABRIA</b>	<b>13.255</b>	<b>812,88</b>	<b>74.042</b>	<b>787,72</b>	<b>34.115</b>	<b>500,98</b>
<b>CASTILLA Y LEON</b>	<b>42.776</b>	<b>773,12</b>	<b>356.625</b>	<b>724,50</b>	<b>155.283</b>	<b>482,41</b>
Avila	2.529	639,53	23.249	637,73	10.962	465,98
Burgos	4.467	814,91	52.288	747,28	21.301	479,11
León	12.099	801,52	87.701	731,73	36.387	466,72
Palencia	3.598	765,43	23.319	742,61	11.550	502,48
Salamanca	4.136	693,12	46.554	676,43	20.452	481,70
Segovia	2.156	681,45	19.477	700,24	9.081	478,50
Soria	1.252	669,49	14.871	681,47	5.762	457,03
Valladolid	9.121	868,22	56.156	845,81	25.542	535,35
Zamora	3.418	663,74	33.010	612,59	14.246	442,68
<b>CASTILLA-LA MANCHA</b>	<b>32.316</b>	<b>685,72</b>	<b>189.489</b>	<b>692,65</b>	<b>91.741</b>	<b>491,03</b>
Albacete	5.722	632,74	38.220	660,96	18.301	479,76
Ciudad Real	10.982	702,67	48.396	727,40	26.596	510,31
Cuenca	3.527	611,33	25.938	638,47	11.692	470,56
Guadalajara	3.630	822,89	19.368	775,43	8.317	516,64
Toledo	8.455	671,70	57.567	681,04	26.835	480,59
<b>CATALUNA</b>	<b>159.477</b>	<b>784,30</b>	<b>900.926</b>	<b>767,42</b>	<b>373.959</b>	<b>501,63</b>
Barcelona	125.836	802,45	674.237	799,22	279.418	520,07
Girona	11.161	668,04	86.597	668,72	34.104	437,50
Lleida	9.450	697,51	54.268	636,36	24.884	433,87
Tarragona	13.030	771,49	85.824	700,05	35.553	465,71
<b>C. VALENCIANA</b>	<b>85.922</b>	<b>696,41</b>	<b>484.347</b>	<b>684,53</b>	<b>225.520</b>	<b>471,69</b>
Alicante	22.750	631,13	158.798	661,32	71.322	459,72
Castellón	9.875	689,32	70.979	632,58	28.797	431,19
Valencia	53.297	725,59	254.570	713,49	125.401	487,80
<b>EXTREMADURA</b>	<b>20.653</b>	<b>618,12</b>	<b>110.400</b>	<b>638,05</b>	<b>59.365</b>	<b>473,70</b>
Badajoz	12.733	631,11	60.473	652,06	35.164	486,43
Cáceres	7.920	597,23	49.927	621,07	24.201	455,20
<b>GALICIA</b>	<b>64.918</b>	<b>648,89</b>	<b>433.486</b>	<b>619,44</b>	<b>176.840</b>	<b>416,77</b>
Coruña (A)	24.984	675,40	158.344	657,83	68.482	448,65
Lugo	9.082	603,99	79.911	554,46	29.659	353,65
Ourense	8.959	612,48	70.785	536,92	25.989	360,38
Pontevedra	21.893	652,16	124.446	659,26	52.710	438,65
<b>MADRID</b>	<b>66.516</b>	<b>871,95</b>	<b>544.985</b>	<b>914,27</b>	<b>245.074</b>	<b>566,09</b>
<b>MURCIA</b>	<b>29.480</b>	<b>627,40</b>	<b>117.158</b>	<b>669,48</b>	<b>55.785</b>	<b>457,66</b>
<b>NAVARRA</b>	<b>10.785</b>	<b>908,83</b>	<b>69.701</b>	<b>839,41</b>	<b>28.241</b>	<b>526,20</b>
<b>PAIS VASCO</b>	<b>43.491</b>	<b>980,81</b>	<b>283.594</b>	<b>953,90</b>	<b>126.562</b>	<b>590,76</b>
Alava	5.269	996,13	37.462	933,56	14.637	563,93
Guipúzcoa	15.693	972,01	97.737	922,05	40.446	584,84
Vizcaya	22.529	983,36	148.395	980,02	71.479	599,60
<b>RIOJA (LA)</b>	<b>5.710</b>	<b>745,32</b>	<b>38.142</b>	<b>701,67</b>	<b>15.249</b>	<b>483,47</b>
Ceuta	752	962,40	3.734	876,85	2.502	541,89
Melilla	1.077	861,12	2.966	818,17	2.248	505,18
<b>TOTAL</b>	<b>877.744</b>	<b>757,22</b>	<b>4.846.007</b>	<b>756,07</b>	<b>2.216.102</b>	<b>497,00</b>

# NÚMERO DE PENSIONES Y PENSIÓN MEDIA

1 DE MARZO DE 2007

COMUNIDADES AUTÓNOMAS	ORFANDAD		FAVOR DE FAMILIARES		TOTAL	
	Número	Pensión media	Número	Pensión media	Número	Pensión media
<b>ANDALUCIA</b>	<b>53.146</b>	<b>279,62</b>	<b>7.515</b>	<b>375,58</b>	<b>1.306.780</b>	<b>619,50</b>
Almería	3.659	261,84	331	338,25	87.555	541,12
Cádiz	8.251	288,60	1.472	373,75	171.316	693,64
Córdoba	5.613	277,89	945	363,30	155.098	570,33
Granada	5.834	273,53	787	379,72	165.200	584,47
Huelva	3.414	281,17	555	372,59	83.527	642,88
Jaén	4.893	270,65	592	355,50	126.158	579,03
Málaga	8.671	280,87	1.039	380,87	208.576	635,75
Sevilla	12.811	284,62	1.794	393,11	309.350	643,21
<b>ARAGON</b>	<b>6.821</b>	<b>319,51</b>	<b>1.155</b>	<b>418,76</b>	<b>271.732</b>	<b>691,86</b>
Huesca	1.161	307,81	152	403,34	47.477	635,73
Teruel	792	317,33	106	371,77	36.853	631,58
Zaragoza	4.868	322,65	897	426,93	187.402	717,94
<b>ASTURIAS</b>	<b>7.724</b>	<b>355,33</b>	<b>1.631</b>	<b>509,12</b>	<b>290.023</b>	<b>810,55</b>
<b>ILLES BALEARS</b>	<b>4.554</b>	<b>266,60</b>	<b>159</b>	<b>293,20</b>	<b>156.958</b>	<b>606,13</b>
<b>CANARIAS</b>	<b>12.773</b>	<b>275,41</b>	<b>1.572</b>	<b>399,28</b>	<b>232.203</b>	<b>629,73</b>
Palmas (Las)	7.088	280,15	865	396,79	121.666	637,19
S.C.Tenerife	5.685	269,50	707	402,33	110.537	621,52
<b>CANTABRIA</b>	<b>3.687</b>	<b>321,30</b>	<b>947</b>	<b>423,49</b>	<b>126.046</b>	<b>696,38</b>
<b>CASTILLA Y LEON</b>	<b>16.807</b>	<b>315,96</b>	<b>3.849</b>	<b>403,81</b>	<b>575.340</b>	<b>648,69</b>
Avila	1.202	316,63	248	368,32	38.190	576,69
Burgos	2.440	321,51	397	450,04	80.893	666,10
León	3.776	316,67	887	459,38	140.850	656,42
Palencia	1.260	321,65	350	398,70	40.077	659,22
Salamanca	2.303	309,56	638	359,27	74.083	609,47
Segovia	970	320,41	181	365,12	31.865	622,31
Soria	558	319,86	147	367,26	22.590	612,58
Valladolid	2.768	316,87	632	405,90	94.219	745,32
Zamora	1.530	303,89	369	356,20	52.573	559,09
<b>CASTILLA-LA MANCHA</b>	<b>11.306</b>	<b>297,18</b>	<b>2.185</b>	<b>366,15</b>	<b>327.037</b>	<b>619,55</b>
Albacete	2.212	290,76	524	354,27	64.979	592,37
Ciudad Real	3.519	302,67	687	376,61	90.180	641,12
Cuenca	1.297	293,64	293	359,81	42.747	577,93
Guadalajara	1.072	323,44	166	376,79	32.553	697,69
Toledo	3.206	288,24	515	364,45	96.578	609,80
<b>CATALUNA</b>	<b>33.887</b>	<b>301,02</b>	<b>1.869</b>	<b>384,86</b>	<b>1.470.118</b>	<b>690,40</b>
Barcelona	25.174	309,62	1.464	384,64	1.106.129	717,38
Girona	2.825	266,79	104	398,91	134.791	601,53
Lleida	2.292	271,57	84	383,82	90.978	577,90
Tarragona	3.596	286,50	217	380,03	138.220	635,25
<b>C. VALENCIANA</b>	<b>26.708</b>	<b>283,79</b>	<b>2.590</b>	<b>363,04</b>	<b>825.087</b>	<b>613,61</b>
Alicante	8.885	264,60	1.061	369,63	262.816	589,41
Castellón	3.050	287,24	256	361,59	112.957	576,26
Valencia	14.773	294,62	1.273	357,85	449.314	637,16
<b>EXTREMADURA</b>	<b>8.391</b>	<b>282,24</b>	<b>1.474</b>	<b>380,66</b>	<b>200.283</b>	<b>570,48</b>
Badajoz	5.282	277,92	1.040	374,62	114.692	579,21
Cáceres	3.109	289,59	434	395,12	85.591	558,78
<b>GALICIA</b>	<b>19.952</b>	<b>291,69</b>	<b>5.274</b>	<b>366,85</b>	<b>700.470</b>	<b>559,77</b>
Coruña (A)	8.188	300,95	1.907	378,33	261.905	591,62
Lugo	2.632	279,62	689	335,50	121.973	502,16
Ourense	2.418	285,89	1.083	361,32	109.234	493,81
Pontevedra	6.714	287,21	1.595	370,41	207.358	588,17
<b>MADRID</b>	<b>26.428</b>	<b>329,91</b>	<b>3.597</b>	<b>389,93</b>	<b>886.600</b>	<b>795,30</b>
<b>MURCIA</b>	<b>8.133</b>	<b>275,85</b>	<b>671</b>	<b>376,96</b>	<b>211.227</b>	<b>591,58</b>
<b>NAVARRA</b>	<b>3.160</b>	<b>314,96</b>	<b>532</b>	<b>468,56</b>	<b>112.419</b>	<b>750,89</b>
<b>PAIS VASCO</b>	<b>12.848</b>	<b>351,21</b>	<b>3.063</b>	<b>466,63</b>	<b>469.558</b>	<b>838,85</b>
Alava	1.452	344,12	245	394,74	59.065	830,82
Guipúzcoa	4.074	350,20	929	478,05	158.879	823,88
Vizcaya	7.322	353,18	1.889	470,33	251.614	850,18
<b>RIOJA (LA)</b>	<b>1.500</b>	<b>309,89</b>	<b>245</b>	<b>402,31</b>	<b>60.846</b>	<b>640,22</b>
Ceuta	438	288,38	58	397,73	7.484	735,31
Melilla	507	260,69	61	350,98	6.859	676,97
<b>TOTAL</b>	<b>258.770</b>	<b>299,62</b>	<b>38.447</b>	<b>395,32</b>	<b>8.237.070</b>	<b>670,47</b>

# EVOLUCIÓN DEL NÚMERO DE PENSIONES Y PENSIÓN MEDIA

1 DE MARZO DE 2007

COMUNIDADES AUTÓNOMAS	NÚMERO DE PENSIONES	% SOBRE TOTAL NACIONAL	% DE AUMENTO SOBRE EL MISMO MES DEL AÑO ANTERIOR	PENSIÓN MEDIA EN EUROS	% SOBRE PENSIÓN MEDIA NACIONAL	% DE AUMENTO SOBRE EL MISMO MES DEL AÑO ANTERIOR
<b>ANDALUCIA</b>	<b>1.306.780</b>	<b>15,9%</b>	<b>1,3%</b>	<b>619,50</b>	<b>92,4%</b>	<b>4,9%</b>
Almería	87.555	1,1%	0,9%	541,12	80,7%	4,9%
Cádiz	171.316	2,1%	2,1%	693,64	103,5%	5,3%
Córdoba	155.098	1,9%	0,7%	570,33	85,1%	4,7%
Granada	165.200	2,0%	0,9%	584,47	87,2%	4,7%
Huelva	83.527	1,0%	0,6%	642,88	95,9%	4,8%
Jaén	126.158	1,5%	0,5%	579,03	86,4%	4,9%
Málaga	208.576	2,5%	1,8%	635,75	94,8%	4,9%
Sevilla	309.350	3,8%	1,7%	643,21	95,9%	4,8%
<b>ARAGÓN</b>	<b>271.732</b>	<b>3,3%</b>	<b>1,0%</b>	<b>691,86</b>	<b>103,2%</b>	<b>5,2%</b>
Huesca	47.477	0,6%	0,5%	635,73	94,8%	4,9%
Teruel	36.853	0,4%	-0,3%	631,58	94,2%	5,0%
Zaragoza	187.402	2,3%	1,3%	717,94	107,1%	5,3%
<b>ASTURIAS</b>	<b>290.023</b>	<b>3,5%</b>	<b>0,9%</b>	<b>810,55</b>	<b>120,9%</b>	<b>4,8%</b>
<b>ILLES BALEARS</b>	<b>156.958</b>	<b>1,9%</b>	<b>0,8%</b>	<b>606,13</b>	<b>90,4%</b>	<b>5,0%</b>
<b>CANARIAS</b>	<b>232.203</b>	<b>2,8%</b>	<b>2,5%</b>	<b>629,73</b>	<b>93,9%</b>	<b>4,9%</b>
Palmas (Las)	121.666	1,5%	2,7%	637,19	95,0%	4,7%
S.C.Tenerife	110.537	1,3%	2,4%	621,52	92,7%	5,1%
<b>CANTABRIA</b>	<b>126.046</b>	<b>1,5%</b>	<b>0,8%</b>	<b>696,38</b>	<b>103,9%</b>	<b>5,1%</b>
<b>CASTILLA Y LEÓN</b>	<b>575.340</b>	<b>7,0%</b>	<b>0,5%</b>	<b>648,69</b>	<b>96,8%</b>	<b>5,1%</b>
Ávila	38.190	0,5%	-0,1%	576,69	86,0%	5,3%
Burgos	80.893	1,0%	1,0%	666,10	99,3%	5,4%
León	140.850	1,7%	0,0%	656,42	97,9%	4,6%
Palencia	40.077	0,5%	0,6%	659,22	98,3%	4,9%
Salamanca	74.083	0,9%	0,6%	609,47	90,9%	5,3%
Segovia	31.865	0,4%	0,3%	622,31	92,8%	4,9%
Soria	22.590	0,3%	0,0%	612,58	91,4%	5,3%
Valladolid	94.219	1,1%	1,8%	745,32	111,2%	5,0%
Zamora	52.573	0,6%	-0,6%	559,09	83,4%	5,3%
<b>CASTILLA LA MANCHA</b>	<b>327.037</b>	<b>4,0%</b>	<b>0,8%</b>	<b>619,55</b>	<b>92,4%</b>	<b>5,4%</b>
Albacete	64.979	0,8%	0,6%	592,37	88,4%	5,4%
Ciudad Real	90.180	1,1%	0,5%	641,12	95,6%	5,2%
Cuenca	42.747	0,5%	-0,1%	577,93	86,2%	5,1%
Guadalajara	32.553	0,4%	2,1%	697,69	104,1%	5,2%
Toledo	96.578	1,2%	1,2%	609,80	91,0%	5,6%
<b>CATALUÑA</b>	<b>1.470.118</b>	<b>17,8%</b>	<b>1,6%</b>	<b>690,40</b>	<b>103,0%</b>	<b>4,9%</b>
Barcelona	1.106.129	13,4%	1,6%	717,38	107,0%	4,9%
Girona	134.791	1,6%	1,5%	601,53	89,7%	5,0%
Lleida	90.978	1,1%	0,5%	577,90	86,2%	4,9%
Tarragona	138.220	1,7%	2,1%	635,25	94,7%	5,2%
<b>C. VALENCIANA</b>	<b>825.087</b>	<b>10,0%</b>	<b>1,8%</b>	<b>613,61</b>	<b>91,5%</b>	<b>5,0%</b>
Alicante	262.816	3,2%	2,0%	589,41	87,9%	4,9%
Castellón	112.957	1,4%	1,2%	576,26	85,9%	5,4%
Valencia	449.314	5,5%	1,8%	637,16	95,0%	5,0%
<b>EXTREMADURA</b>	<b>200.283</b>	<b>2,4%</b>	<b>0,6%</b>	<b>570,48</b>	<b>85,1%</b>	<b>5,2%</b>
Badajoz	114.692	1,4%	0,5%	579,21	86,4%	5,1%
Cáceres	85.591	1,0%	0,6%	558,78	83,3%	5,2%
<b>GALICIA</b>	<b>700.470</b>	<b>8,5%</b>	<b>0,7%</b>	<b>559,77</b>	<b>83,5%</b>	<b>5,1%</b>
Coruña (A)	261.905	3,2%	1,0%	591,62	88,2%	5,0%
Lugo	121.973	1,5%	-0,2%	502,16	74,9%	4,9%
Ourense	109.234	1,3%	-0,2%	493,81	73,7%	5,0%
Pontevedra	207.358	2,5%	1,4%	588,17	87,7%	5,0%
<b>MADRID</b>	<b>886.600</b>	<b>10,8%</b>	<b>2,0%</b>	<b>795,30</b>	<b>118,6%</b>	<b>4,8%</b>
<b>MURCIA</b>	<b>211.227</b>	<b>2,6%</b>	<b>1,2%</b>	<b>591,58</b>	<b>88,2%</b>	<b>4,7%</b>
<b>NAVARRA</b>	<b>112.419</b>	<b>1,4%</b>	<b>2,0%</b>	<b>750,89</b>	<b>112,0%</b>	<b>5,2%</b>
<b>PAIS VASCO</b>	<b>469.558</b>	<b>5,7%</b>	<b>1,7%</b>	<b>838,85</b>	<b>125,1%</b>	<b>4,5%</b>
Alava	59.065	0,7%	2,9%	830,82	123,9%	5,2%
Guipúzcoa	158.879	1,9%	1,6%	823,88	122,9%	4,4%
Vizcaya	251.614	3,1%	1,5%	850,18	126,8%	4,5%
<b>RIOJA (LA)</b>	<b>60.846</b>	<b>0,7%</b>	<b>1,5%</b>	<b>640,22</b>	<b>95,5%</b>	<b>4,9%</b>
Ceuta	7.484	0,1%	1,1%	735,31	109,7%	4,5%
Melilla	6.859	0,1%	0,4%	676,97	101,0%	4,1%
<b>TOTAL</b>	<b>8.237.070</b>	<b>100,0%</b>	<b>1,4%</b>	<b>670,47</b>	<b>100,0%</b>	<b>5,0%</b>