



Instituto Nacional de la Seguridad Social

Subdirección General de Estudios Económicos

---

**EVOLUCIÓN MENSUAL DE LAS PENSIONES  
DEL SISTEMA DE LA SEGURIDAD SOCIAL**

**AVANCE DE MAYO 2007**

25 de mayo de 2007

# ÍNDICE

## PENSIONES CONTRIBUTIVAS

- 1.- Número de pensiones por clase de pensión.
- 2.- Importe mensual de la nómina por clase de pensión.
- 3.- Pensión media mensual por clase de pensión.
- 4.- Pensiones en vigor a 1 de mayo de 2007, por clases de pensión y regímenes.  
Altas nuevas.
- 5.- Gráfico. Evolución del número de pensiones en vigor por clases.  
(1997-2007).

### **NOTA EXPLICATIVA: INFLUENCIA DE LOS CAMBIOS NORMATIVOS EN LAS SERIES**

- Las series contenidas en este "Avance" abarcan un periodo de tiempo que va de 1997 a 2007. Durante estos años se han producido algunos hechos y cambios normativos que han alterado el normal desenvolvimiento de dichas series y que conviene recordar: ampliación de los límites de edad de los 18 a los 21 años (de los 21 a los 23 en caso de orfandad absoluta) para poder ser beneficiario de las pensiones de orfandad a partir de 1997; también, a partir de 1997 se establece una nueva ubicación de las pensiones de incapacidad permanente, que pasan a denominarse pensiones de jubilación, al cumplir los beneficiarios la edad de 65 años; incremento del porcentaje aplicable a la base reguladora de las pensiones de viudedad pasando del 45% al 46% en 2002, del 46% al 48% en 2003 y del 48% al 52% en 2004 o en los supuestos de cargas familiares y bajo determinadas condiciones de renta, del 45% al 70%, y nueva ampliación del límite de edad en orfandad pasando de los 21 a los 22 años y de los 23 a los 24, en caso de orfandad absoluta, en 2002.

- Con motivo de la entrada en vigor de la Ley 9/2005, de 6 de junio, para compatibilizar las pensiones del SOVI, con las pensiones de viudedad del Sistema de la Seguridad Social, se produce en el mes de septiembre de 2005 una alteración en la serie de pensiones en vigor que afecta fundamentalmente a la incapacidad permanente, a la jubilación y al total pensiones.

## NÚMERO DE PENSIONES POR CLASE DE PENSIÓN

Pensiones en vigor a día 1º de cada mes

PERIODO	INCAPACIDAD PERMANENTE	JUBILACIÓN	VIUDEDAD	ORFANDAD	F. FAMILIAR	TOTAL
1997	805.656	4.366.751	1.915.922	212.146	45.988	7.346.463
1998	801.157	4.433.462	1.953.939	231.733	45.460	7.465.751
1999	797.923	4.470.118	1.990.979	252.350	44.860	7.556.230
2000	791.392	4.520.895	2.027.193	260.684	44.156	7.644.320
2001	788.654	4.567.131	2.057.584	255.775	43.059	7.712.203
2002	790.985	4.593.068	2.091.004	272.978	42.215	7.790.250
2003	803.077	4.618.176	2.121.703	269.555	41.665	7.854.176
2004	827.470	4.628.823	2.151.987	264.519	40.586	7.913.385
2005	845.960	4.770.504	2.182.229	261.526	39.691	8.099.910
2006	877.996	4.839.206	2.212.234	259.012	38.795	8.227.243
2006 Ene	845.668	4.777.953	2.183.358	260.720	39.570	8.107.269
2006 Feb	842.784	4.781.744	2.183.462	260.894	39.334	8.108.218
2006 Mar	846.558	4.791.828	2.188.260	260.994	39.311	8.126.951
2006 Abr	854.166	4.794.444	2.191.223	261.190	39.293	8.140.316
2006 May	853.980	4.802.963	2.193.061	260.903	39.163	8.150.070
2006 Jun	858.118	4.809.511	2.196.460	260.596	39.195	8.163.880
2006 Jul	865.414	4.811.502	2.198.962	260.509	39.120	8.175.507
2006 Ago	867.783	4.817.020	2.200.772	260.150	39.011	8.184.736
2006 Sep	864.909	4.823.639	2.202.362	259.535	38.937	8.189.382
2006 Oct	866.719	4.829.900	2.205.274	259.250	38.866	8.200.009
2006 Nov	873.269	4.831.871	2.207.777	258.678	38.850	8.210.445
2006 Dic	877.996	4.839.206	2.212.234	259.012	38.795	8.227.243
2007 Ene	878.333	4.843.473	2.212.486	258.387	38.700	8.231.379
2007 Feb	879.683	4.839.445	2.213.317	258.664	38.482	8.229.591
2007 Mar	877.744	4.846.007	2.216.102	258.770	38.447	8.237.070
2007 Abr	881.151	4.851.654	2.220.159	258.906	38.345	8.250.215
2007 May	887.109	4.851.441	2.222.154	258.701	38.317	8.257.722
2007 Jun						
2007 Jul						
2007 Ago						
2007 Sep						
2007 Oct						
2007 Nov						
2007 Dic						
% de variación anual						
1997	-52,4	28,8	2,1	2,1	3,9	1,9
1998	-0,6	1,5	2,0	9,2	-1,1	1,6
1999	-0,4	0,8	1,9	8,9	-1,3	1,2
2000	-0,8	1,1	1,8	3,3	-1,6	1,2
2001	-0,3	1,0	1,5	-1,9	-2,5	0,9
2002	0,3	0,6	1,6	6,7	-2,0	1,0
2003	1,5	0,5	1,5	-1,3	-1,3	0,8
2004	3,0	0,2	1,4	-1,9	-2,6	0,8
2005	2,2	3,1	1,4	-1,1	-2,2	2,4
2006	3,8	1,4	1,4	-1,0	-2,3	1,6
2006 Ene	2,1	3,1	1,4	-1,2	-2,3	2,4
2006 Feb	1,9	3,4	1,5	-1,1	-2,1	2,5
2006 Mar	2,3	3,5	1,5	-1,1	-2,2	2,7
2006 Abr	3,3	3,5	1,6	-1,0	-2,1	2,7
2006 May	3,2	3,4	1,4	-0,9	-2,7	2,7
2006 Jun	3,7	3,4	1,5	-0,8	-2,4	2,7
2006 Jul	4,3	3,2	1,5	-0,8	-2,5	2,7
2006 Ago	4,5	3,2	1,4	-0,8	-2,7	2,7
2006 Sep	3,0	2,1	1,4	-0,8	-2,6	1,9
2006 Oct	3,1	1,8	1,3	-0,9	-2,5	1,7
2006 Nov	3,6	1,6	1,4	-1,0	-2,2	1,6
2006 Dic	3,8	1,4	1,4	-1,0	-2,3	1,6
2007 Ene	3,9	1,4	1,3	-0,9	-2,2	1,5
2007 Feb	4,4	1,2	1,4	-0,9	-2,2	1,5
2007 Mar	3,7	1,1	1,3	-0,9	-2,2	1,4
2007 Abr	3,2	1,2	1,3	-0,9	-2,4	1,4
2007 May	3,9	1,0	1,3	-0,8	-2,2	1,3
2007 Jun						
2007 Jul						
2007 Ago						
2007 Sep						
2007 Oct						
2007 Nov						
2007 Dic						

Período 1997-2006: Dato a diciembre de cada año.

## IMPORTE MENSUAL DE LA NÓMINA POR CLASE DE PENSIÓN (en miles de euros)

Pensiones en vigor a día 1º de cada mes

PERIODO	INCAPACIDAD PERMANENTE	JUBILACIÓN	VIUDEDAD	ORFANDAD	F. FAMILIAR	TOTAL
1997	379.699	2.088.525	570.230	38.477	10.008	3.086.939
1998	394.922	2.199.667	600.036	43.114	10.251	3.247.989
1999	410.548	2.294.522	629.712	48.073	10.508	3.393.363
2000	429.402	2.435.334	674.863	52.206	10.978	3.602.782
2001	455.285	2.597.266	721.562	54.320	11.422	3.839.856
2002	478.784	2.718.263	773.243	60.129	11.826	4.042.245
2003	514.330	2.884.771	843.740	63.109	12.597	4.318.547
2004	555.101	3.028.809	934.206	66.623	13.424	4.598.164
2005	594.274	3.282.932	992.378	70.908	14.051	4.954.543
2006	646.538	3.526.475	1.058.817	74.538	14.701	5.321.070
2006 Ene	614.470	3.421.664	1.036.197	73.977	14.649	5.160.957
Feb	613.080	3.432.577	1.037.500	74.146	14.597	5.171.900
Mar	616.587	3.444.914	1.040.549	74.267	14.618	5.190.935
Abr	623.167	3.452.066	1.042.751	74.404	14.644	5.207.032
May	623.502	3.462.948	1.044.264	74.423	14.633	5.219.770
Jun	627.447	3.473.308	1.046.611	74.474	14.675	5.236.516
Jul	633.782	3.480.087	1.048.606	74.550	14.670	5.251.697
Ago	636.158	3.489.597	1.050.304	74.535	14.660	5.265.255
Sep	634.362	3.499.330	1.051.814	74.450	14.652	5.274.609
Oct	636.339	3.509.335	1.054.021	74.460	14.656	5.288.810
Nov	642.226	3.516.162	1.055.971	74.394	14.681	5.303.435
Dic	646.538	3.526.475	1.058.817	74.538	14.701	5.321.070
2007 Ene	664.200	3.646.103	1.097.085	77.225	15.227	5.499.840
Feb	666.398	3.652.455	1.099.110	77.421	15.180	5.510.564
Mar	664.643	3.663.916	1.101.400	77.533	15.199	5.522.691
Abr	668.154	3.673.596	1.104.243	77.640	15.189	5.538.822
May	673.658	3.678.601	1.106.025	77.684	15.220	5.551.188
Jun						
Jul						
Ago						
Sep						
Oct						
Nov						
Dic						
% de variación anual						
1997	-47,6	30,5	5,4	6,2	8,1	6,0
1998	4,0	5,3	5,2	12,1	2,4	5,2
1999	4,0	4,3	4,9	11,5	2,5	4,5
2000	4,6	6,1	7,2	8,6	4,5	6,2
2001	6,0	6,6	6,9	4,0	4,0	6,6
2002	5,2	4,7	7,2	10,7	3,5	5,3
2003	7,4	6,1	9,1	5,0	6,5	6,8
2004	7,9	5,0	10,7	5,6	6,6	6,5
2005	7,1	8,4	6,2	6,4	4,7	7,8
2006	8,8	7,4	6,7	5,1	4,6	7,4
2006 Ene	6,9	8,3	6,0	6,2	4,6	7,6
Feb	6,6	8,6	6,1	6,3	4,7	7,8
Mar	6,9	8,7	6,1	6,1	4,7	7,9
Abr	7,8	8,6	6,1	5,8	4,8	7,9
May	7,6	8,5	5,9	5,8	4,3	7,8
Jun	8,0	8,5	6,0	5,7	4,6	7,9
Jul	8,7	8,4	5,9	5,6	4,4	7,9
Ago	8,8	8,3	6,1	5,5	4,2	7,9
Sep	7,9	7,9	6,5	5,4	4,2	7,6
Oct	8,0	7,7	6,5	5,3	4,3	7,5
Nov	8,6	7,5	6,7	5,2	4,6	7,4
Dic	8,8	7,4	6,7	5,1	4,6	7,4
2007 Ene	8,1	6,6	5,9	4,4	3,9	6,6
Feb	8,7	6,4	5,9	4,4	4,0	6,5
Mar	7,8	6,4	5,8	4,4	4,0	6,4
Abr	7,2	6,4	5,9	4,3	3,7	6,4
May	8,0	6,2	5,9	4,4	4,0	6,3
Jun						
Jul						
Ago						
Sep						
Oct						
Nov						
Dic						

Período 1997-2006: Dato a diciembre de cada año.

## PENSIÓN MEDIA MENSUAL POR CLASE DE PENSIÓN (en euros)

Pensiones en vigor a día 1º de cada mes

PERIODO	INCAPACIDAD PERMANENTE	JUBILACIÓN	VIUDEDAD	ORFANDAD	F. FAMILIAR	TOTAL
1997	471,29	478,28	297,63	181,37	217,62	420,19
1998	492,94	496,15	307,09	186,05	225,49	435,05
1999	514,52	513,30	316,28	190,50	234,25	449,08
2000	542,59	538,68	332,91	200,27	248,61	471,30
2001	577,29	568,69	350,68	212,38	265,26	497,89
2002	605,30	591,82	369,80	220,27	280,14	518,89
2003	640,45	624,66	397,67	234,12	302,34	549,84
2004	670,84	654,34	434,11	251,86	330,76	581,06
2005	702,49	688,17	454,75	271,13	354,01	611,68
2006	736,38	728,73	478,62	287,78	378,95	646,76
2006 Ene	726,61	716,14	474,59	283,74	370,21	636,58
Feb	727,45	717,85	475,16	284,20	371,11	637,86
Mar	728,35	718,91	475,51	284,55	371,87	638,73
Abr	729,56	720,01	475,88	284,87	372,70	639,66
May	730,11	721,00	476,17	285,25	373,64	640,46
Jun	731,19	722,17	476,50	285,78	374,41	641,42
Jul	732,35	723,29	476,86	286,17	375,01	642,37
Ago	733,08	724,43	477,24	286,51	375,80	643,30
Sep	733,44	725,45	477,58	286,86	376,30	644,08
Oct	734,19	726,59	477,95	287,21	377,09	644,98
Nov	735,43	727,70	478,30	287,59	377,89	645,94
Dic	736,38	728,73	478,62	287,78	378,95	646,76
2007 Ene	756,21	752,79	495,86	298,87	393,46	668,16
Feb	757,54	754,73	496,59	299,31	394,47	669,60
Mar	757,22	756,07	497,00	299,62	395,32	670,47
Abr	758,27	757,18	497,37	299,88	396,12	671,35
May	759,39	758,25	497,73	300,29	397,21	672,24
Jun						
Jul						
Ago						
Sep						
Oct						
Nov						
Dic						
% de variación anual						
1997	10,0	1,4	3,2	4,0	4,1	4,1
1998	4,6	3,7	3,2	2,6	3,6	3,5
1999	4,4	3,5	3,0	2,4	3,9	3,2
2000	5,5	4,9	5,3	5,1	6,1	4,9
2001	6,4	5,6	5,3	6,0	6,7	5,6
2002	4,9	4,1	5,4	3,7	5,6	4,2
2003	5,8	5,5	7,5	6,3	7,9	6,0
2004	4,7	4,8	9,2	7,6	9,4	5,7
2005	4,7	5,2	4,8	7,6	7,0	5,3
2006	4,8	5,9	5,2	6,1	7,0	5,7
2006 Ene	4,7	5,1	4,6	7,5	7,0	5,2
Feb	4,6	5,0	4,5	7,5	7,0	5,1
Mar	4,5	5,0	4,5	7,2	7,0	5,1
Abr	4,4	5,0	4,5	6,9	7,1	5,1
May	4,2	5,0	4,4	6,7	7,2	5,0
Jun	4,2	5,0	4,4	6,6	7,2	5,0
Jul	4,2	5,0	4,4	6,5	7,1	5,0
Ago	4,1	4,9	4,6	6,3	7,1	5,0
Sep	4,7	5,7	5,0	6,3	7,0	5,6
Oct	4,7	5,8	5,1	6,2	7,0	5,6
Nov	4,8	5,8	5,2	6,2	6,9	5,7
Dic	4,8	5,9	5,2	6,1	7,0	5,7
2007 Ene	4,1	5,1	4,5	5,3	6,3	5,0
Feb	4,1	5,1	4,5	5,3	6,3	5,0
Mar	4,0	5,2	4,5	5,3	6,3	5,0
Abr	3,9	5,2	4,5	5,3	6,3	5,0
May	4,0	5,2	4,5	5,3	6,3	5,0
Jun						
Jul						
Ago						
Sep						
Oct						
Nov						
Dic						

Período 1997-2006: Dato a diciembre de cada año.

# PENSIONES CONTRIBUTIVAS EN VIGOR A 1 DE MAYO DE 2007

## DISTRIBUCIÓN POR RÉGIMENES Y CLASES DE PENSIÓN

(Importe en miles de euros)

PENSIONES RÉGIMENES	INCAP. PERMANENTE			JUBILACIÓN			VIUDEDAD		
	Número	Importe	P. media	Número	Importe	P. media	Número	Importe	P. media
GENERAL	535.057	461.214	861,99	2.676.675	2.546.382	951,32	1.337.114	746.198	558,07
TRABAJADORES AUTÓNOMOS	96.881	53.438	551,58	613.645	339.334	552,98	273.304	103.977	380,45
AGRARIO CTA. AJENA	67.211	29.542	439,54	351.409	177.833	506,06	206.580	82.385	398,81
AGRARIO CTA. PROPIA	31.005	12.777	412,11	522.211	250.697	480,07	203.294	70.567	347,12
TRABAJADORES DEL MAR	9.556	6.822	713,89	70.308	66.229	941,99	45.194	22.410	495,87
MINERÍA DEL CARBÓN	4.438	5.237	1.179,94	39.461	62.512	1.584,14	23.852	15.145	634,97
EMPLEADOS DE HOGAR	14.632	6.130	418,94	164.151	71.588	436,11	9.562	2.544	266,03
ACCIDENTES DE TRABAJO	81.152	73.554	906,38	43.380	30.996	714,53	62.983	39.404	625,63
ENFERMEDADES PROFESIONALES	13.852	14.116	1.019,06	12.191	17.514	1.436,64	16.603	11.126	670,11
S O V I	33.325	10.829	324,95	358.010	115.516	322,66	43.668	12.267	280,92
<b>TOTAL SISTEMA</b>	<b>887.109</b>	<b>673.658</b>	<b>759,39</b>	<b>4.851.441</b>	<b>3.678.601</b>	<b>758,25</b>	<b>2.222.154</b>	<b>1.106.025</b>	<b>497,73</b>

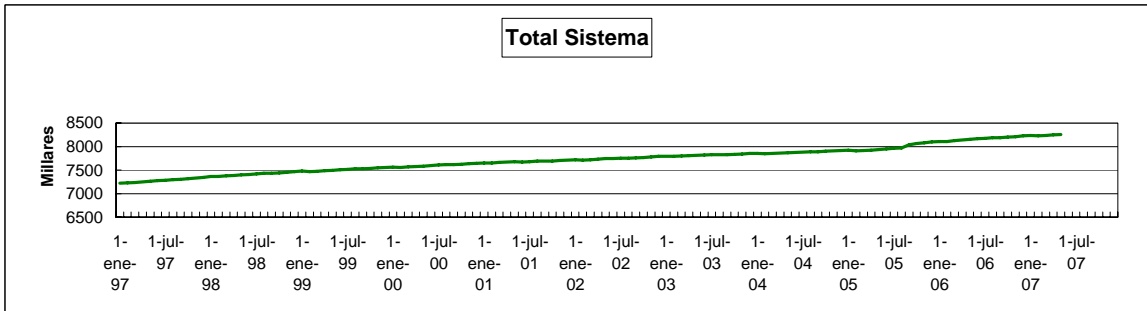
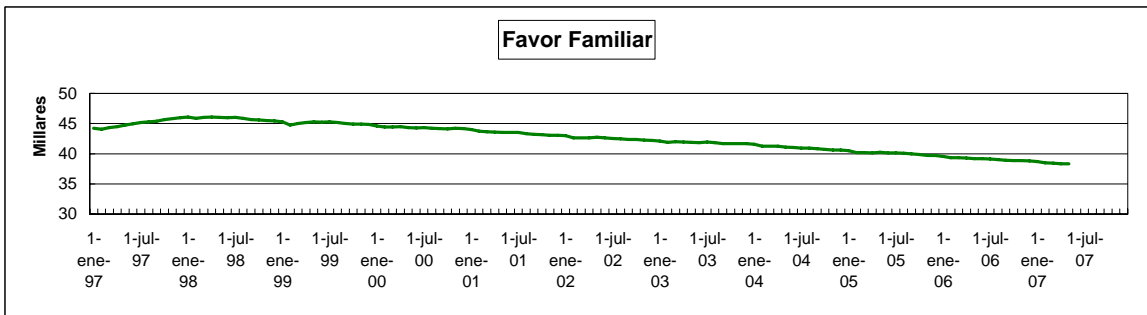
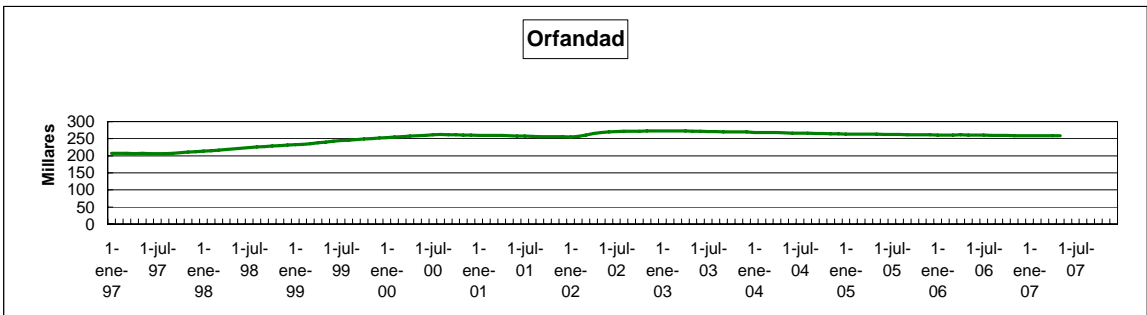
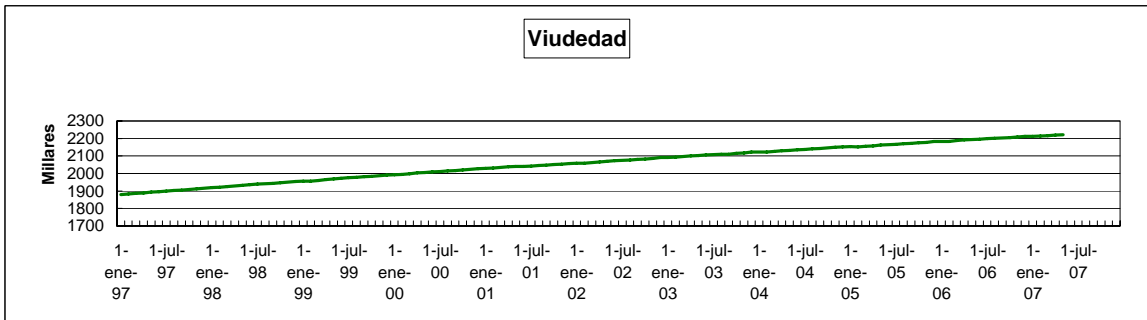
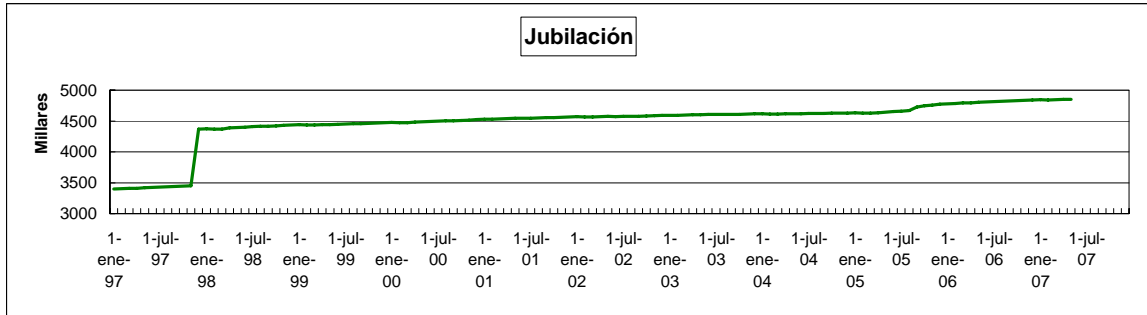
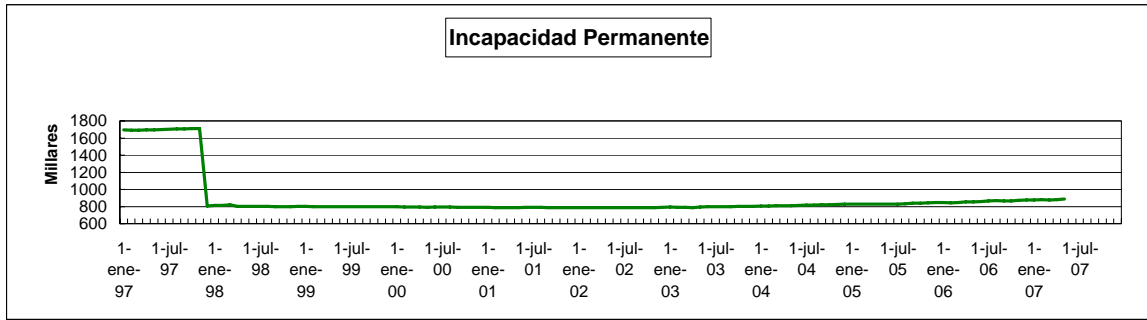
PENSIONES RÉGIMENES	ORFANDAD			FAVOR DE FAMILIARES			TOTAL PENSIONES		
	Número	Importe	P. media	Número	Importe	P. media	Número	Importe	P. media
GENERAL	158.731	49.617	312,59	23.406	9.348	399,41	4.730.983	3.812.760	805,91
TRABAJADORES AUTÓNOMOS	32.615	6.909	211,85	2.457	820	333,58	1.018.902	504.478	495,12
AGRARIO CTA. AJENA	23.864	6.746	282,68	3.135	1.053	335,75	652.199	297.558	456,24
AGRARIO CTA. PROPIA	18.582	6.068	326,54	5.869	2.039	347,50	780.961	342.148	438,11
TRABAJADORES DEL MAR	5.085	1.583	311,34	899	383	425,88	131.042	97.428	743,48
MINERÍA DEL CARBÓN	2.188	973	444,61	508	319	627,09	70.447	84.185	1.195,01
EMPLEADOS DE HOGAR	1.771	559	315,39	531	185	348,97	190.647	81.006	424,90
ACCIDENTES DE TRABAJO	14.648	4.710	321,52	1.273	888	697,70	203.436	149.553	735,13
ENFERMEDADES PROFESIONALES	1.217	520	427,07	239	185	774,09	44.102	43.461	985,46
S O V I							435.003	138.612	318,65
<b>TOTAL SISTEMA</b>	<b>258.701</b>	<b>77.684</b>	<b>300,29</b>	<b>38.317</b>	<b>15.220</b>	<b>397,21</b>	<b>8.257.722</b>	<b>5.551.188</b>	<b>672,24</b>

## ALTAS NUEVAS DE PENSIONES CONTRIBUTIVAS

ABRIL 2007

CLASE DE PENSIÓN	RÉGIMEN GENERAL			TOTAL SISTEMA			GENERAL/SISTEMA %		
	Número	Importe	P. media	Número	Importe	P. media	Número	Importe	P. media
INCAPACIDAD PERMANENTE	5.615		896,59	8.351		804,67	67,24		111,42
JUBILACIÓN	12.692		1.122,70	17.891		983,79	70,94		114,12

# EVOLUCIÓN DEL NÚMERO DE PENSIONES EN VIGOR POR CLASES ( 1997 - 2007 )

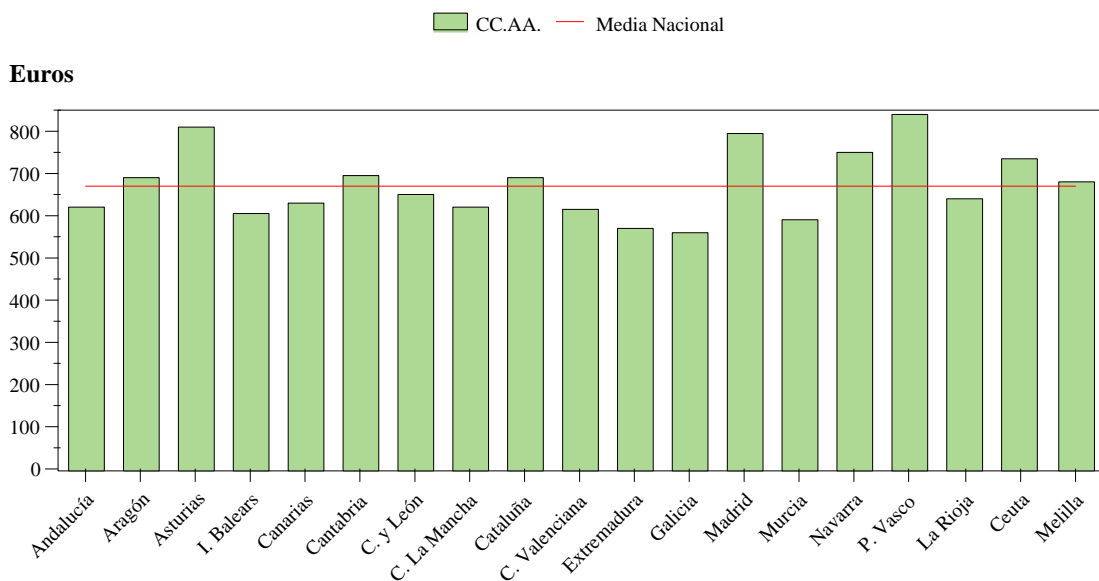




# EVOLUCIÓN DEL NÚMERO DE PENSIONES Y PENSIÓN MEDIA POR COMUNIDADES AUTÓNOMAS

MAYO 2007

## PENSIÓN MEDIA POR COMUNIDADES AUTÓNOMAS



25 de mayo de 2007

# NÚMERO DE PENSIONES Y PENSIÓN MEDIA

1 DE MAYO DE 2007

COMUNIDADES AUTÓNOMAS	INCAPACIDAD PERMANENTE		JUBILACIÓN		VIUDEDAD	
	Número	Pensión media	Número	Pensión media	Número	Pensión media
<b>ANDALUCIA</b>	<b>197.959</b>	<b>717,02</b>	<b>692.698</b>	<b>696,92</b>	<b>358.909</b>	<b>476,26</b>
Almería	8.473	645,30	49.947	607,86	25.280	422,10
Cádiz	28.789	836,01	82.804	798,83	50.677	521,24
Córdoba	14.710	641,84	92.646	637,88	41.571	442,80
Granada	24.757	685,45	91.633	645,35	42.412	444,32
Huelva	13.038	680,65	42.565	748,57	24.026	497,50
Jaén	16.198	655,28	69.201	644,56	35.609	465,30
Málaga	34.996	783,11	107.713	706,90	56.926	474,80
Sevilla	56.998	685,99	156.189	738,90	82.408	498,08
<b>ARAGON</b>	<b>22.853</b>	<b>836,40</b>	<b>167.523</b>	<b>772,44</b>	<b>73.802</b>	<b>510,66</b>
Huesca	3.867	741,34	28.585	710,10	13.794	488,12
Teruel	2.377	730,75	24.359	703,78	9.137	450,30
Zaragoza	16.609	873,65	114.579	802,59	50.871	527,62
<b>ASTURIAS</b>	<b>35.120</b>	<b>941,50</b>	<b>162.104</b>	<b>947,50</b>	<b>83.788</b>	<b>546,24</b>
<b>ILLES BALEARS</b>	<b>18.916</b>	<b>693,55</b>	<b>92.038</b>	<b>679,87</b>	<b>41.551</b>	<b>447,43</b>
<b>CANARIAS</b>	<b>28.573</b>	<b>674,02</b>	<b>123.089</b>	<b>737,97</b>	<b>67.461</b>	<b>491,30</b>
Palmas (Las)	17.323	675,04	62.534	753,10	34.507	493,47
S.C.Tenerife	11.250	672,45	60.555	722,34	32.954	489,03
<b>CANTABRIA</b>	<b>13.444</b>	<b>815,38</b>	<b>74.032</b>	<b>790,48</b>	<b>34.223</b>	<b>502,29</b>
<b>CASTILLA Y LEON</b>	<b>43.079</b>	<b>774,42</b>	<b>356.473</b>	<b>726,30</b>	<b>155.602</b>	<b>483,12</b>
Avila	2.551	642,56	23.203	638,70	10.973	466,26
Burgos	4.490	818,02	52.385	749,29	21.332	480,12
León	12.148	802,03	87.548	733,70	36.524	467,55
Palencia	3.652	766,08	23.302	744,71	11.584	503,55
Salamanca	4.186	694,86	46.579	677,97	20.461	482,17
Segovia	2.157	680,55	19.470	702,61	9.092	479,08
Soria	1.264	676,11	14.861	683,46	5.777	457,66
Valladolid	9.175	869,47	56.210	847,33	25.622	536,12
Zamora	3.456	665,42	32.915	613,78	14.237	442,86
<b>CASTILLA-LA MANCHA</b>	<b>32.725</b>	<b>687,94</b>	<b>189.458</b>	<b>694,76</b>	<b>92.019</b>	<b>491,83</b>
Albacete	5.796	636,02	38.216	663,07	18.341	480,60
Ciudad Real	11.130	704,31	48.296	729,41	26.669	511,16
Cuenca	3.578	614,37	25.871	639,69	11.696	470,78
Guadalajara	3.705	824,23	19.409	778,64	8.349	517,93
Toledo	8.516	673,50	57.666	683,20	26.964	481,40
<b>CATALUNA</b>	<b>161.637</b>	<b>788,52</b>	<b>902.292</b>	<b>769,63</b>	<b>374.885</b>	<b>502,56</b>
Barcelona	127.475	807,12	675.474	801,43	280.132	521,08
Girona	11.289	672,11	86.603	670,69	34.199	438,46
Lleida	9.567	699,51	54.229	638,36	24.882	434,18
Tarragona	13.306	773,11	85.986	702,25	35.672	466,29
<b>C. VALENCIANA</b>	<b>87.079</b>	<b>698,80</b>	<b>485.239</b>	<b>686,33</b>	<b>226.127</b>	<b>472,09</b>
Alicante	23.023	633,35	159.146	662,95	71.553	459,90
Castellón	9.975	692,30	71.137	634,45	28.872	431,90
Valencia	54.081	727,86	254.956	715,40	125.702	488,26
<b>EXTREMADURA</b>	<b>20.844</b>	<b>619,98</b>	<b>110.216</b>	<b>639,40</b>	<b>59.452</b>	<b>473,89</b>
Badajoz	12.845	633,15	60.364	653,47	35.214	486,52
Cáceres	7.999	598,82	49.852	622,36	24.238	455,55
<b>GALICIA</b>	<b>65.575</b>	<b>650,16</b>	<b>433.199</b>	<b>621,16</b>	<b>177.353</b>	<b>417,41</b>
Coruña (A)	25.218	675,94	158.373	659,78	68.737	449,30
Lugo	9.174	606,35	79.758	555,60	29.681	354,14
Ourense	9.090	614,05	70.593	538,22	26.057	361,37
Pontevedra	22.093	653,80	124.475	661,07	52.878	439,09
<b>MADRID</b>	<b>67.234</b>	<b>874,05</b>	<b>546.951</b>	<b>916,84</b>	<b>245.799</b>	<b>566,99</b>
<b>MURCIA</b>	<b>29.753</b>	<b>629,51</b>	<b>117.123</b>	<b>671,05</b>	<b>56.029</b>	<b>457,93</b>
<b>NAVARRA</b>	<b>10.846</b>	<b>911,17</b>	<b>69.912</b>	<b>842,30</b>	<b>28.270</b>	<b>527,64</b>
<b>PAIS VASCO</b>	<b>43.901</b>	<b>982,72</b>	<b>284.233</b>	<b>956,39</b>	<b>126.865</b>	<b>591,93</b>
Alava	5.311	997,27	37.602	937,04	14.656	565,44
Guipúzcoa	15.756	974,63	97.939	924,20	40.568	585,84
Vizcaya	22.834	984,93	148.692	982,49	71.641	600,80
<b>RIOJA (LA)</b>	<b>5.742</b>	<b>746,39</b>	<b>38.203</b>	<b>703,39</b>	<b>15.298</b>	<b>483,79</b>
Ceuta	757	963,15	3.738	880,28	2.517	541,20
Melilla	1.072	864,02	2.920	826,27	2.204	508,35
<b>TOTAL</b>	<b>887.109</b>	<b>759,39</b>	<b>4.851.441</b>	<b>758,25</b>	<b>2.222.154</b>	<b>497,73</b>

# NÚMERO DE PENSIONES Y PENSIÓN MEDIA

1 DE MAYO DE 2007

COMUNIDADES AUTÓNOMAS	ORFANDAD		FAVOR DE FAMILIARES		TOTAL	
	Número	Pensión media	Número	Pensión media	Número	Pensión media
<b>ANDALUCIA</b>	<b>53.099</b>	<b>280,39</b>	<b>7.476</b>	<b>378,62</b>	<b>1.310.141</b>	<b>620,81</b>
Almería	3.662	262,36	323	340,90	87.685	542,51
Cádiz	8.213	290,22	1.470	377,91	171.953	695,36
Córdoba	5.630	278,86	958	364,31	155.515	571,42
Granada	5.832	274,37	782	381,40	165.416	585,48
Huelva	3.406	281,37	553	375,36	83.588	644,30
Jaén	4.900	270,74	591	357,11	126.499	579,65
Málaga	8.668	282,03	1.024	385,11	209.327	637,35
Sevilla	12.788	285,00	1.775	397,01	310.158	644,52
<b>ARAGON</b>	<b>6.841</b>	<b>320,04</b>	<b>1.145</b>	<b>419,55</b>	<b>272.164</b>	<b>693,97</b>
Huesca	1.163	308,71	150	405,13	47.559	637,48
Teruel	793	317,10	107	370,12	36.773	633,23
Zaragoza	4.885	323,21	888	427,94	187.832	720,16
<b>ASTURIAS</b>	<b>7.710</b>	<b>357,62</b>	<b>1.618</b>	<b>513,26</b>	<b>290.340</b>	<b>812,89</b>
<b>ILLES BALEARS</b>	<b>4.527</b>	<b>266,87</b>	<b>158</b>	<b>297,28</b>	<b>157.190</b>	<b>607,80</b>
<b>CANARIAS</b>	<b>12.788</b>	<b>276,00</b>	<b>1.571</b>	<b>399,93</b>	<b>233.482</b>	<b>631,29</b>
Palmas (Las)	7.104	280,87	856	398,95	122.324	638,90
S.C.Tenerife	5.684	269,91	715	401,11	111.158	622,92
<b>CANTABRIA</b>	<b>3.681</b>	<b>322,40</b>	<b>951</b>	<b>428,82</b>	<b>126.331</b>	<b>698,70</b>
<b>CASTILLA Y LEON</b>	<b>16.809</b>	<b>316,64</b>	<b>3.838</b>	<b>404,64</b>	<b>575.801</b>	<b>650,08</b>
Avila	1.194	318,13	240	371,28	38.161	577,66
Burgos	2.438	322,86	402	450,16	81.047	667,94
León	3.784	316,64	888	459,90	140.892	657,67
Palencia	1.278	321,79	350	398,82	40.166	660,63
Salamanca	2.289	310,42	638	362,72	74.153	610,84
Segovia	960	320,80	177	362,59	31.856	623,92
Soria	562	319,62	146	368,91	22.610	614,28
Valladolid	2.775	317,29	623	407,53	94.405	746,53
Zamora	1.529	305,65	374	351,88	52.511	560,00
<b>CASTILLA-LA MANCHA</b>	<b>11.289</b>	<b>298,34</b>	<b>2.180</b>	<b>367,94</b>	<b>327.671</b>	<b>621,26</b>
Albacete	2.231	289,74	526	352,29	65.110	593,96
Ciudad Real	3.514	303,16	691	377,26	90.300	642,58
Cuenca	1.304	295,67	287	369,52	42.736	579,03
Guadalajara	1.056	328,03	167	376,66	32.686	700,60
Toledo	3.184	290,30	509	367,73	96.839	611,58
<b>CATALUNA</b>	<b>33.830</b>	<b>301,85</b>	<b>1.851</b>	<b>386,50</b>	<b>1.474.495</b>	<b>692,59</b>
Barcelona	25.122	310,53	1.447	386,26	1.109.650	719,66
Girona	2.840	266,78	105	400,23	135.036	603,29
Lleida	2.284	272,43	84	392,89	91.046	579,58
Tarragona	3.584	287,57	215	378,92	138.763	637,18
<b>C. VALENCIANA</b>	<b>26.744</b>	<b>284,07</b>	<b>2.600</b>	<b>362,93</b>	<b>827.789</b>	<b>615,11</b>
Alicante	8.881	265,33	1.073	369,48	263.676	590,68
Castellón	3.086	288,49	259	359,64	113.329	577,89
Valencia	14.777	294,41	1.268	358,06	450.784	638,75
<b>EXTREMADURA</b>	<b>8.393</b>	<b>282,65</b>	<b>1.491</b>	<b>378,04</b>	<b>200.396</b>	<b>571,39</b>
Badajoz	5.270	278,53	1.054	370,34	114.747	580,14
Cáceres	3.123	289,61	437	396,63	85.649	559,67
<b>GALICIA</b>	<b>19.907</b>	<b>292,04</b>	<b>5.255</b>	<b>369,01</b>	<b>701.289</b>	<b>561,11</b>
Coruña (A)	8.181	301,09	1.915	379,11	262.424	592,97
Lugo	2.618	279,85	687	337,11	121.918	503,22
Ourense	2.419	286,26	1.077	362,96	109.236	495,03
Pontevedra	6.689	287,82	1.576	374,79	207.711	589,60
<b>MADRID</b>	<b>26.526</b>	<b>330,11</b>	<b>3.591</b>	<b>391,66</b>	<b>890.101</b>	<b>797,40</b>
<b>MURCIA</b>	<b>8.124</b>	<b>276,70</b>	<b>664</b>	<b>378,90</b>	<b>211.693</b>	<b>592,75</b>
<b>NAVARRA</b>	<b>3.140</b>	<b>316,79</b>	<b>531</b>	<b>469,17</b>	<b>112.699</b>	<b>753,60</b>
<b>PAIS VASCO</b>	<b>12.869</b>	<b>351,15</b>	<b>3.032</b>	<b>471,12</b>	<b>470.900</b>	<b>840,99</b>
Alava	1.470	344,16	244	391,90	59.283	833,62
Guipúzcoa	4.070	349,83	913	482,75	159.246	825,78
Vizcaya	7.329	353,29	1.875	475,77	252.371	852,32
<b>RIOJA (LA)</b>	<b>1.509</b>	<b>309,49</b>	<b>242</b>	<b>402,10</b>	<b>60.994</b>	<b>641,42</b>
Ceuta	433	291,65	61	391,79	7.506	737,01
Melilla	482	265,80	62	351,15	6.740	683,86
<b>TOTAL</b>	<b>258.701</b>	<b>300,29</b>	<b>38.317</b>	<b>397,21</b>	<b>8.257.722</b>	<b>672,24</b>

# EVOLUCIÓN DEL NÚMERO DE PENSIONES Y PENSIÓN MEDIA

1 DE MAYO DE 2007

COMUNIDADES AUTÓNOMAS	NÚMERO DE PENSIONES	% SOBRE TOTAL NACIONAL	% DE AUMENTO SOBRE EL MISMO MES DEL AÑO ANTERIOR	PENSIÓN MEDIA EN EUROS	% SOBRE PENSIÓN MEDIA NACIONAL	% DE AUMENTO SOBRE EL MISMO MES DEL AÑO ANTERIOR
<b>ANDALUCIA</b>	<b>1.310.141</b>	<b>15,9%</b>	<b>1,3%</b>	<b>620,81</b>	<b>92,3%</b>	<b>4,9%</b>
Almería	87.685	1,1%	0,9%	542,51	80,7%	5,0%
Cádiz	171.953	2,1%	1,9%	695,36	103,4%	5,2%
Córdoba	155.515	1,9%	0,9%	571,42	85,0%	4,8%
Granada	165.416	2,0%	0,9%	585,48	87,1%	4,7%
Huelva	83.588	1,0%	0,4%	644,30	95,8%	4,8%
Jaén	126.499	1,5%	0,7%	579,65	86,2%	4,8%
Málaga	209.327	2,5%	1,8%	637,35	94,8%	4,9%
Sevilla	310.158	3,8%	1,6%	644,52	95,9%	4,8%
<b>ARAGÓN</b>	<b>272.164</b>	<b>3,3%</b>	<b>0,9%</b>	<b>693,97</b>	<b>103,2%</b>	<b>5,2%</b>
Huesca	47.559	0,6%	0,5%	637,48	94,8%	5,0%
Teruel	36.773	0,4%	-0,4%	633,23	94,2%	5,0%
Zaragoza	187.832	2,3%	1,3%	720,16	107,1%	5,2%
<b>ASTURIAS</b>	<b>290.340</b>	<b>3,5%</b>	<b>0,7%</b>	<b>812,89</b>	<b>120,9%</b>	<b>4,8%</b>
<b>ILLES BALEARS</b>	<b>157.190</b>	<b>1,9%</b>	<b>0,8%</b>	<b>607,80</b>	<b>90,4%</b>	<b>4,9%</b>
<b>CANARIAS</b>	<b>233.482</b>	<b>2,8%</b>	<b>2,6%</b>	<b>631,29</b>	<b>93,9%</b>	<b>4,9%</b>
Palmas (Las)	122.324	1,5%	2,7%	638,90	95,0%	4,8%
S.C.Tenerife	111.158	1,3%	2,6%	622,92	92,7%	5,1%
<b>CANTABRIA</b>	<b>126.331</b>	<b>1,5%</b>	<b>0,9%</b>	<b>698,70</b>	<b>103,9%</b>	<b>5,2%</b>
<b>CASTILLA Y LEÓN</b>	<b>575.801</b>	<b>7,0%</b>	<b>0,5%</b>	<b>650,08</b>	<b>96,7%</b>	<b>5,0%</b>
Ávila	38.161	0,5%	-0,2%	577,66	85,9%	5,3%
Burgos	81.047	1,0%	1,0%	667,94	99,4%	5,4%
León	140.892	1,7%	0,1%	657,67	97,8%	4,5%
Palencia	40.166	0,5%	0,8%	660,63	98,3%	4,9%
Salamanca	74.153	0,9%	0,6%	610,84	90,9%	5,2%
Segovia	31.856	0,4%	0,1%	623,92	92,8%	5,0%
Soria	22.610	0,3%	0,2%	614,28	91,4%	5,2%
Valladolid	94.405	1,1%	1,6%	746,53	111,1%	4,9%
Zamora	52.511	0,6%	-0,5%	560,00	83,3%	5,3%
<b>CASTILLA LA MANCHA</b>	<b>327.671</b>	<b>4,0%</b>	<b>0,8%</b>	<b>621,26</b>	<b>92,4%</b>	<b>5,4%</b>
Albacete	65.110	0,8%	0,7%	593,96	88,4%	5,3%
Ciudad Real	90.300	1,1%	0,5%	642,58	95,6%	5,3%
Cuenca	42.736	0,5%	0,0%	579,03	86,1%	5,1%
Guadalajara	32.686	0,4%	2,1%	700,60	104,2%	5,3%
Toledo	96.839	1,2%	1,1%	611,58	91,0%	5,6%
<b>CATALUÑA</b>	<b>1.474.495</b>	<b>17,9%</b>	<b>1,5%</b>	<b>692,59</b>	<b>103,0%</b>	<b>4,9%</b>
Barcelona	1.109.650	13,4%	1,6%	719,66	107,1%	4,9%
Girona	135.036	1,6%	1,3%	603,29	89,7%	5,0%
Lleida	91.046	1,1%	0,4%	579,58	86,2%	5,0%
Tarragona	138.763	1,7%	2,1%	637,18	94,8%	5,2%
<b>C. VALENCIANA</b>	<b>827.789</b>	<b>10,0%</b>	<b>1,8%</b>	<b>615,11</b>	<b>91,5%</b>	<b>5,0%</b>
Alicante	263.676	3,2%	1,9%	590,68	87,9%	4,9%
Castellón	113.329	1,4%	1,3%	577,89	86,0%	5,3%
Valencia	450.784	5,5%	1,8%	638,75	95,0%	5,0%
<b>EXTREMADURA</b>	<b>200.396</b>	<b>2,4%</b>	<b>0,6%</b>	<b>571,39</b>	<b>85,0%</b>	<b>5,1%</b>
Badajoz	114.747	1,4%	0,5%	580,14	86,3%	5,1%
Cáceres	85.649	1,0%	0,7%	559,67	83,3%	5,2%
<b>GALICIA</b>	<b>701.289</b>	<b>8,5%</b>	<b>0,7%</b>	<b>561,11</b>	<b>83,5%</b>	<b>5,1%</b>
Coruña (A)	262.424	3,2%	1,0%	592,97	88,2%	5,0%
Lugo	121.918	1,5%	-0,3%	503,22	74,9%	4,9%
Ourense	109.236	1,3%	-0,3%	495,03	73,6%	5,0%
Pontevedra	207.711	2,5%	1,3%	589,60	87,7%	5,0%
<b>MADRID</b>	<b>890.101</b>	<b>10,8%</b>	<b>1,9%</b>	<b>797,40</b>	<b>118,6%</b>	<b>4,8%</b>
<b>MURCIA</b>	<b>211.693</b>	<b>2,6%</b>	<b>1,2%</b>	<b>592,75</b>	<b>88,2%</b>	<b>4,7%</b>
<b>NAVARRA</b>	<b>112.699</b>	<b>1,4%</b>	<b>1,9%</b>	<b>753,60</b>	<b>112,1%</b>	<b>5,2%</b>
<b>PAIS VASCO</b>	<b>470.900</b>	<b>5,7%</b>	<b>1,7%</b>	<b>840,99</b>	<b>125,1%</b>	<b>4,6%</b>
Alava	59.283	0,7%	2,8%	833,62	124,0%	5,2%
Guipúzcoa	159.246	1,9%	1,6%	825,78	122,8%	4,4%
Vizcaya	252.371	3,1%	1,5%	852,32	126,8%	4,5%
<b>RIOJA (LA)</b>	<b>60.994</b>	<b>0,7%</b>	<b>1,4%</b>	<b>641,42</b>	<b>95,4%</b>	<b>4,9%</b>
Ceuta	7.506	0,1%	1,1%	737,01	109,6%	4,4%
Melilla	6.740	0,1%	-1,4%	683,86	101,7%	4,9%
<b>TOTAL</b>	<b>8.257.722</b>	<b>100,0%</b>	<b>1,3%</b>	<b>672,24</b>	<b>100,0%</b>	<b>5,0%</b>