



Instituto Nacional de la Seguridad Social

Subdirección General de Estudios Económicos

---

**EVOLUCIÓN MENSUAL DE LAS PENSIONES  
DEL SISTEMA DE LA SEGURIDAD SOCIAL**

**AVANCE DE NOVIEMBRE 2007**

22 de noviembre de 2007

# ÍNDICE

## PENSIONES CONTRIBUTIVAS

- 1.- Número de pensiones por clase de pensión.
- 2.- Importe mensual de la nómina por clase de pensión.
- 3.- Pensión media mensual por clase de pensión.
- 4.- Pensiones en vigor a 1 de noviembre de 2007, por clases de pensión y regímenes. Altas nuevas.
- 5.- Gráfico. Evolución del número de pensiones en vigor por clases. (1997-2007).

### **NOTA EXPLICATIVA: INFLUENCIA DE LOS CAMBIOS NORMATIVOS EN LAS SERIES**

- Las series contenidas en este "Avance" abarcan un periodo de tiempo que va de 1997 a 2007. Durante estos años se han producido algunos hechos y cambios normativos que han alterado el normal desenvolvimiento de dichas series y que conviene recordar: ampliación de los límites de edad de los 18 a los 21 años (de los 21 a los 23 en caso de orfandad absoluta) para poder ser beneficiario de las pensiones de orfandad a partir de 1997; también, a partir de 1997 se establece una nueva ubicación de las pensiones de incapacidad permanente, que pasan a denominarse pensiones de jubilación, al cumplir los beneficiarios la edad de 65 años; incremento del porcentaje aplicable a la base reguladora de las pensiones de viudedad pasando del 45% al 46% en 2002, del 46% al 48% en 2003 y del 48% al 52% en 2004 o en los supuestos de cargas familiares y bajo determinadas condiciones de renta, del 45% al 70%, y nueva ampliación del límite de edad en orfandad pasando de los 21 a los 22 años y de los 23 a los 24, en caso de orfandad absoluta, en 2002.

- Con motivo de la entrada en vigor de la Ley 9/2005, de 6 de junio, para compatibilizar las pensiones del SOVI, con las pensiones de viudedad del Sistema de la Seguridad Social, se produce en el mes de septiembre de 2005 una alteración en la serie de pensiones en vigor que afecta fundamentalmente a la incapacidad permanente, a la jubilación y al total pensiones.

## NÚMERO DE PENSIONES POR CLASE DE PENSIÓN

Pensiones en vigor a día 1º de cada mes

PERIODO	INCAPACIDAD PERMANENTE	JUBILACIÓN	VIUDEDAD	ORFANDAD	F. FAMILIAR	TOTAL
1997	805.656	4.366.751	1.915.922	212.146	45.988	7.346.463
1998	801.157	4.433.462	1.953.939	231.733	45.460	7.465.751
1999	797.923	4.470.118	1.990.979	252.350	44.860	7.556.230
2000	791.392	4.520.895	2.027.193	260.684	44.156	7.644.320
2001	788.654	4.567.131	2.057.584	255.775	43.059	7.712.203
2002	790.985	4.593.068	2.091.004	272.978	42.215	7.790.250
2003	803.077	4.618.176	2.121.703	269.555	41.665	7.854.176
2004	827.470	4.628.823	2.151.987	264.519	40.586	7.913.385
2005	845.960	4.770.504	2.182.229	261.526	39.691	8.099.910
2006	877.996	4.839.206	2.212.234	259.012	38.795	8.227.243
2006 Ene	845.668	4.777.953	2.183.358	260.720	39.570	8.107.269
Feb	842.784	4.781.744	2.183.462	260.894	39.334	8.108.218
Mar	846.558	4.791.828	2.188.260	260.994	39.311	8.126.951
Abr	854.166	4.794.444	2.191.223	261.190	39.293	8.140.316
May	853.980	4.802.963	2.193.061	260.903	39.163	8.150.070
Jun	858.118	4.809.511	2.196.460	260.596	39.195	8.163.880
Jul	865.414	4.811.502	2.198.962	260.509	39.120	8.175.507
Ago	867.783	4.817.020	2.200.772	260.150	39.011	8.184.736
Sep	864.909	4.823.639	2.202.362	259.535	38.937	8.189.382
Oct	866.719	4.829.900	2.205.274	259.250	38.866	8.200.009
Nov	873.269	4.831.871	2.207.777	258.678	38.850	8.210.445
Dic	877.996	4.839.206	2.212.234	259.012	38.795	8.227.243
2007 Ene	878.333	4.843.473	2.212.486	258.387	38.700	8.231.379
Feb	879.683	4.839.445	2.213.317	258.664	38.482	8.229.591
Mar	877.744	4.846.007	2.216.102	258.770	38.447	8.237.070
Abr	881.151	4.851.654	2.220.159	258.906	38.345	8.250.215
May	887.109	4.851.441	2.222.154	258.701	38.317	8.257.722
Jun	886.892	4.859.865	2.225.163	258.497	38.307	8.268.724
Jul	894.090	4.860.339	2.226.904	257.732	38.263	8.277.328
Ago	892.244	4.869.021	2.228.822	257.706	38.203	8.285.996
Sep	892.293	4.874.668	2.231.159	257.625	38.170	8.293.915
Oct	892.759	4.882.269	2.233.850	257.629	38.108	8.304.615
Nov	900.118	4.885.354	2.235.600	257.273	38.047	8.316.392
Dic						
% de variación anual						
1997	-52,4	28,8	2,1	2,1	3,9	1,9
1998	-0,6	1,5	2,0	9,2	-1,1	1,6
1999	-0,4	0,8	1,9	8,9	-1,3	1,2
2000	-0,8	1,1	1,8	3,3	-1,6	1,2
2001	-0,3	1,0	1,5	-1,9	-2,5	0,9
2002	0,3	0,6	1,6	6,7	-2,0	1,0
2003	1,5	0,5	1,5	-1,3	-1,3	0,8
2004	3,0	0,2	1,4	-1,9	-2,6	0,8
2005	2,2	3,1	1,4	-1,1	-2,2	2,4
2006	3,8	1,4	1,4	-1,0	-2,3	1,6
2006 Ene	2,1	3,1	1,4	-1,2	-2,3	2,4
Feb	1,9	3,4	1,5	-1,1	-2,1	2,5
Mar	2,3	3,5	1,5	-1,1	-2,2	2,7
Abr	3,3	3,5	1,6	-1,0	-2,1	2,7
May	3,2	3,4	1,4	-0,9	-2,7	2,7
Jun	3,7	3,4	1,5	-0,8	-2,4	2,7
Jul	4,3	3,2	1,5	-0,8	-2,5	2,7
Ago	4,5	3,2	1,4	-0,8	-2,7	2,7
Sep	3,0	2,1	1,4	-0,8	-2,6	1,9
Oct	3,1	1,8	1,3	-0,9	-2,5	1,7
Nov	3,6	1,6	1,4	-1,0	-2,2	1,6
Dic	3,8	1,4	1,4	-1,0	-2,3	1,6
2007 Ene	3,9	1,4	1,3	-0,9	-2,2	1,5
Feb	4,4	1,2	1,4	-0,9	-2,2	1,5
Mar	3,7	1,1	1,3	-0,9	-2,2	1,4
Abr	3,2	1,2	1,3	-0,9	-2,4	1,4
May	3,9	1,0	1,3	-0,8	-2,2	1,3
Jun	3,4	1,0	1,3	-0,8	-2,3	1,3
Jul	3,3	1,0	1,3	-1,1	-2,2	1,2
Ago	2,8	1,1	1,3	-0,9	-2,1	1,2
Sep	3,2	1,1	1,3	-0,7	-2,0	1,3
Oct	3,0	1,1	1,3	-0,6	-2,0	1,3
Nov	3,1	1,1	1,3	-0,5	-2,1	1,3
Dic						

Período 1997-2006: Dato a diciembre de cada año.

## IMPORTE MENSUAL DE LA NÓMINA POR CLASE DE PENSIÓN (en miles de euros)

Pensiones en vigor a día 1º de cada mes

PERIODO	INCAPACIDAD PERMANENTE	JUBILACIÓN	VIUDEDAD	ORFANDAD	F. FAMILIAR	TOTAL
1997	379.699	2.088.525	570.230	38.477	10.008	3.086.939
1998	394.922	2.199.667	600.036	43.114	10.251	3.247.989
1999	410.548	2.294.522	629.712	48.073	10.508	3.393.363
2000	429.402	2.435.334	674.863	52.206	10.978	3.602.782
2001	455.285	2.597.266	721.562	54.320	11.422	3.839.856
2002	478.784	2.718.263	773.243	60.129	11.826	4.042.245
2003	514.330	2.884.771	843.740	63.109	12.597	4.318.547
2004	555.101	3.028.809	934.206	66.623	13.424	4.598.164
2005	594.274	3.282.932	992.378	70.908	14.051	4.954.543
2006	646.538	3.526.475	1.058.817	74.538	14.701	5.321.070
2006 Ene	614.470	3.421.664	1.036.197	73.977	14.649	5.160.957
Feb	613.080	3.432.577	1.037.500	74.146	14.597	5.171.900
Mar	616.587	3.444.914	1.040.549	74.267	14.618	5.190.935
Abr	623.167	3.452.066	1.042.751	74.404	14.644	5.207.032
May	623.502	3.462.948	1.044.264	74.423	14.633	5.219.770
Jun	627.447	3.473.308	1.046.611	74.474	14.675	5.236.516
Jul	633.782	3.480.087	1.048.606	74.550	14.670	5.251.697
Ago	636.158	3.489.597	1.050.304	74.535	14.660	5.265.255
Sep	634.362	3.499.330	1.051.814	74.450	14.652	5.274.609
Oct	636.339	3.509.335	1.054.021	74.460	14.656	5.288.810
Nov	642.226	3.516.162	1.055.971	74.394	14.681	5.303.435
Dic	646.538	3.526.475	1.058.817	74.538	14.701	5.321.070
2007 Ene	664.200	3.646.103	1.097.085	77.225	15.227	5.499.840
Feb	666.398	3.652.455	1.099.110	77.421	15.180	5.510.564
Mar	664.643	3.663.916	1.101.400	77.533	15.199	5.522.691
Abr	668.154	3.673.596	1.104.243	77.640	15.189	5.538.822
May	673.658	3.678.601	1.106.025	77.684	15.220	5.551.188
Jun	674.241	3.690.988	1.108.403	77.739	15.254	5.566.624
Jul	680.655	3.696.713	1.110.188	77.659	15.269	5.580.484
Ago	680.013	3.709.417	1.112.081	77.772	15.269	5.594.553
Sep	680.437	3.718.727	1.114.046	77.789	15.276	5.606.275
Oct	681.594	3.730.561	1.116.151	77.841	15.284	5.621.432
Nov	688.131	3.739.054	1.117.837	77.818	15.287	5.638.127
Dic						
% de variación anual						
1997	-47,6	30,5	5,4	6,2	8,1	6,0
1998	4,0	5,3	5,2	12,1	2,4	5,2
1999	4,0	4,3	4,9	11,5	2,5	4,5
2000	4,6	6,1	7,2	8,6	4,5	6,2
2001	6,0	6,6	6,9	4,0	4,0	6,6
2002	5,2	4,7	7,2	10,7	3,5	5,3
2003	7,4	6,1	9,1	5,0	6,5	6,8
2004	7,9	5,0	10,7	5,6	6,6	6,5
2005	7,1	8,4	6,2	6,4	4,7	7,8
2006	8,8	7,4	6,7	5,1	4,6	7,4
2006 Ene	6,9	8,3	6,0	6,2	4,6	7,6
Feb	6,6	8,6	6,1	6,3	4,7	7,8
Mar	6,9	8,7	6,1	6,1	4,7	7,9
Abr	7,8	8,6	6,1	5,8	4,8	7,9
May	7,6	8,5	5,9	5,8	4,3	7,8
Jun	8,0	8,5	6,0	5,7	4,6	7,9
Jul	8,7	8,4	5,9	5,6	4,4	7,9
Ago	8,8	8,3	6,1	5,5	4,2	7,9
Sep	7,9	7,9	6,5	5,4	4,2	7,6
Oct	8,0	7,7	6,5	5,3	4,3	7,5
Nov	8,6	7,5	6,7	5,2	4,6	7,4
Dic	8,8	7,4	6,7	5,1	4,6	7,4
2007 Ene	8,1	6,6	5,9	4,4	3,9	6,6
Feb	8,7	6,4	5,9	4,4	4,0	6,5
Mar	7,8	6,4	5,8	4,4	4,0	6,4
Abr	7,2	6,4	5,9	4,3	3,7	6,4
May	8,0	6,2	5,9	4,4	4,0	6,3
Jun	7,5	6,3	5,9	4,4	3,9	6,3
Jul	7,4	6,2	5,9	4,2	4,1	6,3
Ago	6,9	6,3	5,9	4,3	4,2	6,3
Sep	7,3	6,3	5,9	4,5	4,3	6,3
Oct	7,1	6,3	5,9	4,5	4,3	6,3
Nov	7,1	6,3	5,9	4,6	4,1	6,3
Dic						

Período 1997-2006: Dato a diciembre de cada año.

**PENSIÓN MEDIA MENSUAL POR CLASE DE PENSIÓN (en euros)**

Pensiones en vigor a día 1º de cada mes

PERIODO	INCAPACIDAD PERMANENTE	JUBILACIÓN	VIUDEDAD	ORFANDAD	F. FAMILIAR	TOTAL
1997	471,29	478,28	297,63	181,37	217,62	420,19
1998	492,94	496,15	307,09	186,05	225,49	435,05
1999	514,52	513,30	316,28	190,50	234,25	449,08
2000	542,59	538,68	332,91	200,27	248,61	471,30
2001	577,29	568,69	350,68	212,38	265,26	497,89
2002	605,30	591,82	369,80	220,27	280,14	518,89
2003	640,45	624,66	397,67	234,12	302,34	549,84
2004	670,84	654,34	434,11	251,86	330,76	581,06
2005	702,49	688,17	454,75	271,13	354,01	611,68
2006	736,38	728,73	478,62	287,78	378,95	646,76
2006 Ene	726,61	716,14	474,59	283,74	370,21	636,58
Feb	727,45	717,85	475,16	284,20	371,11	637,86
Mar	728,35	718,91	475,51	284,55	371,87	638,73
Abr	729,56	720,01	475,88	284,87	372,70	639,66
May	730,11	721,00	476,17	285,25	373,64	640,46
Jun	731,19	722,17	476,50	285,78	374,41	641,42
Jul	732,35	723,29	476,86	286,17	375,01	642,37
Ago	733,08	724,43	477,24	286,51	375,80	643,30
Sep	733,44	725,45	477,58	286,86	376,30	644,08
Oct	734,19	726,59	477,95	287,21	377,09	644,98
Nov	735,43	727,70	478,30	287,59	377,89	645,94
Dic	736,38	728,73	478,62	287,78	378,95	646,76
2007 Ene	756,21	752,79	495,86	298,87	393,46	668,16
Feb	757,54	754,73	496,59	299,31	394,47	669,60
Mar	757,22	756,07	497,00	299,62	395,32	670,47
Abr	758,27	757,18	497,37	299,88	396,12	671,35
May	759,39	758,25	497,73	300,29	397,21	672,24
Jun	760,23	759,48	498,12	300,73	398,20	673,21
Jul	761,28	760,59	498,53	301,32	399,07	674,19
Ago	762,14	761,84	498,95	301,79	399,69	675,18
Sep	762,57	762,87	499,31	301,95	400,21	675,95
Oct	763,47	764,10	499,65	302,14	401,08	676,90
Nov	764,49	765,36	500,02	302,47	401,80	677,95
Dic						
% de variación anual						
1997	10,0	1,4	3,2	4,0	4,1	4,1
1998	4,6	3,7	3,2	2,6	3,6	3,5
1999	4,4	3,5	3,0	2,4	3,9	3,2
2000	5,5	4,9	5,3	5,1	6,1	4,9
2001	6,4	5,6	5,3	6,0	6,7	5,6
2002	4,9	4,1	5,4	3,7	5,6	4,2
2003	5,8	5,5	7,5	6,3	7,9	6,0
2004	4,7	4,8	9,2	7,6	9,4	5,7
2005	4,7	5,2	4,8	7,6	7,0	5,3
2006	4,8	5,9	5,2	6,1	7,0	5,7
2006 Ene	4,7	5,1	4,6	7,5	7,0	5,2
Feb	4,6	5,0	4,5	7,5	7,0	5,1
Mar	4,5	5,0	4,5	7,2	7,0	5,1
Abr	4,4	5,0	4,5	6,9	7,1	5,1
May	4,2	5,0	4,4	6,7	7,2	5,0
Jun	4,2	5,0	4,4	6,6	7,2	5,0
Jul	4,2	5,0	4,4	6,5	7,1	5,0
Ago	4,1	4,9	4,6	6,3	7,1	5,0
Sep	4,7	5,7	5,0	6,3	7,0	5,6
Oct	4,7	5,8	5,1	6,2	7,0	5,6
Nov	4,8	5,8	5,2	6,2	6,9	5,7
Dic	4,8	5,9	5,2	6,1	7,0	5,7
2007 Ene	4,1	5,1	4,5	5,3	6,3	5,0
Feb	4,1	5,1	4,5	5,3	6,3	5,0
Mar	4,0	5,2	4,5	5,3	6,3	5,0
Abr	3,9	5,2	4,5	5,3	6,3	5,0
May	4,0	5,2	4,5	5,3	6,3	5,0
Jun	4,0	5,2	4,5	5,2	6,4	5,0
Jul	4,0	5,2	4,5	5,3	6,4	5,0
Ago	4,0	5,2	4,5	5,3	6,4	5,0
Sep	4,0	5,2	4,5	5,3	6,4	4,9
Oct	4,0	5,2	4,5	5,2	6,4	5,0
Nov	4,0	5,2	4,5	5,2	6,3	5,0
Dic						

Período 1997-2006: Dato a diciembre de cada año.

# PENSIONES CONTRIBUTIVAS EN VIGOR A 1 DE NOVIEMBRE DE 2007

## DISTRIBUCIÓN POR RÉGIMENES Y CLASES DE PENSIÓN

(Importe en miles de euros)

PENSIONES REGÍMENES	INCAP. PERMANENTE			JUBILACIÓN			VIUDEDAD		
	Número	Importe	P. media	Número	Importe	P. media	Número	Importe	P. media
GENERAL	546.900	473.180	865,20	2.708.656	2.601.363	960,39	1.350.455	756.854	560,44
TRABAJADORES AUTÓNOMOS	98.944	55.067	556,55	622.316	346.785	557,25	276.239	105.420	381,63
AGRARIO CTA. AJENA	67.423	29.633	439,51	350.746	177.464	505,96	205.740	81.976	398,44
AGRARIO CTA. PROPIA	30.336	12.592	415,09	515.633	247.733	480,44	202.144	70.222	347,38
TRABAJADORES DEL MAR	9.565	6.880	719,32	70.245	66.574	947,74	45.336	22.565	497,72
MINERÍA DEL CARBÓN	4.350	5.164	1.187,13	39.355	62.915	1.598,65	23.893	15.301	640,40
EMPLEADOS DE HOGAR	14.516	6.085	419,19	163.179	71.101	435,72	9.648	2.562	265,53
ACCIDENTES DE TRABAJO	82.138	75.027	913,42	43.710	31.784	727,16	62.986	39.664	629,72
ENFERMEDADES PROFESIONALES	13.855	14.085	1.016,57	12.128	17.477	1.441,03	16.552	11.214	677,49
S O V I	32.091	10.417	324,62	359.386	115.859	322,38	42.607	12.060	283,06
<b>TOTAL SISTEMA</b>	<b>900.118</b>	<b>688.131</b>	<b>764,49</b>	<b>4.885.354</b>	<b>3.739.054</b>	<b>765,36</b>	<b>2.235.600</b>	<b>1.117.837</b>	<b>500,02</b>

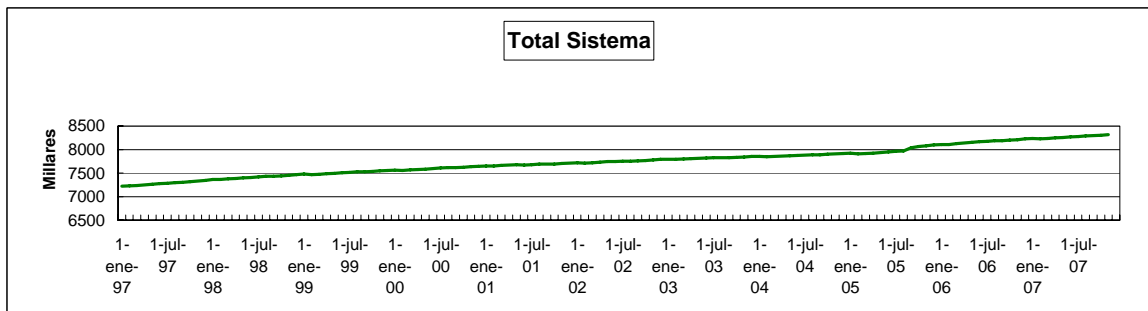
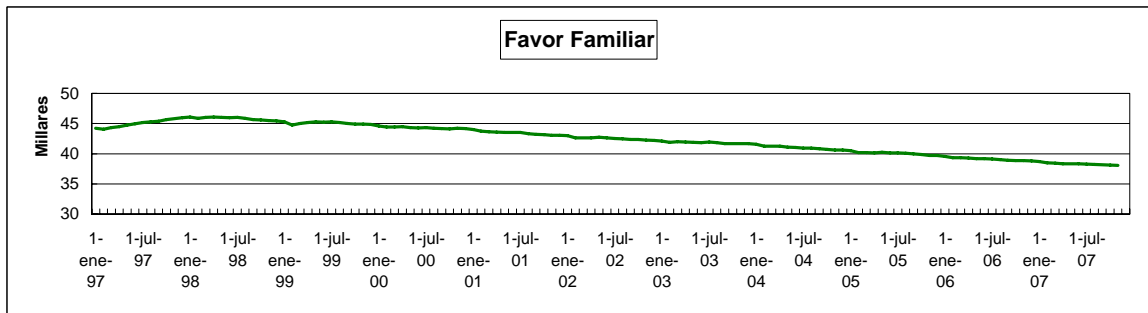
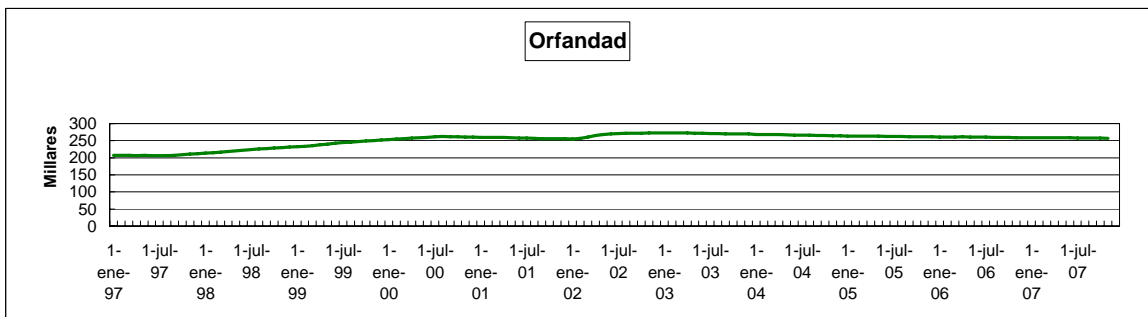
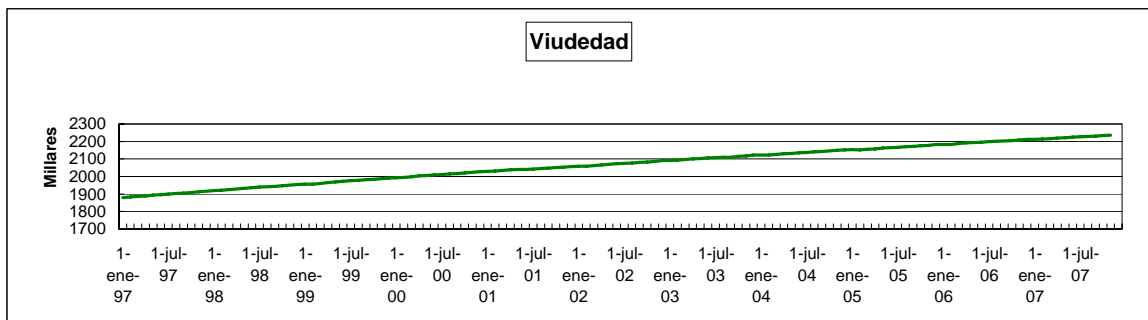
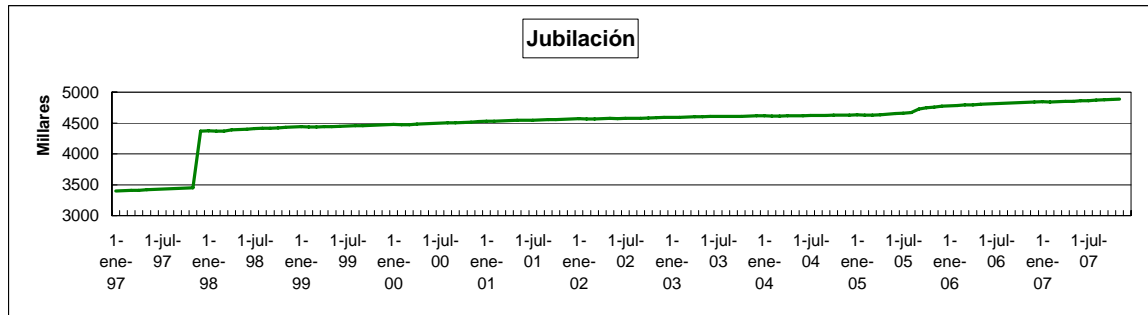
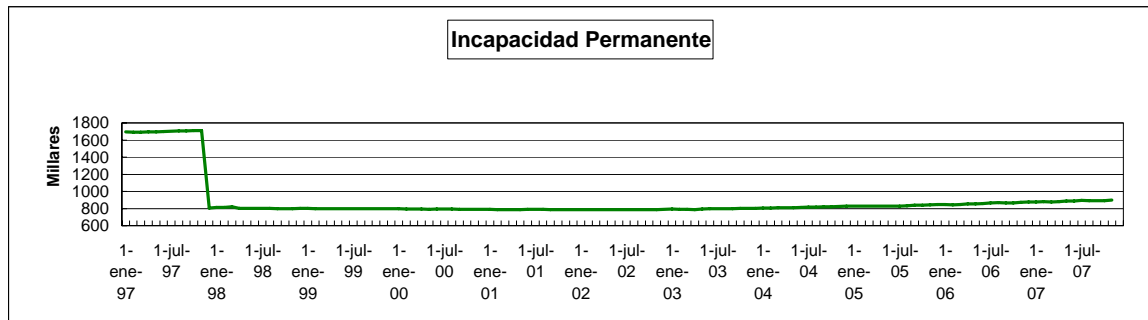
PENSIONES REGÍMENES	ORFANDAD			FAVOR DE FAMILIARES			TOTAL PENSIONES		
	Número	Importe	P. media	Número	Importe	P. media	Número	Importe	P. media
GENERAL	157.816	49.740	315,18	23.159	9.395	405,69	4.786.986	3.890.532	812,73
TRABAJADORES AUTÓNOMOS	32.570	6.944	213,21	2.432	822	338,06	1.032.501	515.039	498,83
AGRARIO CTA. AJENA	23.734	6.763	284,97	3.124	1.052	336,60	650.767	296.888	456,21
AGRARIO CTA. PROPIA	18.622	6.098	327,46	5.903	2.056	348,30	772.638	338.700	438,37
TRABAJADORES DEL MAR	5.006	1.581	315,73	897	386	430,33	131.049	97.985	747,70
MINERÍA DEL CARBÓN	2.133	959	449,56	511	323	633,06	70.242	84.662	1.205,30
EMPLEADOS DE HOGAR	1.814	567	312,79	536	187	349,40	189.693	80.502	424,38
ACCIDENTES DE TRABAJO	14.358	4.638	323,04	1.245	879	705,71	204.437	151.991	743,46
ENFERMEDADES PROFESIONALES	1.220	527	432,29	240	187	778,41	43.995	43.490	988,51
S O V I							434.084	138.337	318,69
<b>TOTAL SISTEMA</b>	<b>257.273</b>	<b>77.818</b>	<b>302,47</b>	<b>38.047</b>	<b>15.287</b>	<b>401,80</b>	<b>8.316.392</b>	<b>5.638.127</b>	<b>677,95</b>

## ALTAS NUEVAS DE PENSIONES CONTRIBUTIVAS

OCTUBRE 2007

CLASE DE PENSIÓN	RÉGIMEN GENERAL			TOTAL SISTEMA			GENERAL/SISTEMA %		
	Número		P. media	Número		P. media	Número	Importe	P. media
INCAPACIDAD PERMANENTE	6.191		889,43	9.481		785,45	65,30		113,24
JUBILACIÓN	15.222		1.162,82	21.182		1.020,58	71,86		113,94

# EVOLUCIÓN DEL NÚMERO DE PENSIONES EN VIGOR POR CLASES ( 1997 - 2007 )

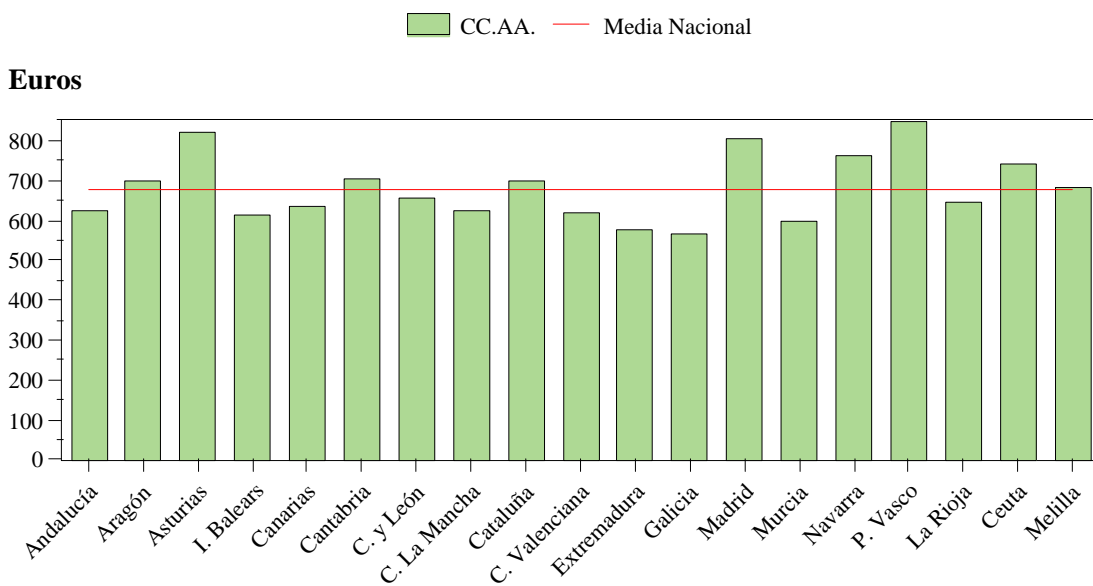




# EVOLUCIÓN DEL NÚMERO DE PENSIONES Y PENSIÓN MEDIA POR COMUNIDADES AUTÓNOMAS

NOVIEMBRE 2007

## PENSIÓN MEDIA POR COMUNIDADES AUTÓNOMAS



# NÚMERO DE PENSIONES Y PENSIÓN MEDIA

1 DE NOVIEMBRE DE 2007

COMUNIDADES AUTÓNOMAS	INCAPACIDAD PERMANENTE		JUBILACIÓN		VIUDEDAD	
	Número	Pensión media	Número	Pensión media	Número	Pensión media
<b>ANDALUCIA</b>	<b>200.661</b>	<b>720,14</b>	<b>697.663</b>	<b>702,61</b>	<b>361.424</b>	<b>477,73</b>
Almería	8.553	651,64	50.149	612,84	25.478	424,07
Cádiz	29.576	837,65	83.514	806,41	51.027	523,07
Córdoba	15.093	644,07	92.999	642,37	41.695	444,21
Granada	24.786	691,24	92.047	649,73	42.777	445,55
Huelva	13.054	683,09	42.853	754,23	24.072	498,62
Jaén	16.403	656,95	69.361	648,39	35.764	466,41
Málaga	35.689	787,48	108.975	713,25	57.586	476,05
Sevilla	57.507	686,96	157.765	745,03	83.025	499,74
<b>ARAGON</b>	<b>22.899</b>	<b>839,80</b>	<b>168.011</b>	<b>779,95</b>	<b>74.060</b>	<b>513,28</b>
Huesca	3.904	749,12	28.581	716,39	13.784	490,63
Teruel	2.373	730,32	24.181	708,92	9.191	452,44
Zaragoza	16.622	876,72	115.249	810,61	51.085	530,33
<b>ASTURIAS</b>	<b>35.612</b>	<b>944,77</b>	<b>162.544</b>	<b>957,06</b>	<b>84.203</b>	<b>549,87</b>
<b>ILLES BALEARS</b>	<b>18.834</b>	<b>698,22</b>	<b>92.869</b>	<b>687,53</b>	<b>41.822</b>	<b>449,05</b>
<b>CANARIAS</b>	<b>29.256</b>	<b>679,16</b>	<b>124.808</b>	<b>744,78</b>	<b>68.214</b>	<b>491,95</b>
Palmas (Las)	17.708	680,90	63.434	759,10	34.876	494,03
S.C.Tenerife	11.548	676,51	61.374	729,97	33.338	489,78
<b>CANTABRIA</b>	<b>13.640</b>	<b>821,18</b>	<b>74.302</b>	<b>799,30</b>	<b>34.430</b>	<b>504,90</b>
<b>CASTILLA Y LEON</b>	<b>43.272</b>	<b>777,99</b>	<b>356.950</b>	<b>732,38</b>	<b>156.319</b>	<b>485,62</b>
Avila	2.557	651,93	23.194	644,22	11.034	468,04
Burgos	4.497	830,67	52.725	758,01	21.390	483,08
León	12.263	804,47	87.383	738,97	36.795	470,49
Palencia	3.666	765,86	23.247	749,83	11.621	505,77
Salamanca	4.254	700,93	46.776	683,17	20.528	483,87
Segovia	2.151	679,31	19.495	707,07	9.097	481,73
Soria	1.286	679,15	14.780	687,92	5.794	459,56
Valladolid	9.138	870,68	56.529	855,30	25.810	539,29
Zamora	3.460	669,66	32.821	617,13	14.250	444,07
<b>CASTILLA-LA MANCHA</b>	<b>33.342</b>	<b>693,61</b>	<b>189.836</b>	<b>701,27</b>	<b>92.526</b>	<b>493,52</b>
Albacete	5.886	643,83	38.273	667,87	18.389	481,73
Ciudad Real	11.448	708,58	48.247	735,15	26.783	512,91
Cuenca	3.645	624,26	25.758	644,84	11.746	472,44
Guadalajara	3.818	826,26	19.561	789,10	8.401	520,66
Toledo	8.545	678,17	57.997	690,57	27.207	483,13
<b>CATALUNA</b>	<b>163.970</b>	<b>798,36</b>	<b>909.435</b>	<b>776,96</b>	<b>377.127</b>	<b>505,28</b>
Barcelona	129.371	817,46	680.980	808,95	281.564	524,04
Girona	11.419	679,07	87.351	677,04	34.516	440,92
Lleida	9.644	707,81	54.377	644,09	25.005	435,36
Tarragona	13.536	781,01	86.727	709,74	36.042	468,89
<b>C. VALENCIANA</b>	<b>89.048</b>	<b>704,14</b>	<b>489.261</b>	<b>692,26</b>	<b>227.366</b>	<b>474,19</b>
Alicante	23.612	637,98	160.607	668,18	72.109	462,09
Castellón	10.266	700,81	71.680	639,50	28.995	434,50
Valencia	55.170	733,07	256.974	722,03	126.262	490,22
<b>EXTREMADURA</b>	<b>21.101</b>	<b>623,06</b>	<b>110.466</b>	<b>643,05</b>	<b>59.685</b>	<b>474,89</b>
Badajoz	12.978	635,32	60.529	657,74	35.321	487,69
Cáceres	8.123	603,48	49.937	625,26	24.364	456,34
<b>GALICIA</b>	<b>66.926</b>	<b>653,85</b>	<b>434.316</b>	<b>626,75</b>	<b>178.515</b>	<b>419,31</b>
Coruña (A)	25.993	676,97	159.149	666,08	69.203	451,01
Lugo	9.240	613,39	79.592	559,30	29.769	356,10
Ourense	9.156	619,20	70.415	541,30	26.188	363,45
Pontevedra	22.537	657,86	125.160	667,72	53.355	440,88
<b>MADRID</b>	<b>68.584</b>	<b>878,80</b>	<b>554.323</b>	<b>925,72</b>	<b>247.306</b>	<b>570,10</b>
<b>MURCIA</b>	<b>30.107</b>	<b>634,99</b>	<b>117.561</b>	<b>676,14</b>	<b>56.500</b>	<b>459,77</b>
<b>NAVARRA</b>	<b>10.916</b>	<b>917,40</b>	<b>70.796</b>	<b>852,53</b>	<b>28.491</b>	<b>529,17</b>
<b>PAIS VASCO</b>	<b>44.314</b>	<b>988,01</b>	<b>287.016</b>	<b>964,86</b>	<b>127.494</b>	<b>595,91</b>
Alava	5.472	1.005,90	38.128	948,58	14.787	570,04
Guipúzcoa	15.859	979,89	98.988	931,58	40.836	589,09
Vizcaya	22.983	989,36	149.900	990,97	71.871	605,10
<b>RIOJA (LA)</b>	<b>5.775</b>	<b>754,30</b>	<b>38.472</b>	<b>709,21</b>	<b>15.332</b>	<b>486,03</b>
Ceuta	760	963,82	3.756	885,02	2.520	543,36
Melilla	1.101	859,27	2.969	827,10	2.266	510,59
<b>TOTAL</b>	<b>900.118</b>	<b>764,49</b>	<b>4.885.354</b>	<b>765,36</b>	<b>2.235.600</b>	<b>500,02</b>

# NÚMERO DE PENSIONES Y PENSIÓN MEDIA

1 DE NOVIEMBRE DE 2007

COMUNIDADES AUTÓNOMAS	ORFANDAD		FAVOR DE FAMILIARES		TOTAL	
	Número	Pensión media	Número	Pensión media	Número	Pensión media
<b>ANDALUCIA</b>	<b>52.894</b>	<b>283,06</b>	<b>7.408</b>	<b>384,63</b>	<b>1.320.050</b>	<b>625,11</b>
Almería	3.709	264,79	324	347,73	88.213	546,48
Cádiz	8.079	294,51	1.467	383,64	173.663	701,09
Córdoba	5.607	281,29	940	369,84	156.334	575,09
Granada	5.846	276,95	794	385,51	166.250	589,01
Huelva	3.414	282,25	538	389,15	83.931	648,32
Jaén	4.852	271,29	571	369,13	126.951	582,56
Málaga	8.639	285,29	1.020	389,10	211.909	642,29
Sevilla	12.748	287,89	1.754	400,85	312.799	648,69
<b>ARAGON</b>	<b>6.822</b>	<b>322,94</b>	<b>1.125</b>	<b>420,53</b>	<b>272.917</b>	<b>699,70</b>
Huesca	1.166	311,33	144	407,67	47.579	642,81
Teruel	804	312,44	106	376,75	36.655	636,34
Zaragoza	4.852	327,47	875	427,95	188.683	726,35
<b>ASTURIAS</b>	<b>7.596</b>	<b>360,69</b>	<b>1.613</b>	<b>515,97</b>	<b>291.568</b>	<b>819,99</b>
<b>ILLES BALEARS</b>	<b>4.463</b>	<b>270,14</b>	<b>162</b>	<b>304,11</b>	<b>158.150</b>	<b>613,56</b>
<b>CANARIAS</b>	<b>12.686</b>	<b>278,40</b>	<b>1.577</b>	<b>405,74</b>	<b>236.541</b>	<b>636,48</b>
Palmas (Las)	7.067	282,72	846	407,63	123.931	643,77
S.C.Tenerife	5.619	272,96	731	403,55	112.610	628,45
<b>CANTABRIA</b>	<b>3.709</b>	<b>324,37</b>	<b>961</b>	<b>435,70</b>	<b>127.042</b>	<b>705,25</b>
<b>CASTILLA Y LEON</b>	<b>16.694</b>	<b>318,96</b>	<b>3.818</b>	<b>408,97</b>	<b>577.053</b>	<b>654,86</b>
Avila	1.179	319,15	239	377,24	38.203	582,15
Burgos	2.438	323,65	392	458,64	81.442	675,37
León	3.738	319,26	890	465,70	141.069	661,79
Palencia	1.257	323,37	339	402,88	40.130	664,33
Salamanca	2.263	312,23	644	365,12	74.465	615,22
Segovia	955	321,27	171	358,71	31.869	627,44
Soria	565	323,31	146	368,62	22.571	617,61
Valladolid	2.773	320,41	617	414,33	94.867	752,30
Zamora	1.526	311,25	380	353,97	52.437	562,76
<b>CASTILLA-LA MANCHA</b>	<b>11.283</b>	<b>300,39</b>	<b>2.163</b>	<b>371,62</b>	<b>329.150</b>	<b>626,19</b>
Albacete	2.212	290,59	517	353,83	65.277	598,00
Ciudad Real	3.497	306,02	684	384,14	90.659	646,94
Cuenca	1.320	296,28	286	375,39	42.755	583,16
Guadalajara	1.074	328,62	166	378,64	33.020	708,06
Toledo	3.180	293,17	510	368,48	97.439	616,90
<b>CATALUNA</b>	<b>33.587</b>	<b>304,05</b>	<b>1.826</b>	<b>391,22</b>	<b>1.485.945</b>	<b>699,21</b>
Barcelona	24.870	312,73	1.425	391,70	1.118.210	726,62
Girona	2.858	269,75	99	418,66	136.243	608,66
Lleida	2.288	277,06	87	373,02	91.401	584,27
Tarragona	3.571	288,40	215	382,78	140.091	643,42
<b>C. VALENCIANA</b>	<b>26.666</b>	<b>285,63</b>	<b>2.574</b>	<b>369,10</b>	<b>834.915</b>	<b>620,16</b>
Alicante	8.833	266,78	1.057	373,63	266.218	595,19
Castellón	3.118	289,78	255	357,66	114.314	582,84
Valencia	14.715	296,06	1.262	367,61	454.383	644,18
<b>EXTREMADURA</b>	<b>8.329</b>	<b>284,71</b>	<b>1.498</b>	<b>379,35</b>	<b>201.079</b>	<b>574,23</b>
Badajoz	5.228	280,68	1.061	370,90	115.117	583,27
Cáceres	3.101	291,50	437	399,88	85.962	562,14
<b>GALICIA</b>	<b>19.779</b>	<b>293,84</b>	<b>5.298</b>	<b>370,23</b>	<b>704.834</b>	<b>565,51</b>
Coruña (A)	8.070	304,02	1.944	379,93	264.359	597,69
Lugo	2.612	282,19	687	339,61	121.900	506,60
Ourense	2.420	286,91	1.075	365,27	109.254	497,83
Pontevedra	6.677	288,61	1.592	374,96	209.321	594,52
<b>MADRID</b>	<b>26.313</b>	<b>332,38</b>	<b>3.544</b>	<b>397,66</b>	<b>900.070</b>	<b>805,01</b>
<b>MURCIA</b>	<b>8.186</b>	<b>277,97</b>	<b>649</b>	<b>379,71</b>	<b>213.003</b>	<b>596,73</b>
<b>NAVARRA</b>	<b>3.152</b>	<b>319,08</b>	<b>513</b>	<b>465,62</b>	<b>113.868</b>	<b>761,33</b>
<b>PAIS VASCO</b>	<b>12.650</b>	<b>354,12</b>	<b>2.964</b>	<b>482,70</b>	<b>474.438</b>	<b>848,58</b>
Alava	1.448	346,55	233	401,90	60.068	843,98
Guipúzcoa	3.976	352,81	892	495,51	160.551	832,49
Vizcaya	7.226	356,36	1.839	486,72	253.819	859,84
<b>RIOJA (LA)</b>	<b>1.517</b>	<b>308,96</b>	<b>235</b>	<b>405,27</b>	<b>61.331</b>	<b>646,60</b>
<b>Ceuta</b>	<b>440</b>	<b>288,72</b>	<b>59</b>	<b>395,29</b>	<b>7.535</b>	<b>740,05</b>
<b>Melilla</b>	<b>507</b>	<b>263,53</b>	<b>60</b>	<b>359,39</b>	<b>6.903</b>	<b>682,88</b>
<b>TOTAL</b>	<b>257.273</b>	<b>302,47</b>	<b>38.047</b>	<b>401,80</b>	<b>8.316.392</b>	<b>677,95</b>

# EVOLUCIÓN DEL NÚMERO DE PENSIONES Y PENSIÓN MEDIA

1 DE NOVIEMBRE DE 2007

COMUNIDADES AUTÓNOMAS	NÚMERO DE PENSIONES	% SOBRE TOTAL NACIONAL	% DE AUMENTO SOBRE EL MISMO MES DEL AÑO ANTERIOR	PENSIÓN MEDIA EN EUROS	% SOBRE PENSIÓN MEDIA NACIONAL	% DE AUMENTO SOBRE EL MISMO MES DEL AÑO ANTERIOR
<b>ANDALUCIA</b>	<b>1.320.050</b>	<b>15,9%</b>	<b>1,3%</b>	<b>625,11</b>	<b>92,2%</b>	<b>4,9%</b>
Almería	88.213	1,1%	0,8%	546,48	80,6%	5,1%
Cádiz	173.663	2,1%	1,9%	701,09	103,4%	5,0%
Córdoba	156.334	1,9%	0,9%	575,09	84,8%	4,9%
Granada	166.250	2,0%	0,8%	589,01	86,9%	4,7%
Huelva	83.931	1,0%	0,4%	648,32	95,6%	4,7%
Jaén	126.951	1,5%	0,6%	582,56	85,9%	4,8%
Málaga	211.909	2,5%	2,1%	642,29	94,7%	4,9%
Sevilla	312.799	3,8%	1,5%	648,69	95,7%	4,7%
<b>ARAGÓN</b>	<b>272.917</b>	<b>3,3%</b>	<b>0,7%</b>	<b>699,70</b>	<b>103,2%</b>	<b>5,1%</b>
Huesca	47.579	0,6%	0,3%	642,81	94,8%	5,1%
Teruel	36.655	0,4%	-0,7%	636,34	93,9%	4,7%
Zaragoza	188.683	2,3%	1,1%	726,35	107,1%	5,1%
<b>ASTURIAS</b>	<b>291.568</b>	<b>3,5%</b>	<b>0,6%</b>	<b>819,99</b>	<b>121,0%</b>	<b>4,7%</b>
<b>ILLES BALEARS</b>	<b>158.150</b>	<b>1,9%</b>	<b>1,0%</b>	<b>613,56</b>	<b>90,5%</b>	<b>5,0%</b>
<b>CANARIAS</b>	<b>236.541</b>	<b>2,8%</b>	<b>2,6%</b>	<b>636,48</b>	<b>93,9%</b>	<b>5,0%</b>
Palmas (Las)	123.931	1,5%	2,7%	643,77	95,0%	4,9%
S.C.Tenerife	112.610	1,4%	2,6%	628,45	92,7%	5,1%
<b>CANTABRIA</b>	<b>127.042</b>	<b>1,5%</b>	<b>0,9%</b>	<b>705,25</b>	<b>104,0%</b>	<b>5,1%</b>
<b>CASTILLA Y LEÓN</b>	<b>577.053</b>	<b>6,9%</b>	<b>0,4%</b>	<b>654,86</b>	<b>96,6%</b>	<b>5,0%</b>
Ávila	38.203	0,5%	-0,1%	582,15	85,9%	5,4%
Burgos	81.442	1,0%	0,9%	675,37	99,6%	5,4%
León	141.069	1,7%	0,0%	661,79	97,6%	4,6%
Palencia	40.130	0,5%	0,3%	664,33	98,0%	4,7%
Salamanca	74.465	0,9%	0,7%	615,22	90,7%	5,2%
Segovia	31.869	0,4%	0,1%	627,44	92,5%	4,9%
Soria	22.571	0,3%	-0,1%	617,61	91,1%	5,0%
Valladolid	94.867	1,1%	1,3%	752,30	111,0%	4,8%
Zamora	52.437	0,6%	-0,6%	562,76	83,0%	5,1%
<b>CASTILLA LA MANCHA</b>	<b>329.150</b>	<b>4,0%</b>	<b>0,7%</b>	<b>626,19</b>	<b>92,4%</b>	<b>5,4%</b>
Albacete	65.277	0,8%	0,5%	598,00	88,2%	5,4%
Ciudad Real	90.659	1,1%	0,6%	646,94	95,4%	5,2%
Cuenca	42.755	0,5%	-0,2%	583,16	86,0%	5,4%
Guadalajara	33.020	0,4%	2,0%	708,06	104,4%	5,5%
Toledo	97.439	1,2%	1,0%	616,90	91,0%	5,6%
<b>CATALUÑA</b>	<b>1.485.945</b>	<b>17,9%</b>	<b>1,5%</b>	<b>699,21</b>	<b>103,1%</b>	<b>5,0%</b>
Barcelona	1.118.210	13,4%	1,5%	726,62	107,2%	4,9%
Girona	136.243	1,6%	1,5%	608,66	89,8%	5,0%
Lleida	91.401	1,1%	0,5%	584,27	86,2%	5,0%
Tarragona	140.091	1,7%	1,9%	643,42	94,9%	5,2%
<b>C. VALENCIANA</b>	<b>834.915</b>	<b>10,0%</b>	<b>1,6%</b>	<b>620,16</b>	<b>91,5%</b>	<b>5,0%</b>
Alicante	266.218	3,2%	1,8%	595,19	87,8%	5,0%
Castellón	114.314	1,4%	1,3%	582,84	86,0%	5,2%
Valencia	454.383	5,5%	1,6%	644,18	95,0%	5,0%
<b>EXTREMADURA</b>	<b>201.079</b>	<b>2,4%</b>	<b>0,5%</b>	<b>574,23</b>	<b>84,7%</b>	<b>5,1%</b>
Badajoz	115.117	1,4%	0,5%	583,27	86,0%	5,1%
Cáceres	85.962	1,0%	0,6%	562,14	82,9%	5,0%
<b>GALICIA</b>	<b>704.834</b>	<b>8,5%</b>	<b>0,7%</b>	<b>565,51</b>	<b>83,4%</b>	<b>5,1%</b>
Coruña (A)	264.359	3,2%	1,2%	597,69	88,2%	5,0%
Lugo	121.900	1,5%	-0,2%	506,60	74,7%	5,0%
Ourense	109.254	1,3%	-0,2%	497,83	73,4%	5,1%
Pontevedra	209.321	2,5%	1,3%	594,52	87,7%	5,1%
<b>MADRID</b>	<b>900.070</b>	<b>10,8%</b>	<b>2,1%</b>	<b>805,01</b>	<b>118,7%</b>	<b>4,8%</b>
<b>MURCIA</b>	<b>213.003</b>	<b>2,6%</b>	<b>1,0%</b>	<b>596,73</b>	<b>88,0%</b>	<b>4,7%</b>
<b>NAVARRA</b>	<b>113.868</b>	<b>1,4%</b>	<b>1,9%</b>	<b>761,33</b>	<b>112,3%</b>	<b>5,2%</b>
<b>PAIS VASCO</b>	<b>474.438</b>	<b>5,7%</b>	<b>1,5%</b>	<b>848,58</b>	<b>125,2%</b>	<b>4,6%</b>
Alava	60.068	0,7%	2,5%	843,98	124,5%	5,3%
Guipúzcoa	160.551	1,9%	1,4%	832,49	122,8%	4,4%
Vizcaya	253.819	3,1%	1,3%	859,84	126,8%	4,5%
<b>RIOJA (LA)</b>	<b>61.331</b>	<b>0,7%</b>	<b>1,2%</b>	<b>646,60</b>	<b>95,4%</b>	<b>5,0%</b>
Ceuta	7.535	0,1%	0,7%	740,05	109,2%	4,2%
Melilla	6.903	0,1%	0,7%	682,88	100,7%	4,1%
<b>TOTAL</b>	<b>8.316.392</b>	<b>100,0%</b>	<b>1,3%</b>	<b>677,95</b>	<b>100,0%</b>	<b>5,0%</b>